

GS/1G/100

178551

2024

SCREENING TEST



Series
వర్గము

C

(English & Telugu Versions)

Time : 120 Minutes

సమయము : 120 నిమిషములు

Max. Marks : 120

మొత్తం మార్కులు : 120

INSTRUCTIONS (నిర్దేశములు)

1. Please write your Register Number on the Test Booklet, immediately on receipt of the same and check the Test Booklet and ensure that it contains all the questions. If you find any defect in the Test Booklet or Answer Sheet, please get it replaced immediately.

ధయచేసి ప్రశ్నపత్రం అందిన వెంటనే మీ యొక్క Register Number వ్రాయండి. ప్రశ్నపత్రంలో అన్ని ప్రశ్నలు ముద్రించబడినవో లేవో చూచుకొనవలెను. ప్రశ్నపత్రములో గాని, సమాధాన పత్రములో గాని ఏదైన లోపమున్నచో దాని స్థానములో వేరొక దాని వెంటనే తీసుకోవలెను.

2. The Test Booklet contains of **four** parts and **120** questions. Part A has questions on History and Culture, Part B has questions on Constitution, Polity, Social Justice and International Relations, Part C has questions on Indian and Andhra Pradesh Economy and Planning and Part D has questions on Geography. Each part carries **30** marks.

ఈ ప్రశ్న పత్రములో 4 పార్ట్లు మరియు 120 ప్రశ్నలున్నవి. పార్ట్ A లో హిస్టరీ మరియు కల్చర్, పార్ట్ B లో కాన్స్టిట్యూషన్, పాలిటి, సోషల్ జస్టిస్ అండ్ ఇంటర్నేషనల్ రిలేషన్స్, పార్ట్ C లో ఇండియన్ అండ్ ఆంధ్ర ప్రదేశ్ ఎకనమి అండ్ ప్లానింగ్ మరియు పార్ట్ D లో జాగ్రఫీలో ప్రశ్నలున్నవి. ప్రతి పార్ట్ నకు 30 మార్కులు కేటాయించబడినాయి.

3. The Question Paper is set in English and translated into Telugu language. The English version will be considered as the authentic version for valuation purpose.

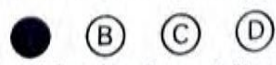
ప్రశ్నపత్రము ఇంగ్లీషులో తయారుచేయబడినది మరియు తెలుగులోకి అనువాదం చేయబడినది. సమాధాన పత్రము మదింపు చేయునపుడు ఇంగ్లీషు ప్రశ్నపత్రము ప్రామాణికముగా తీసుకోవబడును.

4. The Test Booklet is printed in four (4) Series, viz. **A B C D**. The Series, **A** or **B** or **C** or **D** is printed on the right-hand corner of the cover page of the Test Booklet. Mark your Test Booklet Series **A** or **B** or **C** or **D** in Part C on side 1 of the Answer Sheet by darkening the appropriate circle with Blue/Black Ball point pen.

ప్రశ్న పత్రము నాలుగు వర్గములలో (Series) అనగా **A B C D** వర్గములలో ముద్రించబడినది. ఈ వర్గములను **A** గాని **B** గాని **C** గాని **D** గాని ప్రశ్న పత్రము యొక్క కవరు పేజీ కుడివైపు మూలలో ముద్రించబడినది. మీకిచ్చిన ప్రశ్న పత్రము యొక్క వర్గము (Series) **A** గాని **B** గాని **C** గాని **D** గాని సమాధాన పత్రము ఒకటవ వైపు పార్ట్ C నందు అందుకోసము కేటాయించబడిన వృత్తమును బ్లూ/బ్లాక్ బాల్ పాయింట్ పెన్నుతో నల్లగా రుద్ది నింపవలెను.

Example to fill up the Booklet Series

If your Test Booklet Series is **A**, please fill as shown below :



If you have not marked the Test Booklet Series at Part C of side 1 of the Answer Sheet or marked in a way that it leads to discrepancy in determining the exact Test Booklet Series, then, in all such cases, your Answer Sheet will be invalidated without any further notice. No correspondence will be entertained in the matter.

మీ ప్రశ్న పత్రము యొక్క వర్గమును (Series) సమాధాన పత్రము ఒకటవ వైపున పార్ట్ C లో గుర్తించకపోయినా లేక గుర్తించిన వర్గము ప్రశ్నపత్ర వర్గము ఖచ్చితముగా తెలుసుకోనుటకు వివాదమునకు దారి తీసేదిగా ఉన్నా అటువంటి అన్ని సందర్భములలో, మీకు ఎటువంటి నోటీసు జారీ చేయకుండానే సమాధాన పత్రము పరిశీలింపబడదు (invalidated). దీనిని గురించి ఎటువంటి ఉత్తరప్రత్యుత్తరములు జరుపబడవు.

Part A

History and Culture

1. Consider the following Mughal structures :

- I. Tomb of Salim Chishti
- II. Buland Darwaza
- III. Tomb of Humayun
- IV. Jami Masjid

Which of the above buildings were constructed during the reign of Akbar ?

- (1) II and III only
- (2) II, III and IV
- (3) I, II and III
- (4) I, II, III and IV

2. Match the following :

List-I

(Name of the Ruler)

- A. Husain Ali Khan
- B. Murshid Quli Khan
- C. Chin Qilich Khan
- D. Safdar Jung

List-II

(Position of the Ruler)

- I. One of the Saiyid brothers
- II. The ruler of Bengal
- III. The Nizam of Hyderabad
- IV. The Nawab of Awadh

Choose the correct answer using the codes given below :

A	B	C	D
---	---	---	---

- (1) I II III IV
- (2) II I IV III
- (3) II I III IV
- (4) IV III II I

పార్ట్ A

హిస్టరీ మరియు కల్చర్

1. క్రింది మొఘల్ కట్టడాలను పరిగణించండి :

- I. సలీం చిస్తీ సమాధి
- II. బులంద్ దర్వాజా
- III. హుమాయున్ సమాధి
- IV. జామీ మసీదు

పై భవనాలలో వేటిని అక్బర్ హయాంలో నిర్మించారు ?

- (1) II మరియు III మాత్రమే
- (2) II, III మరియు IV
- (3) I, II మరియు III
- (4) I, II, III మరియు IV

WWW.STUDYBIZZ.COM

2. క్రింది వాటిని సరిపోల్చండి :

జాబితా-I

(పాలకుని పేరు)

- A. హుసేన్ అలీ ఖాన్
- B. ముర్షిద్ కులీ ఖాన్
- C. చిన్ క్వీలిచ్ ఖాన్
- D. సఫ్దర్ జంగ్

జాబితా-II

(పాలకుని స్థానం)

- I. సయ్యద్ సోదరులలో ఒకరు
- II. బెంగాల్ పాలకుడు
- III. ఖైరాబాద్ నిజాం
- IV. అవధ్ నవాబ్

దిగువ ఇవ్వబడిన కోడ్లను ఉపయోగించి సరైన సమాధానాన్ని ఎంచుకోండి :

A	B	C	D
---	---	---	---

- (1) I II III IV
- (2) II I IV III
- (3) II I III IV
- (4) IV III II I

3. Match the following :

List-I

(Kakatiya ruler)

A. Rudradeva

B. Ganapatideva

C. Rudramadevi

D. Prataparudradeva

List-II

(Event/
Contribution)

- I. Shifting the capital from Anamakonda to Orugallu (Warangal)
II. Thousand Pillar Temple was built
III. Malik Kafur's expedition
IV. Marco Polo's visit to Coastal Andhra

Choose the correct answer using the codes given below :

A B C D

- (1) I II III IV
(2) II I IV III
(3) IV III II I
(4) III IV I II

4. Identify the correct chronology of Later Mughals :

- (1) Bahadur Shah > Farrukh Siyar > Jahandar Shah > Muhammad Shah > Shah Alam-II
(2) Bahadur Shah > Jahandar Shah > Muhammad Shah > Farrukh Siyar > Shah Alam-II
(3) Bahadur Shah > Jahandar Shah > Farrukh Siyar > Muhammad Shah > Shah Alam-II
(4) Farrukh Siyar > Jahandar Shah > Muhammad Shah > Shah Alam-II > Bahadur Shah

3. క్రింది వాటిని సరిపోల్చండి:

జాబితా-I

(కాకతీయ
పాలకుడు)

A. రుద్రదేవుడు

B. గణపతిదేవుడు

C. రుద్రమదేవి

D. ప్రతాపరుద్రదేవుడు

జాబితా-II

(సంఘటన/
తోడ్పాటు)

I. అసమకొండ నుండి ఓరుగల్లు (వరంగల్) కు రాజధానిమార్పు

II. వేయి స్తంభాల గుడి నిర్మాణం

III. మాలిక్ కాఫర్ దండయాత్ర

IV. కోస్తాంధ్రలో మార్కోపోలో పర్యటన

దిగువ ఇవ్వబడిన కోడ్లను ఉపయోగించి సరైన సమాధానాన్ని ఎంచుకోండి :

A B C D

- (1) I II III IV
(2) II I IV III
(3) IV III II I
(4) III IV I II

4. కడపటి మొఘలాయిల సరైన కాలక్రమాన్ని గుర్తించండి :

- (1) బహదూర్ షా > ఫరూఖ్ సియార్ > జహందర్ షా > ముహమ్మద్ షా > షా ఆలం II
(2) బహదూర్ షా > జహందర్ షా > ముహమ్మద్ షా > ఫరూఖ్ సియార్ > షా ఆలం II
(3) బహదూర్ షా > జహందర్ షా > ఫరూఖ్ సియార్ > ముహమ్మద్ షా > షా ఆలం II
(4) ఫరూఖ్ సియార్ > జహందర్ షా > ముహమ్మద్ షా > షా ఆలం-II > బహదూర్ షా

5. In Shivaji's administration, Dabir was :
- (1) An officer responsible for intelligence, posts and household affairs
 - (2) The in-charge of justice and charitable grants
 - (3) The Correspondent to the king
 - (4) The Master of Ceremonies and helped the king in foreign affairs

6. Identify the correct chronology of establishment of French settlements :

- (1) Surat > Pondicherry > Yanam > Mahe > Karaikal
- (2) Pondicherry > Yanam > Mahe > Karaikal > Surat
- (3) Surat > Pondicherry > Mahe > Karaikal > Yanam
- (4) Pondicherry > Mahe > Karaikal > Surat > Yanam

7. Consider the following Indian states :

- I. Awadh
- II. Jhansi
- III. Satara
- IV. Nagpur
- V. Sindh

Which of the above states were annexed by the British due to the policy of Doctrine of Lapse ?

- (1) I, II, III and V
- (2) I, III and IV
- (3) II, III and IV
- (4) II, III, IV and V

8. Identify the **wrong** matching of poets and their languages in the 18th century :

- (1) Tayumanavar : Tamil
- (2) Warris Shah : Punjabi
- (3) Kunchan Nambiar : Malayalam
- (4) Dayaram : Marathi

5. శివాజీ పరిపాలనలో, 'డబీర్' అనబడే వారు :

- (1) రహస్య వర్తమానం, తపాలా మరియు గృహ వ్యవహారాలకు బాధ్యత వహించే అధికారి
- (2) న్యాయం మరియు దాతృత్వ దానాల పై బాధ్యతగల అధికారి
- (3) రాజుకు ఉత్తర ప్రత్యుత్తరములు నడిపే వ్యక్తి
- (4) శుభ, అశుభ కార్యములు నిర్వహించి మరియు విదేశీ వ్యవహారాలలో రాజుకు తోడ్పాటునందించే గురువు

6. ఫ్రెంచ్ స్థావరాల స్థాపనపై సరైన కాలక్రమాన్ని గుర్తించండి :

- (1) సూరత్ > పాండిచ్చేరి > యానాం > మహే > కరైకల్
- (2) పాండిచ్చేరి > యానాం > మహే > కరైకల్ > సూరత్
- (3) సూరత్ > పాండిచ్చేరి > మహే > కరైకల్ > యానాం
- (4) పాండిచ్చేరి > మహే > కరైకల్ > సూరత్ > యానాం

క్రింది భారత రాజ్యాలను పరిగణించండి :

- I. అవద్
- II. ఝాన్సి
- III. సతారా
- IV. నాగ్‌పూర్
- V. సింధ్

పైన పేర్కొన్న రాష్ట్రాలలో వేటిని దత్త స్వీకార పద్ధతి ద్వారా బ్రిటీష్ రాజ్య సంక్రమణం చేసింది ?

- (1) I, II, III మరియు V
- (2) I, III మరియు IV
- (3) II, III మరియు IV
- (4) II, III, IV మరియు V

8. 18వ శతాబ్దంలో కవులు మరియు వారి భాషల తప్పెన సరిపోలికను గుర్తించండి :

- (1) తయోమనవర్ : తమిళం
- (2) వారిస్ షా : పంజాబీ
- (3) కుంచన్ నంబియార్ : మలయాళం
- (4) దయారామ్ : మరాఠీ

9. Consider the following statements on the contributions of Pandit Ishwar Chandra Vidyasagar :

- I. His great contribution was for the upliftment of women in India.
- II. He organized a powerful movement for the enactment of Widow Remarriage Act.
- III. To propagate his social ideas, he published Sambad Kaumudi, a Bengali weekly newspaper.

Which of the above statements are correct ?

- (1) I and II
- (2) I and III
- (3) II and III
- (4) I, II and III

10. Which of the following statements is **incorrect** on William Bentinck's reforms ?

- (1) Introduction of a new land revenue system in the North-Western Province
- (2) Abolition of 'Sati'
- (3) Eradication of female infanticide
- (4) Establishment of universities for the first time

11. Consider the following events :

- I. Swadeshi Movement
- II. Surat Split
- III. Lucknow Pact
- IV. Home Rule Movement

Which of the above main events took place during the extremist phase ?

- (1) I, II and III
- (2) I and II only
- (3) II, III and IV
- (4) I, II, III and IV

9. పండిట్ ఈశ్వర్ చంద్ర విద్యాసాగర్ చేసిన సహకారాలపై క్రింది ప్రకటనలను పరిగణించండి :

- I. భారతదేశంలోని మహిళల అభ్యున్నతికి ఆయన చేసిన సహకారం చాలా గొప్పది.
- II. వితంతు పునర్వివాహ చట్టం రూపొందించడం కోసం అతను శక్తివంతమైన ఉద్యమాన్ని నిర్వహించాడు.
- III. తన సామాజిక ఆలోచనలను ప్రచారం చేయడానికి, అతను సంబద్ కౌముది అనే బెంగాలీ వార్తా, వారపత్రికను ప్రచురించాడు.

పై ప్రకటనలలో ఏవి సరైనవి ?

- (1) I మరియు II
- (2) I మరియు III
- (3) II మరియు III
- (4) I, II మరియు III

10. విలియం బెంటింక్ సంస్కరణలపై క్రింది ప్రకటనలలో **సరికానిది** ఏది ?

- (1) వాయువ్య రాష్ట్రంలో నూతన భూశిస్తు విధానాన్ని ప్రవేశపెట్టడం
- (2) 'సతి' ని రద్దుచేయడం
- (3) స్త్రీ శిశుహత్యల నిర్మూలన
- (4) మొదటిసారిగా విశ్వవిద్యాలయాల స్థాపన

11. క్రింది సంఘటనలను పరిగణించండి :

- I. స్వదేశీ ఉద్యమం
- II. సూరత్ చీలిక
- III. లక్నో ఒప్పందం
- IV. హోమ్ రూల్ ఉద్యమం

పైన పేర్కొన్న వాటిలో ఏ ప్రధాన సంఘటనలు తీవ్రవాద దశలో జరిగినవి ?

- (1) I, II మరియు III
- (2) I మరియు II మాత్రమే
- (3) II, III మరియు IV
- (4) I, II, III మరియు IV

12. Consider the following events :

- I. Visit of Simon Commission to India
- II. Purna Swaraj resolution at Lahore session
- III. Launch of Dandi March

Which of the above main events took place during the tenure of Lord Irwin ?

- (1) I and II
- (2) I and III
- (3) II and III
- (4) I, II and III

13. Consider the following Revolutionaries :

- I. Bhagat Singh
- II. Sachindra Nath Sanyal
- III. Jogesh Chandra Chatterjee
- IV. Ram Prasad Bismil
- V. Chandra Shekhar Azad

Who among the above founded 'Hindustan Republican Association' in 1924 ?

- (1) I, II and III
- (2) II, III and IV
- (3) II, III, IV and V
- (4) I, II, III and IV

14. Which of the following is *wrongly* matched regarding 'Praja Mandals' ?

- (1) Vijay Singh Pathik : Rajasthan
- (2) Balwant Rai Mehta : Madhya Pradesh
- (3) Sewa Singh Thikriwala : Punjab
- (4) Sarangadhar Das : Orissa

12. క్రింది సంఘటనలను పరిగణించండి :

- I. సైమన్ కమిషన్ భారతదేశ పర్యటన
- II. లాహోర్ సమావేశంలో పూర్ణస్వరాజ్ తీర్మానం
- III. దండి యాత్ర ప్రారంభం

లాడ్ ఇర్విన్ పదవీకాలంలో పైన పేర్కొన్న ప్రధాన సంఘటనలలో ఏవి జరిగాయి ?

- (1) I మరియు II
- (2) I మరియు III
- (3) II మరియు III
- (4) I, II మరియు III

13. క్రింది విప్లవకారులను పరిగణించండి :

- I. భగత్ సింగ్
- II. సచింద్ర నాథ్ సన్యాల్
- III. జోగేష్ చంద్ర ఛటర్జీ
- IV. రామ్ ప్రసాద్ బిస్మిల్
- V. చంద్ర శేఖర్ ఆజాద్

1924లో హిందుస్థాన్ రిపబ్లికన్ అసోసియేషన్ ని స్థాపించిన వారిలో ఎవరు ఉన్నారు ?

- (1) I, II మరియు III
- (2) II, III మరియు IV
- (3) II, III, IV మరియు V
- (4) I, II, III మరియు IV

14. 'ప్రజా మండళ్ల' కి సంబంధించి క్రింది వాటిలో ఏది *తప్పుగా* జతపరచబడినది ?

- (1) విజయ్ సింగ్ పాథిక్ : రాజస్థాన్
- (2) బల్వంత్ రాయ్ మెహతా : మధ్యప్రదేశ్
- (3) సేవా సింగ్ తిక్రివాలా : పంజాబ్
- (4) సారంగధర్ దాస్ : ఒరిస్సా

15. Consider the following statements on the late Harappan cultures :

- I. The late Harappan cultures are primarily Chalcolithic in which tools of stone and copper are used.
- II. They do not show metal objects requiring complicated casting.
- III. The Chalcolithic people in the later Harappan phase lived in villages.
- IV. In the late Harappan phase at Bhagwanpura in Haryana, burnt bricks were not found.

Which of the above statements are correct ?

- (1) I, II and IV
- (2) I, II and III
- (3) II, III and IV
- (4) I, II, III and IV

16. Consider the following types of pottery :

- I. Black and Red Ware
- II. Black Slipped Ware
- III. Painted Grey Ware
- IV. Red Ware
- V. Northern Black Polished Ware

Which of the above types of pottery were associated with the Later Vedic people ?

- (1) II, III and IV only
- (2) II, III and V only
- (3) I, II, III and IV
- (4) I, II, III, IV and V

17. Identify the **incorrect** statement on the contributions of Jainism :

- (1) The early Jainas adopted Prakrit to preach their doctrines.
- (2) Their religious literature was written in Ardhamagadhi.
- (3) The early Jainas discarded Sanskrit language.
- (4) They never used Apabhramsa for the earliest important works of Jainism.

15. తుదిదశకు చెందిన హరప్పా సంస్కృతులపై కింది ప్రకటనలను పరిగణించండి :

- I. తుదిదశకు చెందిన హరప్పా సంస్కృతులు అనేవి ప్రధానంగా రాతి మరియు రాగి తో తయారై ఉపయోగించబడిన పనిముట్ల తో కూడిన తామశిలా యుగానికి చెందినవి.
- II. ఈ సంస్కృతులు సంక్లిష్టమైన మూసపోతతో తయారయ్యే లోహ వస్తువులను కల్గివుండవు.
- III. హరప్పా తుదిదశలోని తామశిలా యుగపు ప్రజలు గ్రామాల్లో నివసించారు.
- IV. హరప్పా చివరిదశకు చెందిన హర్యానాలోని భగవాన్పురాలో, కాల్చిన ఇటుకలు కనిపించలేదు.

పై ప్రకటనలలో ఏవి సరైనవి ?

- (1) I, II మరియు IV
- (2) I, II మరియు III
- (3) II, III మరియు IV
- (4) I, II, III మరియు IV

16. కింది రకాల మృణ్మయ పాత్రల (మట్టికుండల)ను పరిగణించండి :

- I. నల్లని మరియు ఎర్రని మట్టి పాత్రలు
- II. నల్లని నున్నని మట్టి పాత్రలు
- III. రంగులతో అలంకరింపబడిన బూడిదరంగు మట్టి పాత్రలు
- IV. ఎర్రని మట్టి పాత్రలు
- V. ఉత్తర నల్లని-మెరుగు పెట్టిన మట్టి పాత్రలు

పైన పేర్కొన్న ఏ రకమైన మృణ్మయ పాత్రలు (మట్టికుండలు) మలివేద కాలపు ప్రజలతో సంబంధం కలిగి ఉన్నాయి ?

- (1) II, III మరియు IV మాత్రమే
- (2) II, III మరియు V మాత్రమే
- (3) I, II, III మరియు IV
- (4) I, II, III, IV మరియు V

17. జైన మతపు రచనలపై **సరికాని** ప్రకటనను గుర్తించండి :

- (1) ప్రారంభ(తొలి) ప్రాజైనులు తమ సిద్ధాంతాలను బోధించడానికి కృతాన్ని అవలంబించారు.
- (2) వారి మత సాహిత్యాన్ని అర్ధమగధి లో వ్రాయించారు.
- (3) ప్రారంభ జైనులు సంస్కృత భాషను విడిచిపెట్టారు.
- (4) వారు జైనమతపు ముఖ్యమైన ప్రారంభ రచనలకు అపభ్రంశ ను ఎప్పుడూ ఉపయోగించలేదు.

18. Match the following :

<i>List-I</i> (Mahajanapada)	<i>List-II</i> (Capital)
A. Avanti	I. Ujjain
B. Koshala	II. Shravasti
C. Vatsa	III. Kaushambi
D. Anga	IV. Champa

Choose the correct answer using the codes given below :

	A	B	C	D
(1)	I	II	III	IV
(2)	II	I	IV	III
(3)	IV	III	II	I
(4)	III	IV	I	II

19. Consider the following art and architectural forms :

- I. Rock-cut elephant at Dhauri in Orissa
- II. Yakshi figure from Didarganj near Patna
- III. Great Stupa at Sanchi in Madhya Pradesh
- IV. 80-pillared hall at Kumrahar near Patna

Which of the above art and architectural forms belong to the Mauryan period ?

- (1) II, III and IV
- (2) II and III only
- (3) I, II, III and IV
- (4) I, II and III

18. క్రింది వాటిని సరిపోల్పండి :

<i>జాబితా-I</i> (మహాజనపదం)	<i>జాబితా-II</i> (రాజధాని)
A. అపంతి	I. ఉజ్జయిని
B. కోశల	II. శ్రావస్తి
C. వత్స	III. కౌశాంబి
D. అంగ	IV. చంప

దిగువ ఇవ్వబడిన కోడ్లను ఉపయోగించి సరైన సమాధానాన్ని ఎంచుకోండి :

	A	B	C	D
(1)	I	II	III	IV
(2)	II	I	IV	III
(3)	IV	III	II	I
(4)	III	IV	I	II

19. కింది కళ మరియు నిర్మాణ రూపాలను పరిగణించండి :

- I. ఒరిస్సాలోని ధౌలీ వద్ద రాతితో చెక్కిన ఏనుగు
- II. పాట్నా సమీపంలోని దిదర్గంజ్ లోని యక్షి విగ్రహం
- III. మధ్యప్రదేశ్ లోని సాంచి వద్ద గల ఘనమైన స్తూపం
- IV. పాట్నా సమీపంలోని కుమ్రహార్ వద్ద 80 స్తంభాల మంటపం

పై కళ మరియు నిర్మాణ రూపాలలో మౌర్యుల కాలానికి చెందినవి ఏవి ?

- (1) II, III మరియు IV
- (2) II మరియు III మాత్రమే
- (3) I, II, III మరియు IV
- (4) I, II మరియు III

20. Consider the following items :

- I. Turban
- II. Trousers
- III. Heavy long coat
- IV. Helmet
- V. Boots

Which of the items listed above were introduced by the Shakas and Kushans from Central Asia ?

- (1) I, II, III and IV
- (2) I, II, III and V
- (3) II, III, IV and V
- (4) I, II, III, IV and V

21. In the Satavahana's inscriptions, the terms 'Katakas' and 'Skandhavaras' mean

- (1) The tax free villages of Buddhist monks
- (2) Military camps and settlements which served as administrative centres
- (3) The areas of rock-cut architecture
- (4) The areas of large scale paddy transplantations

22. Consider the following statements :

- I. During the reign of Chandragupta-I, the Sakas were defeated.
- II. Samudragupta's South Indian conquest did not lead to any permanent annexation.

Which of the above statements is/are correct ?

- (1) Statement I only
- (2) Statement II only
- (3) Both of them
- (4) None of them

23. In the Sangam literature, Vellalars were :

- (1) Brahmanas who functioned as poets
- (2) rich peasants who formed the fourth caste
- (3) agricultural labourers who also worked with animal skins
- (4) forest tribes who suffered from extreme poverty

20. క్రింది అంశాలను పరిగణించండి :

- I. తలపాగా
- II. ప్యాంటు
- III. భారీ పొడవాటి కోటు
- IV. హెల్మెట్
- V. బూట్లు

మధ్య ఆసియా నుండి వచ్చిన అంశాలలో శకులు మరియు కుషానులు పై వాటిలో వేటిని పరిచయం చేసారు ?

- (1) I, II, III మరియు IV
- (2) I, II, III మరియు V
- (3) II, III, IV మరియు V
- (4) I, II, III, IV మరియు V

21. శాతవాహనుల శాసనాలలోని 'కటక' మరియు 'స్కంధవరాలు' అనే పదాల అర్థం

- (1) బౌద్ధ సన్యాసుల పన్ను రహిత గ్రామాలు
- (2) పరిపాలనా కేంద్రాలుగా పనిచేసిన సైనిక శిబిరాలు మరియు నివాసాలు
- (3) రాతిని తొలిచి చెక్కిన కట్టడాలు గల ప్రాంతాలు
- (4) విస్తృతంగా వరి పంట నాట్లు వేసే ప్రాంతాలు

22. క్రింది ప్రకటనలను పరిగణించండి :

- I. చంద్రగుప్తు-1 పాలనలో, శకులు ఓడిపోయారు.
- II. సముద్రగుప్తుని దక్షిణ భారతదేశ ఆక్రమణ ఎటువంటి శాశ్వత విలీనానికి దారితీయలేదు.

పై ప్రకటనలలో ఏది/వి సరైనవి ?

- (1) ప్రకటన I మాత్రమే
- (2) ప్రకటన II మాత్రమే
- (3) రెండూ
- (4) ఏదీ కాదు

23. 'సంగం' సాహిత్యంలో 'వెల్లలర్లు' అనగా :

- (1) కవులుగా పనిచేసిన బ్రాహ్మణులు
- (2) నాల్గవ కులంతో కూడిన ధనిక రైతులు
- (3) జంతు చర్మాలతో పనిచేసే వ్యవసాయ కార్మికులు
- (4) అత్యంత పేదరికాన్ని అనుభవించిన అటవీ గిరిజనులు

24. Match the following :

List-I (Pallavan Ruler)	List-II (Political event)
A. Sivaskandavarman	I. Samudragupta's invasion
B. Vishnugopa	II. Kanchi came under the Pallavas
C. Narasimhavarman-I	III. Defeated by Vikramaditya-II and city of Kanchi was captured
D. Nandivarman-II	IV. Defeat of Pulakesin-II and destruction of Vatapi city

Choose the correct answer using the codes given below :

	A	B	C	D
(1)	I	II	III	IV
(2)	II	I	IV	III
(3)	IV	III	II	I
(4)	III	IV	I	II

25. Which of the following is **wrongly** matched with respect to Rashtrakutas ?

- (1) Amoghavarsha : the first Kannada book writer
- (2) Dantidurga : the founder of Rashtrakuta kingdom
- (3) Vallabharaja : the contemporary of Al-Masudi
- (4) Krishna-III : the famous rock-cut temple of Shiva at Ellora .

26. Identify the **incorrect** statement regarding the Cholas :

- (1) The Chola Empire was founded by Parantaka-I.
- (2) Parantaka-I took the title "Maduraikondavan".
- (3) Rajaraja-I conquered the Maldive islands.
- (4) Rajendra-I built Gangaikonda Cholapuram.

24. క్రింది వాటిని సరిపోల్చండి:

జాబితా-I	జాబితా-II
(పల్లవ పాలకుడు)	(రాజకీయ సంఘటన)

- | | |
|-----------------|--|
| A. శివస్కందవర్మ | I. సముద్రగుప్తుని దండయాత్ర |
| B. విష్ణుగోపుడు | II. కంచి పల్లవుల ఆధీనంలోకి వచ్చింది |
| C. నరసింహవర్మ-I | III. విక్రమాదిత్య-II చేతిలో ఓడిపోయి, కంచి నగరం స్వాధీనపరమయింది |
| D. నందివర్మ-II | IV. పులకేశి-II ఓటమి మరియు వాతాపి నగర విధ్వంసం |

దిగువ ఇవ్వబడిన కోడ్లను ఉపయోగించి సరైన సమాధానాన్ని ఎంచుకోండి :

	A	B	C	D
(1)	I	II	III	IV
(2)	II	I	IV	III
(3)	IV	III	II	I
(4)	III	IV	I	II

25. రాష్ట్రకూటులకు సంబంధించి క్రింది వాటిలో ఏది **తప్పుగా** సరిపోలింది ?

- (1) అమోఘవర్షుడు : మొదటి కన్నడ పుస్తక రచయిత
- (2) దంతిదుర్గుడు : రాష్ట్రకూట రాజ్య స్థాపకుడు
- (3) వల్లభరాజు : అల్-మసూది సమకాలీనుడు
- (4) కృష్ణుడు-III : ఎల్లోరాలోని ప్రసిద్ధ లసనాధ గుహాలయం

26. చోళులకు సంబంధించి **సరికాని** ప్రకటనను గుర్తించండి :

- (1) చోళ సామ్రాజ్యాన్ని పరాంతకుడు-I స్థాపించాడు.
- (2) పరాంతకుడు-I "మదురైకొండవన్" అనే బిరుదును ధరించాడు.
- (3) రాజరాజ-I మాలీవుల ను జయించాడు.
- (4) రాజేంద్ర-I గంగైకొండచోళపురాన్ని నిర్మించాడు.

7. Quwwat-ul-Islam mosque in Delhi was built by :

- (1) Iltutmish
- (2) Qutb-ud-din Aibak
- (3) Ala-ud-din Khalji
- (4) Ghiyasuddin Tughlaq

8. The Persian traveller Abdur Razzaq visited Vijayanagara in the reign of :

- (1) Harihara-I
- (2) Devaraya-I
- (3) Devaraya-II
- (4) Krishnadevaraya

9. Match the following :

List-I
(Bhakti Saint)

- A. Vallabhacharya
- B. Tulsidas
- C. Sri Chaitanya
- D. Tukaram

List-II
(Area of the movement)

- I. Uttar Pradesh
- II. Gujarat
- III. Bengal
- IV. Maharashtra

Choose the correct answer using the codes given below :

- | A | B | C | D |
|---------|----|-----|-----|
| (1) I | II | III | IV |
| (2) II | I | IV | III |
| (3) II | I | III | IV |
| (4) III | IV | I | II |

30. Consider the following statements on Sher Shah's land revenue administration :

- I. Land was classified into three categories on the basis of produce from the land.
- II. Land was measured according to a uniform system.
- III. $\frac{1}{4}$ of the produce was collected as tax.

Which of the above statements are correct ?

- (1) I and II
- (2) I and III
- (3) II and III
- (4) I, II and III

27. ఢిల్లీలోని 'కువ్వత్-ఉల్-ఇస్లాం' అనే మసీదును నిర్మించినది :

- (1) ఇల్తుత్మిష్
- (2) కుతుబ్-ఉద్-దిన్ ఐబక్
- (3) అలా-ఉద్-దిన్ ఖల్జీ
- (4) ఘియాసుద్దీన్ తుగ్లక్

28. అబ్దుల్ రజాక్ అనే పర్షియన్ యాత్రికుడు, విజయనగరాన్ని ఎవరి పాలనలో సందర్శించాడు ?

- (1) హరిహర-I
- (2) దేవరాయలు-I
- (3) దేవరాయలు-II
- (4) కృష్ణదేవరాయలు

29. క్రింది వాటిని సరిపోల్పండి :

జాబితా-I

జాబితా-II

(భక్తి గురువు)

(ఉద్యమ ప్రాంతం)

వల్లభాచార్యుడు I. ఉత్తర ప్రదేశ్

తులసీదాసు II. గుజరాత్

శ్రీ చైతన్యడు III. బెంగాల్

తుకారాం IV. మహారాష్ట్ర

WWW.STUDYBIZZ.COM

గువ ఇవ్వబడిన కోడ్లను ఉపయోగించి సరైన మాధానాన్ని ఎంచుకోండి :

- | A | B | C | D |
|---------|----|-----|-----|
| (1) I | II | III | IV |
| (2) II | I | IV | III |
| (3) II | I | III | IV |
| (4) III | IV | I | II |

30. షేర్ షా భూశిస్తు పరిపాలన విధానం పై క్రింది ప్రకటనలను పరిగణించండి :

- I. భూమి నుండి వచ్చే ఉత్పత్తి ఆధారంగా భూమిని మూడు వర్గాలుగా వర్గీకరించారు.
- II. భూమిని ఏకరీతి విధానం ప్రకారం కొలిచేవారు.
- III. $\frac{1}{4}$ వంతు ఉత్పత్తిని పన్నుగా వసూలు చేసేవారు.

పై ప్రకటనలలో ఏవి సరైనవి ?

- (1) I మరియు II
- (2) I మరియు III
- (3) II మరియు III
- (4) I, II మరియు III

Part B

Constitution, Polity, Social Justice and International Relations

31. With reference to the Ninth Schedule of the Constitution of India, consider the following statements :

- It was intended to protect Central and State laws that are included in it from judicial review on the ground of violation of Fundamental rights.
- The entries included in it are not restricted to the subject of land reforms and abolition of the zamindari system alone.
- Article 31B carries a retrospective effect but it has ceased to be operative after the 'I.R. Coelho Case' (2007).
- The entries incorporated in it are only done so, by the power of the Central Government.

Which of the statements given above are correct ?

- II and IV
- I, II and IV
- II, III and IV
- I and II

32. The 'Territory of India' and the 'Union of India' are two distinct and different expressions due to which of the following reason/reasons ?

- The 'Union of India' includes just States and Union Territories while the 'Territory of India' includes in addition to States and Union Territories, those territories that may be acquired by the Government of India at any future time as well.
- The expression 'Union of India' is mentioned in the Constitution of India, but the expression 'Territory of India' is not found in the Constitution of India.
- The First Schedule of the Constitution of India is with reference to just the 'Union of India' but not the 'Territory of India'.
- The Union Territories are covered by the expression 'Territory of India' and not by the expression 'Union of India'.

Select the correct answer using the codes given below :

- Only I
- Only IV
- I and IV
- I, II and III

పార్ట్ B

కాన్స్టిట్యూషన్, పౌలిటి, సోషల్ జస్టిస్ అండ్

ఇంటర్నేషనల్ రిలేషన్స్

31. భారత రాజ్యాంగంలోని తొమ్మిదవ షెడ్యూల్కు సంబంధించి, క్రింది ప్రకటనలను పరిగణించండి :

- ఇది ప్రాథమిక హక్కుల ఉల్లంఘన కారణంగా న్యాయ సమీక్ష నుండి దానిలో చేర్చబడిన కేంద్ర మరియు రాష్ట్ర చట్టాలను రక్షించడానికి ఉద్దేశించబడింది.
- ఇందులో పొందుపరచబడిన ఎంట్రీలు కేవలం భూసంస్కరణలు మరియు జమీందారీ వ్యవస్థ రద్దు అంశానికి మాత్రమే పరిమితం కాలేదు.
- ఆర్టికల్ 31B తిరోగమన ప్రభావంను కలిగి ఉంది, అయితే ఇది 'IR కోయెల్లో కేసు' (2007) తర్వాత పనిచేయడం ఆగిపోయింది.
- ఇందులో పొందుపరచబడిన ఎంట్రీలు కేంద్ర ప్రభుత్వ అధికారం ద్వారా మాత్రమే చేయబడతాయి.

పైన ఇచ్చిన ప్రకటనలలో ఏవి సరైనవి ?

- II మరియు IV
- I, II మరియు IV
- II, III మరియు IV
- I మరియు II

32. 'టెరిటరీ ఆఫ్ ఇండియా' మరియు 'యూనియన్ ఆఫ్ ఇండియా' క్రింది ఏ కారణం/కారణాల వల్ల రెండు విభిన్నమైన మరియు భిన్నమైన వ్యక్తీకరణలు ?

- 'యూనియన్ ఆఫ్ ఇండియా' కేవలం రాష్ట్రాలు మరియు కేంద్రపాలిత ప్రాంతాలను కలిగి ఉంటుంది, అయితే 'భారత భూభాగం' రాష్ట్రాలు మరియు కేంద్రపాలిత ప్రాంతాలతో పాటు, భవిష్యత్తులో ఏ సమయంలోనైనా భారత ప్రభుత్వం స్వాధీనం చేసుకోగల ఆ భూభాగాలను కలిగి ఉంటుంది.
- 'యూనియన్ ఆఫ్ ఇండియా' అనే వ్యక్తీకరణ భారత రాజ్యాంగంలో ప్రస్తావించబడింది, కానీ 'భారత భూభాగం' అనే వ్యక్తీకరణ భారత రాజ్యాంగంలో ఎక్కడా లేదు.
- భారత రాజ్యాంగంలోని మొదటి షెడ్యూల్ కేవలం 'యూనియన్ ఆఫ్ ఇండియా'కు సంబంధించినది కానీ 'భారత భూభాగం' కాదు.
- కేంద్రపాలిత ప్రాంతాలు 'భారత భూభాగం' అనే వ్యక్తీకరణ ద్వారా కవర్ చేయబడ్డాయి మరియు 'యూనియన్ ఆఫ్ ఇండియా' అనే వ్యక్తీకరణ ద్వారా కాదు.

దిగువ ఇవ్వబడిన కోడ్లను ఉపయోగించి సరైన సమాధానాన్ని ఎంచుకోండి :

- I మాత్రమే
- IV మాత్రమే
- I మరియు IV
- I, II మరియు III

33. With reference to Indian polity, which one of the following statements would you accept as appropriate ideas referring to 'Equality' ?

- I. The primacy of equality is safeguarded, defined and enforced by the courts of law rather than by the Constitution as conceptualized by A.V. Dicey.
- II. Article 14 of the Constitution of India constitutes only the concept of 'Equality before the law' but does not mention the concept of 'Equal Protection of Laws'.
- III. Article 194 and Article 361A of the Constitution of India are indicative of the fact that equality in India is not absolute.
- IV. The theory of equality includes distinction of merit but not distinction on account of hereditary titles or nobility as propounded by the Balaji Raghavan Case (1995).

Select the correct answer using the codes given below :

- (1) III and IV
- (2) I and III
- (3) II and III
- (4) I and IV

33. భారతీయ రాజకీయాలకు సంబంధించి, క్రింది ప్రకటనలలో దేనిని మీరు 'సమానత్వం'ని సూచిస్తూ తగిన ఆలోచనగా అంగీకరిస్తారు ?

- I. A.V. డైసీ ద్వారా భావన, సమానత్వం యొక్క ప్రాధాన్యత రాజ్యాంగం ద్వారా కాకుండా న్యాయస్థానాలచే పరిరక్షించబడుతుంది, నిర్వచించబడింది మరియు అమలు చేయబడుతుంది.
- II. భారత రాజ్యాంగంలోని ఆర్టికల్ 14 'చట్టం ముందు సమానత్వం' అనే భావనను మాత్రమే కలిగి ఉంది కానీ 'చట్టాల సమాన రక్షణ' భావనను ప్రస్తావించలేదు.
- III. భారత రాజ్యాంగంలోని ఆర్టికల్ 194 మరియు ఆర్టికల్ 361A, భారతదేశంలో సమానత్వం సంపూర్ణం కాదనే వాస్తవాన్ని సూచిస్తుంది.
- IV. సమానత్వం యొక్క సిద్ధాంతం యోగ్యత యొక్క భేదాన్ని కలిగి ఉంటుంది కానీ బాలాజీ రాఘవన్ కేసు (1995) ద్వారా ప్రతిపాదించబడిన వంశపారంపర్య బిరుదులు లేదా ప్రభువుల కారణంగా వ్యత్యాసం కాదు.

దిగువ ఇవ్వబడిన కోడ్లను ఉపయోగించి సరైన సమాధానాన్ని ఎంచుకోండి :

- (1) III మరియు IV
- (2) I మరియు III
- (3) II మరియు III
- (4) I మరియు IV

34. Which of the following statement/statements is/are correct with regard to the Fundamental Duties ?

- I. Fundamental Duties are confined to just the citizens of India with the exception of Article 51A(i), which is also applicable to foreigners that are resident in India.
- II. The Verma Committee on Fundamental Duties of the Citizens (1999) had recommended the implementation of the Fundamental Duties irrespective of the existence of legal provisions.
- III. In 'Kesavananda Bharati' Case (1973), the Supreme Court of India held that the Fundamental Duties may be used to decide the constitutionality of laws that are otherwise ambiguous to interpret.
- IV. The Sardar Swaran Singh Committee had recommended for penalties to be considered in the eventuality of non-compliance of any of the Fundamental Duties.

Select the correct answer using the codes given below :

- | | |
|----------------|---------------|
| (1) III and IV | (2) I and II |
| (3) Only IV | (4) II and IV |

35. With regards to Directive Principles of State Policy, what is the correct chronological order in which the following additions/changes were incorporated into the Constitution of India through amendments ?

- I. The adding of a second aspect relating to Article 38.
- II. The changing of the subject-matter of Article 45.
- III. The adding of Article 43B.
- IV. The adding of Article 48A.

Select the correct answer using the codes given below :

- (1) I, III, IV, II
- (2) IV, I, II, III
- (3) IV, II, I, III
- (4) I, IV, II, III

34. ప్రాథమిక విధులకు సంబంధించి క్రింది ప్రకటన/ప్రకటనలలో ఏది/ఏవి సరైనవి ?

- I. భారతదేశంలో నివసించే విదేశీయులకు కూడా వర్తించే ఆర్టికల్ 51A(i) మినహా ప్రాథమిక విధులు కేవలం భారత పౌరులకు మాత్రమే పరిమితం చేయబడ్డాయి.
- II. పౌరుల ప్రాథమిక విధులపై వర్మ కమిటీ (1999) చట్టపరమైన నిబంధనల ఉనికితో సంబంధం లేకుండా ప్రాథమిక విధులను అమలు చేయాలని సిఫార్సు చేసింది.
- III. 'కేశవానంద భారతి' కేసు (1973)లో, భారత సర్వోన్నత న్యాయస్థానం, అర్థం చేసుకోవడానికి సందర్భంగా ఉన్న చట్టాల రాజ్యాంగబద్ధతను నిర్ణయించడానికి ప్రాథమిక విధులను ఉపయోగించవచ్చని పేర్కొంది.
- IV. సర్దార్ స్వరణ్ సింగ్ కమిటీ ఏదైనా ప్రాథమిక విధులను పాటించని పక్షంలో జరిమానాలను పరిగణనలోకి తీసుకోవాలని సిఫార్సు చేసింది.

దిగువ ఇవ్వబడిన కోడ్లను ఉపయోగించి సరైన సమాధానాన్ని ఎంచుకోండి :

- | | |
|------------------|-----------------|
| (1) III మరియు IV | (2) I మరియు II |
| (3) IV మాత్రమే | (4) II మరియు IV |

35. ఆదేశికసూత్రాలకు సంబంధించి, సవరణల ద్వారా భారత రాజ్యాంగంలో క్రింది చేర్పులు/మార్పులు చేర్చబడిన సరైన కాలక్రమం ఏమిటి ?

- I. ఆర్టికల్ 38కి సంబంధించిన రెండవ అంశాన్ని జోడించడం.
- II. ఆర్టికల్ 45 యొక్క విషయం యొక్క మార్పు.
- III. ఆర్టికల్ 43B జోడింపు.
- IV. ఆర్టికల్ 48A జోడించడం.

దిగువ ఇవ్వబడిన కోడ్లను ఉపయోగించి సరైన సమాధానాన్ని ఎంచుకోండి :

- (1) I, III, IV, II
- (2) IV, I, II, III
- (3) IV, II, I, III
- (4) I, IV, II, III

36. Consider the following statements :

- I. The 25th Constitutional Amendment Act (1971) inserted a new Article 31C, whose first provision was declared as invalid by the Supreme Court in the Keshavananda Bharati Case (1973).
- II. The Supreme Court in the Minerva Mills Case (1980) considered the extension of the scope of the second provision of Article 31C as invalid as well.
- III. The Supreme Court in the Minerva Mills Case (1980) has considered the importance of harmony and balance between Fundamental Rights and Directive Principles.
- IV. The present interpretation with respect to the Fundamental Rights and Directive Principles is the same reiteration of the principle that was first propounded by the Supreme Court in the Chamapaka Dorairajan case (1951).

Which of the statement/statements given above is/are **incorrect** ?

- (1) III and IV
- (2) II, III and IV
- (3) I, II and IV
- (4) Only III

37. With reference to the procedure for Amendment of the Constitution, consider the following statements :

- I. A private member of the House of the Parliament can introduce the Bill for amendment of the Constitution only after the prior permission of the President.
- II. Article 368 of the Constitution of India provides for three types of amendments – simple majority, special majority and ratification of half of the States by a simple majority.
- III. For amendments that require ratification of half the States by a simple majority, it is not necessary that all the State Legislatures must take action on the Bill.
- IV. The State Legislatures can pass a resolution requesting the Parliament to amend Article 368 in the same manner, as it could be done for the creation or abolition of Legislative Councils in the States.

Which of the statement/statements given above is/are correct ?

- (1) II and IV
- (2) I, III and IV
- (3) I and III
- (4) Only III

36. క్రింది ప్రకటనలను పరిగణించండి :

- I. 25వ రాజ్యాంగ సవరణ చట్టం (1971) కొత్త ఆర్టికల్ 31Cని చొప్పించింది, దీని మొదటి నిబంధన కేశవానంద భారతి కేసు (1973)లో సుప్రీంకోర్టు చెల్లదని ప్రకటించింది.
- II. మినర్వా మిల్స్ కేసులో సుప్రీంకోర్టు (1980) ఆర్టికల్ 31C యొక్క రెండవ నిబంధన యొక్క పరిధిని పొడిగించడం కూడా చెల్లదని పరిగణించింది.
- III. మినర్వా మిల్స్ కేసు (1980)లో సుప్రీంకోర్టు ప్రాథమిక హక్కులు మరియు ఆదేశిక సూత్రాల మధ్య సామరస్యం మరియు సమతుల్యత యొక్క ప్రాముఖ్యతను పరిగణించింది.
- IV. ప్రాథమిక హక్కులు మరియు ఆదేశిక సూత్రాలకు సంబంధించి ప్రస్తుత వివరణ, చమపాకన్ దొరైరాజన్ కేసు (1951)లో సుప్రీంకోర్టు మొదటగా ప్రతిపాదించిన సూత్రాన్ని పునరుద్ధాటిస్తుంది.

పైన ఇచ్చిన ప్రకటన/ప్రకటనలలో ఏది/ఏవి తప్పు ?

- (1) III మరియు IV
- (2) II, III మరియు IV
- (3) I, II మరియు IV
- (4) III మాత్రమే

37. రాజ్యాంగ సవరణ ప్రక్రియకు సంబంధించి, క్రింది ప్రకటనలను పరిగణించండి :

- I. పార్లమెంటు సభ లోని ప్రైవేట్ సభ్యుడు రాష్ట్రపతి ముందస్తు అనుమతి తర్వాత మాత్రమే రాజ్యాంగ సవరణ బిల్లును ప్రవేశపెట్టగలరు.
- II. భారత రాజ్యాంగంలోని ఆర్టికల్ 368 మూడు రకాల సవరణలను అందిస్తుంది – సాధారణ మెజారిటీ, ప్రత్యేక మెజారిటీ మరియు సాధారణ మెజారిటీతో పాటు సగం రాష్ట్రాలకు ఆమోదం.
- III. సాధారణ మెజారిటీతో పాటు సగం రాష్ట్రాలను ఆమోదించాల్సిన సవరణల కోసం, అన్ని రాష్ట్రాల శాసనసభలు బిల్లుపై చర్య తీసుకోవాల్సిన అవసరం లేదు.
- IV. రాష్ట్రాలలో శాసన మండలి ఏర్పాటు లేదా రద్దు కోసం చేసిన విధంగానే ఆర్టికల్ 368ని సవరించాలని పార్లమెంటును అభ్యర్థిస్తూ రాష్ట్ర శాసనసభలు తీర్మానాన్ని ఆమోదించవచ్చు.

పైన ఇచ్చిన ప్రకటన/ప్రకటనలలో ఏది/ఏవి సరైనది/సరైనవి ?

- (1) II మరియు IV
- (2) I, III మరియు IV
- (3) I మరియు III
- (4) III మాత్రమే

38. Consider the following statements about the 'Basic Structure' of the Constitution :

- I. The doctrine of the 'Basic Structure' has been incorporated into the Constitution of India by an Act of Parliament.
- II. Presently, the Parliament under Article 368 of the Constitution of India can amend any part of the Constitution without affecting the 'Basic Structure' of the Constitution.
- III. Parliament's limited power to amend the Constitution is also an element of the 'Basic Structure' of the Constitution.
- IV. The Supreme Court in the 'Kumar Padma Prasad Case' (1992) has declared that the mandate to build a 'welfare state' is an element of the 'Basic Structure' of the Constitution.

Which of the statements given above are correct ?

- (1) I, II and III
- (2) II, III and IV
- (3) II and III
- (4) II and IV

39. Which of the following statement is correct regarding Parliamentary Privileges ?

- (1) Parliamentary Privileges are the privileges that are enjoyed collectively by each House of the Parliament, and not by the Members individually.
- (2) Only Members can be punished for contempt by reprimand and admonition but not outsiders.
- (3) The phrase 'Breach of Privilege' has wider implications than the 'Contempt of the House'.
- (4) The Members cannot be arrested during the session of Parliament but this privilege is available only in civil cases and not in criminal cases or preventive detention cases.

38. రాజ్యాంగం యొక్క 'ప్రాథమిక నిర్మాణం' గురించి క్రింది ప్రకటనలను పరిగణించండి :

- I. 'ప్రాథమిక నిర్మాణం' యొక్క సిద్ధాంతం పార్లమెంటు చట్టం ద్వారా భారత రాజ్యాంగంలో పొందుపరచబడింది.
- II. ప్రస్తుతం, భారత రాజ్యాంగంలోని ఆర్టికల్ 368 ప్రకారం పార్లమెంటు రాజ్యాంగంలోని 'ప్రాథమిక నిర్మాణం'పై ప్రభావం చూపకుండా రాజ్యాంగంలోని ఏదైనా భాగాన్ని సవరించవచ్చు.
- III. రాజ్యాంగాన్ని సవరించడానికి పార్లమెంటుకు ఉన్న పరిమిత అధికారం కూడా రాజ్యాంగం యొక్క ప్రాథమిక నిర్మాణంలో ఒక అంశం.
- IV. 'సంక్షేమ రాజ్యాన్ని' నిర్మించాలనే ఆదేశం రాజ్యాంగ ప్రాథమిక నిర్మాణంలో ఒక అంశమని 'కుమార్ పద్మ ప్రసాద్ కేసు' (1992)లో సుప్రీంకోర్టు ప్రకటించింది.

పైన ఇచ్చిన ప్రకటనలలో ఏవి సరైనవి ?

- (1) I, II మరియు III
- (2) II, III మరియు IV
- (3) II మరియు III
- (4) II మరియు IV

39. పార్లమెంటరీ అధికారాలకు సంబంధించి క్రింది వాటిలో సరైన ప్రకటన ఏది ?

- (1) పార్లమెంటరీ అధికారాలు అంటే పార్లమెంటులోని ప్రతి సభ సమిష్టిగా పొందే అధికారాలు, సభ్యులు వ్యక్తిగతంగా కాదు.
- (2) మందలింపు మరియు ఉపదేశాల ద్వారా ధిక్కారానికి పాల్పడినందుకు సభ్యులు మాత్రమే శిక్షించబడతారు కానీ బయటి వ్యక్తులు కాదు.
- (3) 'బ్రీచ్ ఆఫ్ ప్రీవిలెజ్' అనే పదబంధం 'హౌస్ ఆఫ్ ది ధిక్కరణ' ('హౌస్ ఆఫ్ ది కంటేమ్ప్ట్') కంటే విస్తృతమైన చిక్కులను కలిగి ఉంది.
- (4) పార్లమెంటు సమావేశాల సమయంలో సభ్యులను అరెస్టు చేయలేరు కానీ ఈ ప్రత్యేక హక్కు కేవలం సివిల్ కేసులలో మాత్రమే అందుబాటులో ఉంటుంది మరియు క్రిమినల్ కేసులు లేదా ప్రీవెంటివ్ డిటెన్షన్ కేసులలో కాదు.

40. The equal status of the Rajya Sabha with the Lok Sabha can be described by which of the following statement/statements ?

- I. Introduction and passage of Money Bills.
- II. Consideration of the CAG's report.
- III. Initiating the removal of the Vice-President.
- IV. Approval of proclamation of all the three types of emergencies by the President.

Select the correct answer using the codes given below :

- (1) I, III and IV
- (2) II and IV
- (3) All
- (4) Only II

41. Which of the following source/sources of revenue qualifies/qualify for being given to the Panchayats ?

- I. The tax proceeds that are assigned to the States from the Centre may be again re-distributed to the Panchayats as recommended by the Central Finance Commission.
- II. Loans from the State Government.
- III. Under Article 243-I of the Constitution of India, the State Government is empowered to devolve its own funds to the Panchayats even in the absence of the State Finance Commission's recommendations.
- IV. Internal Resource Generation is facilitated only in the case of Panchayats situated in Scheduled Areas as per the Fifth Schedule.

Select the correct answer using the codes given below :

- (1) I, II and III
- (2) II and IV
- (3) Only II
- (4) None

40.

లోక్ సభతో రాజ్యసభకు సమాన హోదాను క్రింది ఏ ప్రకటన/ప్రకటనల ద్వారా వివరించవచ్చు ?

- I. మనీ బిల్లుల పరిచయం మరియు ఆమోదం.
- II. CAG నివేదికను పరిగణనలోకి తీసుకోవడం.
- III. ఉపరాష్ట్రపతి తొలగింపును ప్రారంభించడం.
- IV. రాష్ట్రపతి ద్వారా మూడు రకాల ఎమర్జెన్సీల ప్రకటనకు ఆమోదం.

దిగువ ఇవ్వబడిన కోడ్లను ఉపయోగించి సరైన సమాధానాన్ని ఎంచుకోండి :

- (1) I, III మరియు IV
- (2) II మరియు IV
- (3) అన్నీ
- (4) II కేవలం

41.

క్రింది ఆదాయ వనరులు/మూలాలలో ఏది పంచాయతీలకు ఇవ్వడానికి అర్హత / అర్హతను పొందింది ?

- I. కేంద్రం నుండి రాష్ట్రాలకు కేటాయించబడిన పన్ను వసూళ్లను కేంద్ర ఫైనాన్స్ కమిషన్ సిఫార్సు చేసిన విధంగా మళ్ళీ పంచాయతీలకు పంపిణీ చేయవచ్చు.
- II. రాష్ట్ర ప్రభుత్వం నుండి రుణాలు.
- III. భారత రాజ్యాంగంలోని ఆర్టికల్ 243-I ప్రకారం, రాష్ట్ర ఫైనాన్స్ కమిషన్ సిఫార్సులు లేకపోయినా పంచాయతీలకు తన స్వంత నిధులను పంపిణీ చేయడానికి రాష్ట్ర ప్రభుత్వానికి అధికారం ఉంది.
- IV. ఐదవ షెడ్యూల్ ప్రకారం షెడ్యూల్డ్ ప్రాంతాలలో ఉన్న పంచాయతీల విషయంలో మాత్రమే అంతర్గత వనరుల ఉత్పత్తి సులభతరం చేయబడుతుంది.

దిగువ ఇవ్వబడిన కోడ్లను ఉపయోగించి సరైన సమాధానాన్ని ఎంచుకోండి :

- (1) I, II మరియు III
- (2) II మరియు IV
- (3) II కేవలం
- (4) ఏదీ లేదు

42. Consider the following Assertion (A) and Reason (R) and choose the correct code :

Assertion (A) :

In connection with their own resource collection, the Panchayats at the village level are better placed than the Panchayats at the Intermediate and the District levels.

Reason (R) :

The Gram Panchayats have their own tax domain whereas the other two tiers have to depend only on tolls, fees and non-tax revenue for internal resource generation.

Code :

- (1) Both (A) and (R) are true, and (R) explains (A).
- (2) Both (A) and (R) are true, but (R) **not** explain (A).
- (3) (A) is true, but (R) is false.
- (4) (A) is false, but (R) is true.

43. In connection with the lapsing of Bills, which of the following statement/statements is/are valid ?

- I. If the Lok Sabha has passed the Bill, but if the Bill has still not been discussed in the Rajya Sabha, then such a Bill does not lapse.
- II. A Bill returned by the President for reconsideration of the Houses will not lapse. However, the Lok Sabha should not have been dissolved by the time the Bill is returned.
- III. A Bill that is passed by both the Houses but pending for President's assent will not lapse.
- IV. A Bill that is pending in the Rajya Sabha but which has not been passed by the Lok Sabha will also lapse.

Select the correct answer using the codes given below :

- (1) Only III
- (2) I, III and IV
- (3) II and IV
- (4) None

42. కింది ధృవీకరణ (A) మరియు కారణం (R) పరిగణించండి మరియు సరైన కోడ్ను ఎంచుకోండి :

ధృవీకరణ (A) :

సొంత వనరుల సేకరణకు సంబంధించి, ఇంటర్మీడియట్ మరియు జిల్లా స్థాయిలలోని పంచాయతీల కంటే గ్రామ స్థాయిలో పంచాయతీలు మెరుగ్గా ఉన్నాయి.

కారణం (R) :

గ్రామ పంచాయతీలు వారి స్వంత పన్నుల హక్కును కలిగి ఉంటాయి, అయితే ఇతర రెండు అంచెలు అంతర్గత వనరుల ఉత్పత్తి కోసం టోల్లు, ఫీజులు మరియు పన్నుయేతర రాబడిపై మాత్రమే ఆధారపడాలి.

కోడ్ :

- (1) (A) మరియు (R) రెండూ నిజం, మరియు (R), (A)ని వివరిస్తుంది.
- (2) (A) మరియు (R) రెండూ నిజం, మరియు (R), (A)ని వివరించ **లేదు**.
- (3) (A) నిజం, అయితే (R) తప్పు.
- (4) (A) తప్పు, అయితే (R) నిజం.

43. బిల్లుల కాలదోషం వలన రద్దుకు సంబంధించి, క్రింది ప్రకటన / ప్రకటనలలో ఏది/ఏవి చెల్లుబాటు అవుతాయి ?

- I. లోక్ సభ బిల్లును ఆమోదించినా, రాజ్యసభలో బిల్లుపై ఇంకా చర్చ జరగకపోతే, అలాంటి బిల్లు రద్దయ్యేది కాదు.
- II. సభల పునఃపరిశీలన కోసం రాష్ట్రపతి తిరిగి పంపిన బిల్లు ముగియదు. అయితే, బిల్లు తిరిగి వచ్చే సమయానికి లోక్ సభ రద్దు చేయబడి ఉండకూడదు.
- III. ఉభయ సభలు ఆమోదించినప్పటికీ రాష్ట్రపతి ఆమోదం కోసం పెండింగ్ లో ఉన్న బిల్లు ముగియదు.
- IV. రాజ్యసభలో పెండింగ్ లో ఉన్న కానీ లోక్ సభ ఆమోదం పొందని బిల్లు కూడా రద్దు అవుతుంది.

దిగువ ఇవ్వబడిన కోడ్లను ఉపయోగించి సరైన సమాధానాన్ని ఎంచుకోండి :

- (1) III మాత్రమే
- (2) I, III మరియు IV
- (3) II మరియు IV
- (4) ఏదీ లేదు

44. Which of the following statement/statements is/are **incorrect** regarding the Law Commission of India ?

- I. It is a non-constitutional quasi judicial body.
- II. One of its functions is to communicate its opinion to the President on subjects relating to legal administration.
- III. Its reports are not submitted to the Parliament.
- IV. It has no *suo motu* decision power to undertake research by itself.

Select the answer using the codes given below :

- (1) II and III
- (2) Only III
- (3) All
- (4) I, II and IV

45. Which of the following statement/statements is/are valid with respect to the Preamble of the Indian Constitution ?

- I. The term 'democratic' as used in the Preamble is a mix of British Fabian Socialism and American Populism.
- II. The term 'Republic' in the Preamble indicates that India has an elected head, called the Prime Minister.
- III. The 'Liberty' expressed in the Preamble is neither absolute nor qualified.
- IV. The term 'Fraternity' as used by the Preamble, originally denoted the dignity of the individual only.

Select the correct answer using the codes given below :

- (1) Only I
- (2) II and III
- (3) Only IV
- (4) None

44.

లా కమిషన్ ఆఫ్ ఇండియాకు సంబంధించి క్రింది ప్రకటన / ప్రకటనలలో ఏది/ ఏవి తప్పు?

- I. ఇది రాజ్యాంగేతర పాక్షిక న్యాయవ్యవస్థ.
- II. చట్టపరమైన పరిపాలనకు సంబంధించిన విషయాలపై రాష్ట్రపతికి తన అభిప్రాయాన్ని తెలియజేయడం దీని విధుల్లో ఒకటి.
- III. దాని నివేదికలను పార్లమెంటుకు సమర్పించలేదు.
- IV. దానికదే స్వయంగా పరిశోధన చేపట్టడానికి స్వయంప్రతిపత్తి (సూమోటో) నిర్ణయాధికారం లేదు.

దిగువ ఇవ్వబడిన కోడ్లను ఉపయోగించి సమాధానాన్ని ఎంచుకోండి :

- (1) II మరియు III
- (2) III మాత్రమే
- (3) అన్నీ
- (4) I, II మరియు IV

భారత రాజ్యాంగ పీఠిక/ప్రవేశిక కు సంబంధించి క్రింది ప్రకటన / ప్రకటనలలో ఏది/ఏవి చెల్లుబాటు అవుతాయి ?

- I. పీఠికలో ఉపయోగించిన 'ప్రజాస్వామ్య' అనే పదం బ్రిటిష్ ఫాబియన్ సోషలిజం మరియు అమెరికన్ పాపులిజం కలయిక.
- II. పీఠికలోని 'గణతంత్ర' అనే పదం భారతదేశానికి ప్రధానమంత్రి అని పిలువబడే ఎన్నుకోబడిన అధిపతిని సూచిస్తుంది.
- III. పీఠికలో వ్యక్తీకరించబడిన 'స్వేచ్ఛ' సంపూర్ణమైనది లేదా అర్థత లేదు.
- IV. పీఠికఉపయోగించిన 'సౌభ్రాతృత్వం' అనే పదం నిజానికి వ్యక్తి యొక్క గౌరవాన్ని మాత్రమే సూచిస్తుంది.

దిగువ ఇవ్వబడిన కోడ్లను ఉపయోగించి సరైన సమాధానాన్ని ఎంచుకోండి :

- (1) I మాత్రమే
- (2) II మరియు III
- (3) IV మాత్రమే
- (4) ఏదీ లేదు

46. Which of the following statement/statements is/are valid regarding the office of the 'Whip' ?

- I. Although not mentioned in the Constitution of India, the office of the 'Whip' has however been incorporated in the Rules of the House by the 'Leaders and Chief Whips of Recognised Parties and Groups in Parliament (Facilities) Act, 1998'.
- II. The role of the Chief Whip of the government party in the Lok Sabha is served by the Minister of State for Parliamentary Affairs.
- III. All political parties - whether ruling or opposition, will have their own Whips in the Parliament.
- IV. The Chief Whip is not responsible to the leader of the House but is responsible only to the leader of the party that has appointed him/her to the office of Chief Whip.

Select the correct answer using the codes given below :

- (1) I and IV
- (2) Only III
- (3) II and III
- (4) II and IV

46. 'విప్' కార్యాలయానికి సంబంధించి క్రింది ప్రకటన ప్రకటనలలో ఏది/ఏవి చెల్లుబాటు అవుతాయి ?

- I. భారత రాజ్యాంగంలో పేర్కొనబడనప్పటికీ 'విప్' కార్యాలయం, 'పార్లమెంటు (సౌకర్యాలు) చట్టం, 1998' లో గుర్తింపబడిన పార్టీలు మరియు సమాఖ్య నాయకులు మరియు చీఫ్ విప్ల ద్వారా సభా నియమాలలో పొందుపరచబడింది.
- II. లోక్ సభలో ప్రభుత్వ పార్టీ చీఫ్ విప్ పాత్రను పార్లమెంటరీ వ్యవహారాల శాఖ సహాయ మంత్రి నిర్వహిస్తారు.
- III. అన్ని రాజకీయ పార్టీలు - అధికార లేదా ప్రతిపక్ష పార్టీలకు పార్లమెంటులో వాటి స్వంత విప్లు ఉంటాయి.
- IV. చీఫ్ విప్ సభా నాయకుడికి బాధ్యత వహించడు, అయితే చీఫ్ విప్ పదవికి అతన్ని/ఆమెను నియమించిన పార్టీ నాయకుడికి మాత్రమే బాధ్యత వహిస్తాడు.

దిగువ ఇవ్వబడిన కోడ్లను ఉపయోగించి సరైన సమాధానాన్ని ఎంచుకోండి :

- (1) I మరియు IV
- (2) III మాత్రమే
- (3) II మరియు III
- (4) II మరియు IV

47. In the context of distinctions existing between a Public Bill and a Private Bill, select the statement/statements that is/are valid :

- I. A Private Bill which has been introduced by a Member of Parliament sitting in the opposition and which has been approved by the House will have to be referred to the law department for consultation.
- II. A Public Bill is always introduced in the Parliament by the Minister or a member of the government party.
- III. A Private Bill will not reflect the policy of the government but upon its approval by the House, a Private Bill would have reflected the policy of the government.
- IV. Public Bills and Private Bills, regardless of the differences between them, are governed by the same general procedure, and are required to be passed through the same stages in the House.

Select the correct answer using the codes given below :

- (1) II and III
- (2) I, III and IV
- (3) Only I
- (4) Only IV

47. పబ్లిక్ బిల్లు మరియు ప్రైవేట్ బిల్లు మధ్య ఉన్న వ్యత్యాసాల సందర్భంలో, చెల్లుబాటు అయ్యే ప్రకటన / ప్రకటనలను ఎంచుకోండి :

- I. ప్రతిపక్షంలో కూర్చున్న పార్లమెంటు సభ్యుడు ప్రవేశపెట్టిన మరియు సభ ఆమోదించిన ఒక ప్రైవేట్ బిల్లును సంప్రదింపుల కోసం న్యాయ శాఖకు సూచించవలసి ఉంటుంది.
- II. పబ్లిక్ బిల్లును ఎల్లప్పుడూ మంత్రి లేదా ప్రభుత్వ పార్టీ సభ్యుడు పార్లమెంటులో ప్రవేశపెడతారు.
- III. ఒక ప్రైవేట్ బిల్లు ప్రభుత్వ విధానాన్ని ప్రతిబింబించదు కానీ సభ ఆమోదం పొందిన తర్వాత, ఒక ప్రైవేట్ బిల్లు ప్రభుత్వ విధానాన్ని ప్రతిబింబిస్తుంది.
- IV. పబ్లిక్ బిల్లులు మరియు ప్రైవేట్ బిల్లులు, వాటి మధ్య వ్యత్యాసాలతో సంబంధం లేకుండా, ఒకే సాధారణ విధానం ద్వారా నిర్వహించబడతాయి మరియు సభలో ఒకే దశల ద్వారా ఆమోదించబడాలి.

దిగువ ఇవ్వబడిన కోడ్లను ఉపయోగించి సరైన సమాధానాన్ని ఎంచుకోండి :

- (1) II మరియు III
- (2) I, III మరియు IV
- (3) I మాత్రమే
- (4) IV మాత్రమే

48. Which of the following State Bill/Bills will have to be mandatorily reserved for the President's consideration ?

- I. A Bill that proposes to give effect to certain Directive Principles of State Policy.
- II. A Bill requiring prior Presidential sanction but which was however not obtained under Article 304.
- III. A Bill that attracts the provisions of Article 288.
- IV. A Bill seeking to operate a provision that belongs to one of the Concurrent List entries, but which is however repugnant to any Union law.

Select the correct answer using the codes given below :

- (1) I and IV
- (2) I, II and IV
- (3) Only III
- (4) I and III

48. కింది వాటిలో ఏ రాష్ట్ర బిల్లు/బిల్లులు రాష్ట్రపతి పరిశీలనకు తప్పనిసరిగా రిజర్వ్ చేయబడాలి ?

- I. రాష్ట్ర విధానానికి సంబంధించిన కొన్ని ఆదేశిక సూత్రాలను అమలు చేయడానికి ప్రతిపాదించే బిల్లు.
- II. ముందుగా రాష్ట్రపతి ఆమోదం అవసరమయ్యే బిల్లు. అయితే అది ఆర్టికల్ 304 ప్రకారం పొందబడలేనిది.
- III. ఆర్టికల్ 288 లోని నిబంధనలను కల్గియుండే బిల్లు.
- IV. ఉమ్మడి జాబితా ప్రవేశాలలో ఒకదానికి చెందిన నిబంధనను అమలు చేయాలని కోరుతూ బిల్లు, అయితే ఇది ఏదైనా కేంద్ర చట్టానికి విరుద్ధం.

దిగువ ఇవ్వబడిన కోడ్లను ఉపయోగించి సరైన సమాధానాన్ని ఎంచుకోండి :

- (1) I మరియు IV
- (2) I, II మరియు IV
- (3) III మాత్రమే
- (4) I మరియు III

49. Consider the following statements in connection with the office of Comptroller and Auditor General of India (CAG) :

- I. CAG can be removed by the President only in accordance with the procedure mentioned in the Constitution but this does not mean that the CAG can be impeached from office in the same manner as a Judge of the Supreme Court.
- II. Some public corporations are audited exclusively by private professional auditors, and the CAG may have no involvement at all.
- III. The CAG can conduct legal, regulatory and propriety audit but not performance audit.
- IV. The Constitution of India has not specified any criterion for the appointment of CAG.

Which of the above statement/statements is/are valid ?

- (1) I and III
- (2) Only IV
- (3) II and III
- (4) II and IV

49. కంప్ట్రోలర్ మరియు ఆడిటర్-జనరల్ ఆఫ్ ఇండియా (CAG) కార్యాలయానికి సంబంధించి క్రింది ప్రకటనలను పరిగణించండి :

- I. రాజ్యాంగంలో పేర్కొన్న విధానానికి అనుగుణంగా రాష్ట్రపతి మాత్రమే CAGని తొలగించవచ్చు కానీ సుప్రీంకోర్టు న్యాయమూర్తి వలె CAGని పదవి నుండి అభిశంసించవచ్చని దీని అర్థం కాదు.
- II. కొన్ని పబ్లిక్ కార్పొరేషన్లు ప్రైవేట్ ప్రొఫెషనల్ ఆడిటర్ల ద్వారా ప్రత్యేకంగా ఆడిట్ చేయబడతాయి మరియు CAGకి అస్సలు ప్రమేయం ఉండకపోవచ్చు.
- III. CAG చట్టపరమైన, నియంత్రణ మరియు యాజమాన్య ఆడిట్ను నిర్వహించగలదు కానీ పనితీరు ఆడిట్ కాదు.
- IV. CAG నియామకానికి భారత రాజ్యాంగం ఎలాంటి ప్రమాణాలను పేర్కొనలేదు.

పై ప్రకటన / ప్రకటనలలో ఏది/ఏవి చెల్లుబాటు అవుతాయి ?

- (1) I మరియు III
- (2) IV మాత్రమే
- (3) II మరియు III
- (4) II మరియు IV

50. In connection with the Goods and Services Tax (GST) Council, which of the following statement/statements is/are valid ?

- I. The GST Council was established as a Statutory body, but it was later turned into a Constitutional federal body by an amendment of the Constitution.
- II. The proceedings of the GST Council will be invalidated in the eventuality of any defect in the appointment of a person as a member of the Council.
- III. In the event of any dispute between more than two states over GST issues, the GST Council has to refer the matter to be adjudicated by the Joint Goods and Services Tax Committee of the Parliament.
- IV. The GST Council is required to make recommendations to the Centre and the States on the threshold limit of turnover below which goods and services may be exempted from GST.

Select the correct answer using the codes given below :

- (1) II and III
- (2) I and IV
- (3) Only IV
- (4) Only II

50. వస్తువులు మరియు సేవల పన్ను (GST) కౌన్సిల్ కు సంబంధించి, క్రింది వాటిలో ఏ ప్రకటన/ప్రకటనలు చెల్లుబాటు అవుతాయి ?

- I. జిఎస్ టీ కౌన్సిల్ ఒక చట్టబద్ధమైన సంస్థగా స్థాపించబడింది, కానీ తరువాత రాజ్యాంగ సవరణ ద్వారా రాజ్యాంగ సమాఖ్య సంస్థగా మార్చబడింది.
- II. కౌన్సిల్ సభ్యునిగా ఒక వ్యక్తిని నియమించడంలో ఏదైనా లోపం ఏర్పడినప్పుడు జిఎస్ టీ కౌన్సిల్ యొక్క కార్యకలాపాలు చెల్లుబాటు కావు.
- III. జిఎస్ టీ సమస్యలపై రెండు కంటే ఎక్కువ రాష్ట్రాల మధ్య ఏదైనా వివాదం తలెత్తితే, జిఎస్ టీ కౌన్సిల్ ను పార్లమెంటు పబ్లిక్ అకౌంట్స్ కమిటీ తీర్పు చెప్పేలా సూచించాలి.
- IV. జిఎస్ టీ కౌన్సిల్ టర్నోవర్ యొక్క ప్రారంభ (థ్రెషోల్డ్) పరిమితిపై కేంద్రం మరియు రాష్ట్రాలకు సిఫార్సులు చేయవలసి ఉంటుంది, దాని కంటే తక్కువ వస్తువులు మరియు సేవలను జిఎస్ టీ నుండి మినహాయించవచ్చు.

దీగువ ఇవ్వబడిన కోడ్లను ఉపయోగించి సరైన సమాధానాన్ని ఎంచుకోండి :

- (1) II మరియు III
- (2) I మరియు IV
- (3) IV మాత్రమే
- (4) II కేవలం

51. Consider the following statements with reference to the Election Commission of India :

- I. The Constitution of India has debarred the retiring Election Commissioners from any further appointment by the government.
- II. In 'Anoop Baranwal Case' (2023), the Supreme Court has directed the Government to treat the Regional Commissioners on par with the Election Commissioners (other than the Chief Election Commissioner), as far as removal from office is concerned.
- III. Since its inception, the Election Commission had functioned as a multi-member body.
- IV. The power of superintendence, direction and control of elections to the office of Vice-President of India is vested in the Election Commission.

Which of the above statement/statements is/are valid ?

- (1) II and III
- (2) Only IV
- (3) Only II
- (4) I, II and IV

51. భారత ఎన్నికల కమిషన్ కు సంబంధించి క్రింది ప్రకటనలను పరిగణించండి :

- I. భారత రాజ్యాంగం పదవీ విరమణ చేస్తున్న ఎన్నికల కమిషనరులను ప్రభుత్వం ఎటువంటి తదుపరి నియామకం చేయకుండా నిషేధించింది.
- II. 'అనూప్ బరన్వాల కేసు' (2023)లో, పదవీ నుంచి తొలగించే విషయంలో ప్రాంతీయ కమిషనరులను ఎన్నికల కమిషనర్లతో (ప్రధాన ఎన్నికల కమిషనర్ కాకుండా) సమానంగా పరిగణించాలని సుప్రీంకోర్టు ప్రభుత్వాన్ని ఆదేశించింది.

III. ప్రారంభమైనప్పటి నుండి, ఎన్నికల సంఘం బహుళ సభ్యుల సంఘంగా పనిచేసింది.

IV. భారత ఉపరాష్ట్రపతి పదవికి ఎన్నికల పర్యవేక్షణ, దిశానిర్దేశం మరియు నియంత్రణ అధికారం ఎన్నికల కమిషన్ కు ఉంది.

పై ప్రకటన / ప్రకటనలలో ఏది/ఏవి చెల్లుబాటు అవుతాయి ?

- (1) II మరియు III
- (2) IV మాత్రమే
- (3) II మాత్రమే
- (4) I, II మరియు IV

52. In the context of Centre - State Relations, which of the following statement/statements are valid ?

I. Punchhi Commission had recommended that the procedure that is followed for the removal of President should also be applicable for the impeachment of Governors as well.

II. The law that is made by the Parliament with respect to any matter in the State List in relation to the State in which President's rule is imposed, cannot be re-enacted by the State Legislature after the President's rule is ended.

III. The Sarkaria Commission was not the first to recommend the establishment of an Inter-State Council.

IV. Only the Lok Sabha can pass a resolution declaring that it is necessary in the national interest that the Parliament should make laws with respect to Goods and Services Tax.

Select the correct answer using the codes given below :

- (1) Only III
- (2) I and III
- (3) II, III and IV
- (4) I, III and IV

52. కేంద్రం-రాష్ట్ర సంబంధాల విషయంలో, క్రింది ప్రకటన / ప్రకటనలలో ఏవి చెల్లుబాటు అవుతాయి ?

I. రాష్ట్రపతి తొలగింపునకు అనుసరించే విధానాన్ని గవర్నర్ల అభిశంసనకు కూడా వర్తింపజేయాలని పుంఛీ కమిషన్ సిఫార్సు చేసింది.

II. రాష్ట్రపతి పాలన విధించబడిన రాష్ట్రానికి సంబంధించి రాష్ట్ర జాబితాలోని ఏదైనా అంశానికి సంబంధించి పార్లమెంటు రూపొందించిన చట్టం, రాష్ట్రపతి పాలన ముగిసిన తర్వాత రాష్ట్ర శాసనసభ ద్వారా పునః ప్రతిపాదించబడదు.

III. అంతర రాష్ట్ర సంఘము ఏర్పాటుకు సిఫార్సు చేసిన మొదటిది సర్కారియా కమిషన్ కాదు.

IV. జాతీయ ప్రయోజనాల దృష్ట్యా వస్తు సేవల పన్నుకు సంబంధించి పార్లమెంటు చట్టాలను రూపొందించడం అవసరమని ప్రకటించే తీర్మానాన్ని లోక్ సభ మాత్రమే ఆమోదించగలదు.

దిగువ ఇవ్వబడిన కోడ్లను ఉపయోగించి సరైన సమాధానాన్ని ఎంచుకోండి :

- (1) III మాత్రమే
- (2) I మరియు III
- (3) II, III మరియు IV
- (4) I, III మరియు IV

53. Consider the following statements in connection with the distribution of tax revenues between the Centre and the States :

- I. The proceeds of the surcharges that are levied on taxes and duties referred to in Article 269 and Article 270 of the Constitution of India, would be shared between the Centre and the States.
- II. Article 268A and Article 272 of the Constitution of India were both repealed by same Constitutional Amendment Act.
- III. Tax on the sale of petroleum crude is levied by the Centre but collected by the States.
- IV. The net proceeds of tax categories that are falling under Article 269 of the Constitution of India, do not form a part of the Consolidated Fund of India.

Which of the above statement/statements is/are valid ?

- (1) II and IV
- (2) Only IV
- (3) Only III
- (4) I and III

54. Which of the following statement/statements is/are correct in relation to the Human Rights Commissions in India ?

- I. The role to undertake functions relating to human rights in the Union Territory of Ladakh may be conferred upon a State Human Rights Commission by the Central Government.
- II. Only 2 persons can be appointed as members of the National Human Rights Commission under the category of possessing knowledge or practical experience with respect to human rights.
- III. The President can remove the Chairperson of the State Human Rights Commission on the ground of proved misbehaviour. However, the President has to seek the opinion of the Supreme Court in this matter.
- IV. The National Human Rights Commission is not empowered to inquire into any matter after the expiry of two years from the date on which the act constituting violation of human rights is alleged to have been committed.

Select the correct answer using the codes given below :

- (1) None
- (2) III and IV
- (3) Only IV
- (4) I, II and III

53. కేంద్రం మరియు రాష్ట్రాల మధ్య పన్ను రాబడి పంపిణీకి సంబంధించి క్రింది ప్రకటనలను పరిగణించండి :

- I. భారత రాజ్యాంగంలోని ఆర్టికల్ 269 మరియు ఆర్టికల్ 270లో సూచించిన పన్నులు మరియు సుంకాలపై విధించిన సర్చార్జీల ఆదాయం కేంద్రం మరియు రాష్ట్రాల మధ్య పంచబడుతుంది.
- II. భారత రాజ్యాంగంలోని ఆర్టికల్ 268A మరియు ఆర్టికల్ 272 రెండూ ఒకే రాజ్యాంగ సవరణ చట్టం ద్వారా రద్దు చేయబడ్డాయి.
- III. పెట్రోలియం క్రూడ్ అమ్మకంపై పన్నును కేంద్రం విధిస్తుంది కానీ రాష్ట్రాలు వసూలు చేస్తాయి.
- IV. భారత రాజ్యాంగంలోని ఆర్టికల్ 269 కిందకు వచ్చే పన్ను వర్గాల నికర ఆదాయం, భారత కన్సాలిడేటెడ్ ఫండ్ లో భాగం కాదు.

పై ప్రకటన / ప్రకటనలలో ఏది/ఏవి చెల్లుబాటు అవుతాయి ?

- (1) II మరియు IV
- (2) IV మాత్రమే
- (3) III మాత్రమే
- (4) I మరియు III

54. భారతదేశంలోని మానవ హక్కుల కమిషన్లకు సంబంధించి క్రింది ప్రకటన / ప్రకటనలలో ఏది/ఏవి సరైనవి ?

- I. కేంద్రపాలిత ప్రాంతం లడఖ్ లో మానవ హక్కులకు సంబంధించిన విధులను చేపట్టే పాత్రను కేంద్ర ప్రభుత్వం రాష్ట్ర మానవ హక్కుల కమిషన్ కు అందజేయవచ్చు.
- II. మానవ హక్కులకు సంబంధించి జ్ఞానం లేదా ఆచరణాత్మక అనుభవం ఉన్న వర్గం క్రింద ఇద్దరు వ్యక్తులను మాత్రమే జాతీయ మానవ హక్కుల కమిషన్ సభ్యులుగా నియమించగలరు.
- III. నిరూపితమైన దుష్ప్రవర్తన కారణంగా రాష్ట్ర మానవ హక్కుల కమిషన్ చైర్పర్సన్ ను రాష్ట్రపతి తొలగించవచ్చు. అయితే ఈ విషయంలో రాష్ట్రపతి సుప్రీంకోర్టు అభిప్రాయాన్ని తెలుసుకోవాలి ఉంది.
- IV. మానవ హక్కుల ఉల్లంఘన చర్యకు పాల్పడినట్లు ఆరోపించిన తేదీ నుండి రెండేళ్ల గడువు ముగిసిన తర్వాత జాతీయ మానవ హక్కుల కమిషన్ కు ఏ విషయంలోనైనా విచారణ చేసే అధికారం లేదు.

దిగువ ఇవ్వబడిన కోడ్లను ఉపయోగించి సరైన సమాధానాన్ని ఎంచుకోండి :

- (1) ఏదీ లేదు
- (2) III మరియు IV
- (3) IV మాత్రమే
- (4) I, II మరియు III

55. Which of the following statement/statements can be attributed correctly to the exercise of Delimitation ?

- I. The principle of 'one man, one vote' reiterates the need for the exercise of Delimitation.
- II. The Government of India can set up a Delimitation Commission for the purpose of delimitation of Parliamentary and Assembly Constituencies in a select few States or UTs.
- III. The Delimitation Commission can only recommend the re-delimitation of territorial Parliamentary and Assembly Constituencies but cannot recommend on the reservation of seats for the Scheduled Castes and Scheduled Tribes.
- IV. The Nodal Ministry for the Delimitation Commission of India is the Ministry of Law and Justice.

Select the correct answer using the codes given below :

- (1) I, II and IV
- (2) II and III
- (3) Only IV
- (4) I, III and IV

55. పునర్విభజన కసరత్తుకి సంబంధించి క్రింది ప్రకటన/ప్రకటనలలో ఏవి సరిగ్గా ఆపాదించబడుతాయి ?

- I. 'ఒక మనిషి, ఒక ఓటు' అనే సూత్రం పునర్విభజన అమలు అవసరాన్ని పునరుద్ఘాటిస్తుంది.
- II. ఎంపిక చేసిన కొన్ని రాష్ట్రాలు లేదా కేంద్ర పాలిత ప్రాంతం (UT)లలో పార్లమెంటరీ మరియు అసెంబ్లీ నియోజకవర్గాల పునర్విభజన ప్రయోజనం కోసం భారత ప్రభుత్వం పునర్విభజన కమిషన్‌ను ఏర్పాటు చేయవచ్చు.
- III. పునర్విభజన కమిషన్ ప్రాదేశిక పార్లమెంటరీ మరియు అసెంబ్లీ నియోజకవర్గాల పునర్విభజనను మాత్రమే సిఫారసు చేయగలదు కానీ షెడ్యూల్డ్ కులాలు మరియు షెడ్యూల్డ్ తెగల సీట్ల రిజర్వేషన్‌పై సిఫారసు చేయదు.
- IV. భారత పునర్విభజన కమిషన్ నోడల్ మంత్రిత్వ శాఖ చట్టం మరియు న్యాయ మంత్రిత్వ శాఖ.

దిగువ ఇవ్వబడిన కోడ్లను ఉపయోగించి సరైన సమాధానాన్ని ఎంచుకోండి :

- (1) I, II మరియు IV
- (2) II మరియు III
- (3) IV మాత్రమే
- (4) I, III మరియు IV

56. Consider the following statements with regard to India's Foreign Policy :

- I. India's Act East Policy was originally conceived as an economic initiative but had later extended into political, strategic and cultural dimensions.
- II. The 'Connect Central Asia Policy' has been taken forward with the institutionalization of the 'India-Central Asia Summit' mechanism.
- III. Under the 'Security and Growth for All in the Region' (SAGAR) Policy, the DRDO initiated the Marine and Allied Interdisciplinary Training and Research Initiative (MAITRI) for the purpose of establishing long-term collaboration with countries in the East Asian region.
- IV. India's Think West Policy is an outreach to the Western Industrialized nations for strengthening of relations in areas of education and defence.

Which of the above statements are valid ?

- (1) I and II
- (2) I, III and IV
- (3) II and III
- (4) III and IV

56. భారతదేశ విదేశాంగ విధానానికి సంబంధించి క్రింది ప్రకటనలను పరిగణించండి :

- I. భారతదేశం యొక్క యాక్ట్ ఈస్ట్ పాలసీ వాస్తవానికి ఆర్థిక చొరవగా భావించబడింది, కానీ తరువాత రాజకీయ, వ్యూహాత్మక మరియు సాంస్కృతిక కోణాలలోకి విస్తరించింది.
- II. 'ఇండియా-మధ్య ఆసియా శిఖరాగ్ర సదస్సు' యంత్రాంగం యొక్క సంస్థాగతీకరణతో 'కనెక్ట్ సెంట్రల్ ఆసియా పాలసీ' ముందుకు తీసుకువెళ్లబడింది.
- III. 'ప్రాంతంలో అందరికీ భద్రత మరియు వృద్ధి' (SAGAR) విధానం కింద, తూర్పు ఆసియా ప్రాంతంలోని దేశాలతో దీర్ఘకాలిక సహకారాన్ని ఏర్పరచుకోవడం కోసం DRDO సముద్ర మరియు అనుబంధ ఇంటర్ డిసిప్లినరీ ట్రైనింగ్ అండ్ రీసెర్చ్ ఇనిషియేటివ్ (MAITRI)ని ప్రారంభించింది.
- IV. భారతదేశం యొక్క థింక్ వెస్ట్ పాలసీ అనేది విద్య మరియు రక్షణ రంగాలలో సంబంధాలను బలోపేతం చేయడానికి పాశ్చాత్య పారిశ్రామిక దేశాలకు చేరువైంది.

పై ప్రకటనలలో ఏవి చెల్లుబాటు అవుతాయి ?

- (1) I మరియు II
- (2) I, III మరియు IV
- (3) II మరియు III
- (4) III మరియు IV

57. Which of the following statement/statements can best describe the nature of security concerns/developments for India ?

- The development of the Hambantota Development Zone can be seen or viewed as a policy of containment funded by Pakistan.
- India's support in building the Chabahar port in Iran may serve as a strategic act to balance the Chinese-funded Gwadar port in Yemen.
- Indian Ocean Rim Association (IORA) is an extension of the Economic and Social Commission for Asia and the Pacific (ESCAP) and serves as a platform for maritime security.
- The Malabar Exercise is connected with the Quadrilateral Security Dialogue (QSD).

Select the correct answer using the codes given below :

- | | |
|-------------|----------------|
| (1) Only IV | (2) II and III |
| (3) None | (4) All |

58. In the context of Central Government programmes, which one of following statement/statements is/are **incorrect** ?

- The objective of Pradhan Mantri Anusuchit Jaati Abhyuday Yojana (PM-AJAY) is aimed at reducing poverty of the ST communities by generating additional employment opportunities.
- Under the Pradhan Mantri Shram Yogi Maan-dhan Yojana (PM-SYM), monthly contribution is payable by the beneficiary, the State Government and the Central Government.
- Under the 'FutureSkills Prime' Programme, Centre for Development of Advanced Computing (C-DAC) is the key implementing agency.
- Mission Karmayogi comprises of eight key pillars that are intended to create functional and behavioural competencies among the civil servants.

Select the answer using the codes given below :

- | | |
|--------------|-------------------|
| (1) I and IV | (2) I, II and III |
| (3) All | (4) Only II |

57. క్రింది ప్రకటన / ప్రకటనలలో ఏవి భారతదేశానికి సంబంధించిన భద్రతా సమస్యలు/అభివృద్ధి యొక్క స్వభావాన్ని ఉత్తమంగా వివరించగలవు ?

- హంబంట్టా డెవలప్ మెంట్ జోన్ అభివృద్ధిని పాకిస్తాన్ నిధులు సమకూర్చే నియంత్రణ విధానంగా చూడవచ్చు.
- ఇరాన్ లోని చాబహార్ ఓడరేవును నిర్మించడంలో భారతదేశం యొక్క మద్దతు యెమెన్ లోని చైనీస్-నిధులతో కూడిన గ్వదర్ పోర్టును సమతుల్యం చేయడానికి వ్యూహాత్మక చర్యగా ఉపయోగపడుతుంది.
- ఇండియన్ ఓషన్ రిమ్ అసోసియేషన్ (IORA) అనేది ఆసియా మరియు పసిఫిక్ కోసం ఆర్థిక మరియు సామాజిక కమిషన్ (ESCAP) యొక్క పొడిగింపు మరియు సముద్ర భద్రతకు వేదికగా పనిచేస్తుంది.
- మలబార్ బలప్రదర్శన, చతుర్ముఖ భద్రతా సంభాషణ (QSD)తో అనుసంధానించబడింది.

దిగువ ఇవ్వబడిన కోడ్లను ఉపయోగించి సరైన సమాధానాన్ని ఎంచుకోండి :

- | | |
|----------------|------------------|
| (1) IV మాత్రమే | (2) II మరియు III |
| (3) ఏదీ లేదు | (4) అన్నీ |

58. కేంద్ర ప్రభుత్వ కార్యక్రమాల సందర్భంలో, క్రింది ప్రకటన / ప్రకటనలలో ఏది/ఏవి **తప్పు** ?

- ప్రధాన మంత్రి అనుసూచిత జాతి అభ్యుదయ యోజన (PM-AJAY) లక్ష్యం అదనపు ఉపాధి అవకాశాలను సృష్టించడం ద్వారా ST వర్గాల పేదరికాన్ని తగ్గించడం.
- ప్రధాన్ మంత్రి శ్రమ యోగి మాన్-ధన్ యోజన (PM-SYM) క్రింద, లభించే రాష్ట్ర ప్రభుత్వం మరియు కేంద్ర ప్రభుత్వం ద్వారా నెలవారీ సహకారం చెల్లించాలి.
- 'ఫ్యూచర్ స్కిల్స్ ప్రైమ్' కార్యక్రమం కింద, సెంటర్ ఫర్ డెవలప్ మెంట్ ఆఫ్ అడ్వాన్స్డ్ కంప్యూటింగ్ (C-DAC) అనేది కీలకమైన పనులను అమలుపరచే సంస్థ.
- పౌర సేవకులలో క్రియాత్మక మరియు ప్రవర్తనా సామర్థ్యాలను సృష్టించేందుకు ఉద్దేశించిన ఎనిమిది మూలస్థంభాలను 'మిషన్ కర్మయోగి' కలిగి ఉంటుంది.

దిగువ ఇవ్వబడిన కోడ్లను ఉపయోగించి సమాధానాన్ని ఎంచుకోండి :

- | | |
|----------------|---------------------|
| (1) I మరియు IV | (2) I, II మరియు III |
| (3) అన్నీ | (4) II కేవలం |

59. In the context of the enactment of Budget, which of the following statement/statements is/are valid ?

- I. The Appropriation Bill carries an automatic repeal clause.
- II. The provision 'Vote on Account' has become ineffectual after the re-scheduling of the budget cycle from the last day of February to the first day of February.
- III. Amendments to either reject or reduce a tax can not be moved in case of the Finance Bill.
- IV. The expenditure charged on the Consolidated Fund of India can only be discussed.

Select the correct answer using the codes given below :

- | | |
|--------------|---------------|
| (1) I and IV | (2) I and III |
| (3) Only II | (4) Only IV |

60. In connection with the veto power of the Indian President, which one of the following statement/statements is/are valid ?

- I. The Indian President possesses 'Suspensive Veto' in the case of Money Bills but not in the case of Finance Bills.
- II. The Indian President can exercise 'Absolute Veto' with respect to the Government Bills at all times.
- III. The Indian President enjoys 'Pocket Veto' indefinitely whereas the American President possesses 'Qualified Veto'.
- IV. The objective of the veto power in being conferred upon the Indian President is to ensure a system of checks and balances between the office of the President and that of the power of the Parliament.

Select the correct answer using the codes given below :

- | | |
|----------------|------------------|
| (1) Only III | (2) I, II and IV |
| (3) III and IV | (4) Only II |

59. బడ్జెట్ అమలు సందర్భంలో, క్రింది ప్రకటన/ప్రకటనలో ఏది/ఏవి చెల్లుబాటు అవుతుంది ?

- I. కేటాయింపు బిల్లు (ద్రవ్య వినిమయ బిల్లు) స్వయంచాలక రద్దు నిబంధనను కలిగి ఉంటుంది.
 - II. ఫిబ్రవరి చివరి రోజు నుండి ఫిబ్రవరి మొదటి తేదీ వరకు బడ్జెట్ సైకిల్ రీ-షెడ్యూలింగ్ తర్వాత 'ఓట్ ఆన్ అకౌంట్' అనే నిబంధన అసమర్థంగా మారింది.
 - III. ఫైనాన్స్ బిల్లు విషయంలో పన్నును తిరస్కరించడానికి లేదా తగ్గించడానికి సవరణలు తరలించబడవు.
 - IV. భారత కన్సాలిడేటెడ్ ఫండ్ పై విధించిన వ్యయం గురించి మాత్రమే చర్చించవచ్చు. దిగువ ఇవ్వబడిన కోడ్లను ఉపయోగించి సరైన సమాధానాన్ని ఎంచుకోండి :
- | | |
|----------------|-----------------|
| (1) I మరియు IV | (2) I మరియు III |
| (3) II మాత్రమే | (4) IV మాత్రమే |

60. భారత రాష్ట్రపతి వీట్ అధికారానికి సంబంధించి, క్రింది ప్రకటన / ప్రకటనలలో ఏవి చెల్లుబాటు అవుతాయి ?

- I. భారత రాష్ట్రపతికి మనీ బిల్లుల విషయంలో 'సస్పెన్సివ్ వీట్' ఉంది కానీ ఫైనాన్స్ బిల్లుల విషయంలో కాదు.
 - II. భారత రాష్ట్రపతి అన్ని సమయాల్లో ప్రభుత్వ బిల్లులకు సంబంధించి 'సంపూర్ణ వీట్'ను వినియోగించుకోవచ్చు.
 - III. భారత రాష్ట్రపతి పాకెట్ వీట్ను నిరవధికంగా అనుభవిస్తారు, అయితే అమెరికన్ ప్రెసిడెంట్ క్వాలిఫైడ్ వీట్ని కలిగి ఉంటారు.
 - IV. భారత రాష్ట్రపతికి ఇవ్వబడిన వీట్ అధికారం యొక్క లక్ష్యం రాష్ట్రపతి కార్యాలయం మరియు పార్లమెంటు అధికారం మధ్య చెక్లను మరియు బ్యాలెన్సుల వ్యవస్థను నిర్ధారించడం. దిగువ ఇవ్వబడిన కోడ్లను ఉపయోగించి సరైన సమాధానాన్ని ఎంచుకోండి :
- | | |
|------------------|--------------------|
| (1) III మాత్రమే | (2) I, II మరియు IV |
| (3) III మరియు IV | (4) II కేవలం |

Part C

Indian and Andhra Pradesh Economy and Planning

61. In the context of India's fight against poverty, consider the following statements :

- I. Unlike the Global Multidimensional Poverty Index (MPI), the National Multidimensional Poverty Index (MPI) developed by NITI Aayog does not make use of 'Alkire-Foster' (AF) methodology.
- II. The urban population witnessed a larger decline in poverty as compared to the rural population.
- III. Pradhan Mantri Garib Kalyan Package (PMGKP) includes the coverage of food grain entitlements.
- IV. The Multidimensional Poverty Index (MPI) is computed by adding the incidence of multidimensional poverty and the intensity of poverty.

Which of the above statement/statements is/are valid ?

- | | |
|---------------|--------------------|
| (1) I and IV | (2) Only III |
| (3) I and III | (4) None are valid |

62. In connection with the Urban Infrastructure Development Fund (UIDF), which of the following statement/statements is/are valid ?

- I. The fund will be established through reserved bonds taken from the G-Sec market.
- II. The fund is to be exclusively availed by private agencies to create urban infrastructure in Tier 2 and Tier 3 cities.
- III. Eligible activities for UIDF shall be connected to the Missions and Programmes of the Ministry of Housing & Urban Affairs (MoHUA).
- IV. The fund will be collectively managed by a cluster of Municipal Cooperative Banks.

Select the correct answer using the codes given below :

- | | |
|--------------------|------------------|
| (1) Only III | (2) I, II and IV |
| (3) II, III and IV | (4) II and III |

పార్ట్ C

61. ఇండియన్ అండ్ ఆంధ్ర ప్రదేశ్ ఎకనమి అండ్ ప్లానింగ్ పేదరికానికి వ్యతిరేకంగా భారతదేశం చేస్తున్న పోరాట సందర్భంలో, ఈ క్రింది ప్రకటనలను పరిగణించండి :

- I. ప్రాపంచిక బహుమితీయ పేదరిక సూచీ (MPI) వలె కాకుండా, నీతి (NITI) ఆయోగ్ అభివృద్ధి చేసిన జాతీయ బహుమితీయ పేదరిక సూచీ (MPI) 'అల్కైర్-ఫోస్టర్' (AF) పద్ధతినే ఉపయోగించదు.
- II. గ్రామీణ జనాభాలో పట్టణ జనాభా లో పేదరికంపెద్దగా క్షీణించింది.
- III. ప్రధాన మంత్రి గరీబ్ కళ్యాణ్ ప్యాకేజీలో (PMGKP) ఆహార ధాన్యాల హక్కుల కవరేజీ ఉంటుంది.
- IV. బహుమితీయ పేదరిక సూచీ (MPI) ను బహుమితీయ పేదరికం మరియు పేదరికం యొక్క తీవ్రతను జోడించడం ద్వారా గణిస్తారు.

పై ప్రకటన / ప్రకటనలలో ఏది/ఏవి చెల్లుబాటు అవుతాయి?

- | | |
|-----------------|-----------------|
| (1) I మరియు IV | (2) III మాత్రమే |
| (3) I మరియు III | (4) ఏదీ చెల్లదు |

62. పట్టణ అవస్థాపన సౌకర్యాల అభివృద్ధి నిధికి (UIDF) సంబంధించి, క్రింది ప్రకటన / ప్రకటనలలో ఏది/ఏవి చెల్లుబాటు అవుతాయి ?

- I. G-Sec మార్కెట్ నుండి తీసుకోబడిన రిజర్వు బాండ్ల ద్వారా నిధి స్థాపించబడుతుంది.
- II. లైన్ 2 మరియు లైన్ 3 నగరాల్లో పట్టణ అవస్థాపన సౌకర్యాలను రూపొందించడానికి ఈ నిధి ప్రత్యేకంగా ప్రైవేట్ ఏజెన్సీల ద్వారా పొందబడుతుంది.
- III. UIDF కోసం అర్హత కలిగిన కార్యకలాపాలు గృహనిర్మాణ మరియు పట్టణ వ్యవహారాల మంత్రిత్వ శాఖ (MoHUA) యొక్క మిషన్లు మరియు కార్యక్రమాలకు అనుసంధానించబడి ఉంటాయి.
- IV. ఈ నిధి సమిష్టిగా మున్సిపల్ కోఆపరేటివ్ బ్యాంకుల క్లస్టర్ ద్వారా నిర్వహించబడుతుంది.

దిగువ ఇవ్వబడిన కోడ్లను ఉపయోగించి సరైన సమాధానాన్ని ఎంచుకోండి :

- | | |
|----------------------|--------------------|
| (1) III మాత్రమే | (2) I, II మరియు IV |
| (3) II, III మరియు IV | (4) II మరియు III |

63. With regard to the Startup Ecosystem in India, which of the following statement/statements is/are valid ?

- I. National Institute of Agricultural Extension Management (MANAGE) Centre will not be presiding over the selection process of the applications that are received under Startup Agri-Business Incubation Programme.
- II. Mentorship, Advisory, Assistance, Resilience and Growth (MAARG) Portal is an exclusive one-stop platform intended for guiding startups in the emerging Artificial Intelligence (AI) sector only.
- III. Startup India Seed Fund Scheme (SISFS) aims to provide financial assistance to startups for conducting 'proof of concept' trials.
- IV. Fund of Funds Scheme (FFS) for Startups is meant to contribute to various Alternative Investment Funds (AIFs) registered with the SEBI.

Select the correct answer using the codes given below :

- (1) I and II
- (2) II, III and IV
- (3) III and IV
- (4) Only I

63. భారతదేశంలో స్టార్టప్ ఎకోసిస్టమ్ కు సంబంధించి, క్రింది ప్రకటన / ప్రకటనలలో ఏది/ఏవి చెల్లుబాటు అవుతాయి ?

- I. స్టార్టప్ అగ్రి-బిజినెస్ ఇంక్యూబేషన్ ప్రోగ్రామ్ కింద స్వీకరించబడిన దరఖాస్తుల ఎంపిక ప్రక్రియకు MANAGE (నేషనల్ ఇన్ స్టిట్యూట్ ఆఫ్ అగ్రికల్చర్ ఎక్స్టెన్షన్ మేనేజ్ మెంట్) కేంద్రం అధ్యక్షత వహించదు.
- II. మార్గదర్శనం, సలహా, సహాయం, స్థితిస్థాపకత మరియు వృద్ధి (MAARG) అనేది ఎమర్జింగ్ ఆర్టిఫిషియల్ ఇంటెలిజెన్స్ (కృత్రిమ మేధస్సు) (AI) సెక్టార్ లో స్టార్టప్ లకు మార్గనిర్దేశం చేయడానికి ఒక ప్రత్యేకమైన వన్-స్టాప్ ప్లాట్ ఫారమ్.
- III. స్టార్టప్ ఇండియా సీడ్ ఫండ్ స్కీమ్ (SISFS) స్టార్టప్ లకు 'ప్రూఫ్ ఆఫ్ కాన్సెప్ట్' ట్రయల్స్ నిర్వహించడానికి ఆర్థిక సహాయం అందించడం లక్ష్యంగా పెట్టుకుంది.
- IV. స్టార్టప్ ల కోసం ఫండ్ ఆఫ్ ఫండ్స్ స్కీమ్ (FFS) అనేది SEBI లో రిజిస్టర్ చేయబడిన వివిధ ప్రత్యామ్నాయ పెట్టుబడి నిధులకు (AIFలు) సహకారం అందించడానికి ఉద్దేశించబడింది.

దిగువ ఇవ్వబడిన కోడ్లను ఉపయోగించి సరైన సమాధానాన్ని ఎంచుకోండి :

- (1) I మరియు II
- (2) II, III మరియు IV
- (3) III మరియు IV
- (4) I మాత్రమే

64. Consider the following Assertion (A) and Reason (R) and choose the correct code :

Assertion (A) :

The National Product measures all goods and services that arise out of economic activity, whereas National Income is the sum of all incomes as a result of the economic activity. These two are synonymous.

Reason (R) :

The Production of goods and services is the outcome of the use of capital and labour, along with the raw materials, and this automatically generates income.

Code :

- (1) Both (A) and (R) are true and (R) explains (A).
- (2) Both (A) and (R) are true, but (R) does **not** explain (A).
- (3) (A) is true, but (R) is false.
- (4) (A) is false, but (R) is true.

64. కింది ధృవీకరణ (A) మరియు కారణం (R) లను పరిగణించండి మరియు సరైన కోడ్‌ను ఎంచుకోండి :

ధృవీకరణ (A) :

జాతీయ ఉత్పత్తి అనేది ఆర్థిక కార్యకలాపాల వల్ల ఉత్పన్నమయ్యే అన్ని వస్తువులు మరియు సేవలను కొలుస్తుంది, అయితే జాతీయ ఆదాయం అనేది ఆర్థిక కార్యకలాపాల ఫలితంగా వచ్చే అన్ని ఆదాయాల మొత్తం. ఈ రెండూ పర్యాయపదాలు.

కారణం (R) :

ఉత్పత్తులు మరియు సేవల ఉత్పత్తి అనేది ముడి పదార్థాలతో పాటు, మూలధనం మరియు శ్రమ వినియోగం ఫలితంగా ఏర్పడుతుంది మరియు ఇది స్వయంచాలకంగా ఆదాయాన్ని ఉత్పత్తి చేస్తుంది.

కోడ్ :

- (1) (A) మరియు (R) రెండూ నిజం మరియు (R), (A) ని వివరిస్తుంది.
- (2) (A) మరియు (R) రెండూ నిజమే, కానీ (R), (A)ని వివరించ **లేదు**.
- (3) (A) నిజం, అయితే (R) తప్పు.
- (4) (A) తప్పు, అయితే (R) నిజం.

65. Which of the following statement/statements is/are valid regarding the prevailing scenarios and issues in connection with the World Trade Organisation (WTO) ?

- I. The 'Peace Clause' under the Bali Agreement reiterates that developing nations must not exceed the 10% ceiling limit for Public Stockholding schemes initiatives.
- II. The 'Green Box' prohibits the use of direct payments to producers which are not linked to production decisions.
- III. The 'Reduction Commitments' are expressed in terms of a "Total Aggregate Measurement of Support" which includes all product-specific support and non-product-specific support in one single figure.
- IV. Any support that would normally be placed in the 'Amber Box', is not to be placed in the 'Blue Box' even if the support mandates farmers to limit production.

Select the correct answer using the codes given below :

- (1) III and IV
- (2) I, II and IV
- (3) Only III
- (4) I and II

65.

ప్రపంచ వాణిజ్య సంస్థ (WTO)కు గల ప్రస్తుతం ఉన్న దృశ్యాలు మరియు సమస్యలకు సంబంధించి క్రింది ప్రకటన / ప్రకటనలలో ఏది/ఏవి చెల్లుబాటు అవుతాయి ?

- I. బాలి ఒప్పందంలోని 'శాంతి నిబంధన', అభివృద్ధి చెందుతున్న దేశాలు పబ్లిక్ స్టాక్ హోల్డింగ్ పథకాల కార్యక్రమాల కోసం 10% సీలింగ్ పరిమితిని మించకూడదని పునరుద్ఘాటిస్తుంది.
- II. 'గ్రీన్ బాక్స్' ఉత్పత్తి నిర్ణయాలతో సంబంధం లేని నిర్మాతలకు నేరుగా చెల్లింపులను ఉపయోగించడాన్ని నిషేధిస్తుంది.
- III. 'తగ్గింపు కట్టుబాట్లు' అనేది "మద్దతు యొక్క మొత్తం కొలత" పరంగా వ్యక్తీకరించబడింది, ఇందులో అన్ని ఉత్పత్తి-నిర్దిష్ట మద్దతు మరియు ఉత్పత్తియేతర-నిర్దిష్ట మద్దతు ఒకే చిత్రంలో ఉంటుంది.
- IV. సాధారణంగా 'కాషాయం పెట్టే' ('అంబర్ బాక్స్')లో ఉంచే ఏదైనా మద్దతు 'బ్లూ బాక్స్'లో ఉంచబడదు, ఒకవేళ మద్దతు రైతులకు ఉత్పత్తిని పరిమితం చేయాలని ఆదేశించినప్పటికీ.

ద్రిగువ ఇవ్వబడిన కోడ్లను ఉపయోగించి సరైన సమాధానాన్ని ఎంచుకోండి :

- (1) III మరియు IV
- (2) I, II మరియు IV
- (3) III మాత్రమే
- (4) I మరియు II

66. Consider the following Assertion (A) and Reason (R) and choose the correct code :

Assertion (A) :

Coal washing results in increased generation efficiency and reduced investment costs. However, the use of washed coal in India is still limited.

Reason (R) :

The limited establishment of coal washeries may be attributed to the perception that coal washing by increasing the cost of electricity generation, would adversely impact the plants in terms of 'merit order' scheduling.

Code :

- (1) Both (A) and (R) are true and (R) explains (A).
- (2) Both (A) and (R) are true, but (R) does **not** explain (A).
- (3) (A) is true, but (R) is false.
- (4) (A) is false, but (R) is true.

67. Which of the following statements is/are valid in connection with Sustainable Development Goals (SDGs) ?

- I. Achieving Goal 10 will require an entire reform of the financial system that promotes equitable pay and decent work for young people.
- II. NITI Aayog has developed the National Indicator Framework (NIF) for facilitating monitoring of SDGs in India.
- III. 'Mission LiFE' aims to influence government and industrial policy to support both sustainable consumption and production.
- IV. The concept of global citizenship embedded in Sustainable Development Goal 4 (SDG 4) is a reference term that indicates flexible citizenship rights across countries for the purpose of facilitating better labour markets.

Select the correct answer using the codes given below :

- (1) All
- (2) I, II and IV
- (3) Only III
- (4) II and IV

66. కింది ధృవీకరణ (A) మరియు కారణం (R) లను పరిగణించండి మరియు సరైన కోడ్‌ను ఎంచుకోండి :

ధృవీకరణ (A) :

బొగ్గును కడగడం వల్ల ఉత్పత్తి సామర్థ్యం పెరుగుతుంది మరియు పెట్టుబడి ఖర్చులు తగ్గుతాయి. అయినప్పటికీ, భారతదేశంలో కడిగిన బొగ్గు వాడకం ఇప్పటికీ పరిమితం.

కారణం (R) :

బొగ్గు వాపరీల పరిమిత స్థాపనకు విద్యుత్ ఉత్పత్తి వ్యయాన్ని పెంచడం ద్వారా బొగ్గును కడగడం వల్ల 'మెరిట్ ఆర్డర్' పెడ్యూలింగ్ పరంగా ప్లాంట్‌లపై ప్రతికూల ప్రభావం పడుతుందనే భావన కారణంగా చెప్పవచ్చు.

కోడ్ :

- (1) (A) ని మరియు (R) రెండూ నిజం మరియు (R), (A) ని వివరిస్తుంది.
- (2) (A) మరియు (R) రెండూ నిజమే, కానీ (R), (A) ని వివరించ **లేదు**.
- (3) (A) నిజం, అయితే (R) తప్పు.
- (4) (A) తప్పు, అయితే (R) నిజం.

67. సుస్థిర అభివృద్ధి లక్ష్యాల (SDGలు)కి సంబంధించి ప్రకటన / ప్రకటనలలో ఏది/ఏవి చెల్లుబాటు అవుతాయి ?

- I. 10వ లక్ష్యాన్ని సాధించడానికి యువకులకు సమానమైన వేతనం మరియు మంచి పనిని ప్రోత్సహించే ఆర్థిక వ్యవస్థ యొక్క మొత్తం సంస్కరణ అవసరం.
- II. భారతదేశంలో SDGల పర్యవేక్షణను సులభతరం చేయడానికి నీతి (NITI Aayog) ఆయోగ్ నేషనల్ ఇండికేటర్ ఫ్రేమ్వర్క్ (NIF) ను అభివృద్ధి చేసింది.
- III. 'మిషన్ లైఫ్' స్థిరమైన వినియోగం మరియు ఉత్పత్తి రెండింటికి మధ్య ఇవ్వడానికి ప్రభుత్వ మరియు పారిశ్రామిక విధానాన్ని ప్రభావితం చేయడమే లక్ష్యంగా పెట్టుకుంది.
- IV. 4 వ సుస్థిర అభివృద్ధి లక్ష్యము (SDG 4)లో పొందుపరిచిన గ్లోబల్ సెటిజన్‌షిప్ భావన అనేది మెరుగైన లేబర్ మార్కెట్‌లను సులభతరం చేసే ఉద్దేశ్యంతో దేశాలలో అనువైన పౌరసత్వ హక్కులను సూచించే సూచన పదం.

దిగువ ఇవ్వబడిన కోడ్‌లను ఉపయోగించి సరైన సమాధానాన్ని ఎంచుకోండి :

- (1) అన్నీ
- (2) I, II మరియు IV
- (3) III మాత్రమే
- (4) II మరియు IV

68. Which of the following statements are valid regarding Human Development ?

- I. Two countries with the same level of Gross National Income (GNI) per capita, but ending with different human development outcomes is indicative of the importance of growth over development.
- II. A country's score on the Inequality-Adjusted Human Development Index (IHDI) is not the same as its Human Development Index (HDI) even when there is no inequality among people.
- III. In Gender Development Index (GDI), values below 1 indicate higher development for women than men.
- IV. Planetary Pressures-adjusted Human Development Index (PHDI) focuses on intergenerational inequality just the same way, as the Inequality-adjusted Human Development Index (IHDI) focuses on intragenerational inequality.
- V. According to the Human Development Report 2021 - 22, a new uncertainty complex is emerging, which comprises of three new concerns — planetary changes, sweeping social transformations and polarized societies.

Select the correct answer using the codes given below :

- (1) IV and V
- (2) I, III and V
- (3) II and III
- (4) I, II and IV

68. మానవ అభివృద్ధికి సంబంధించి క్రింది ప్రకటనలలో ఏవి చెల్లుబాటు అవుతాయి ?

- I. తలసరి స్థూల జాతీయ ఆదాయం, (GNI) ఒకే స్థాయిలో ఉన్న రెండు దేశాలు కానీ వివిధ మానవ అభివృద్ధి ఫలితాలతో ముగియడం అభివృద్ధి కంటే వృద్ధి యొక్క ప్రాముఖ్యతను సూచిస్తుంది.
- II. అసమానతపై దేశం యొక్క స్కోర్ - సర్దుబాటు చేయబడిన మానవ అభివృద్ధి సూచిక (IHDI) ప్రజలలో అసమానత లేనప్పటికీ దాని మానవ అభివృద్ధి సూచిక (HDI) వలె ఉండదు.
- III. లింగ అభివృద్ధి సూచిక (జిడిఐ)లో, 1 కంటే తక్కువ విలువలు పురుషుల కంటే మహిళలకు అధిక అభివృద్ధిని సూచిస్తాయి.
- IV. ప్లానెటరీ ప్రెషర్స్ - అడ్జస్టెడ్ హ్యూమన్ డెవలప్ మెంట్ ఇండెక్స్ (పిహెచ్ డిఐ) మధ్య అసమానత (ఇంటర్ జెనరేషన్ అసమానత)పై దృష్టి సారిస్తుంది, అదే విధంగా అసమానత-సర్దుబాటు చేసిన మానవ అభివృద్ధి సూచిక (ఐహెచ్ డిఐ) తరం లోని వివిధ సమూహాల మధ్య అసమానత (ఇంట్రా జెనరేషనల్ అసమానత)పై దృష్టి పెడుతుంది.
- V. మానవ అభివృద్ధి నివేదిక 2021 - 22 ప్రకారం, ఒక కొత్త అనిశ్చితి సంక్లిష్టత ఏర్పడుతోంది, ఇందులో మూడు కొత్త ఆందోళనలు ఉన్నాయి - గ్రహాల మార్పులు, విస్తృతమైన సామాజిక పరివర్తనలు మరియు ధ్రువణ సమాజాలు.

దిగువ ఇవ్వబడిన కోడ్లను ఉపయోగించి సరైన సమాధానాన్ని ఎంచుకోండి :

- (1) IV మరియు V
- (2) I, III మరియు V
- (3) II మరియు III
- (4) I, II మరియు IV

69. Which of the following statements are valid regarding the interventions of the Government of Andhra Pradesh in the context of Healthcare ?

- I. Telemedicine facility is available in all Ayushman Bharat Health and Wellness Centres (AB-HWCs) to avail specialist services through district hub.
- II. The Family Doctor Programme has been planned to be implemented as a standalone project without the need to be integrated with Primary Health Centres (PHCs).
- III. Dr. YSR Aarogyasri Scheme has been revamped, by increasing the income limit from ₹ 2.5 lakh to ₹ 5 lakh per annum per family.
- IV. 'Aarogya Aasara' Scheme is intended to provide post-operative sustenance allowance with certain eligible conditions complied with.

Select the correct answer using the codes given below :

- (1) I and IV
- (2) II, III and IV
- (3) III and IV
- (4) I, III and IV

69. ఆరోగ్య పరిరక్షణ విషయంలో ఆంధ్రప్రదేశ్ ప్రభుత్వ జోక్యాలకు సంబంధించి క్రింది ప్రకటనలలో ఏవి చెల్లుబాటు అవుతాయి ?

- I. డిస్ట్రిక్ట్ హబ్ ద్వారా స్పెషలిస్ట్ సేవలను పొందేందుకు అన్ని ఆయుష్మాన్ భారత్ హెల్త్ మరియు వెల్ఫేర్ సెంటర్లలో (AB-HWCs) టెలిమెడిసిన్ సౌకర్యం అందుబాటులో ఉంది.
- II. కుటుంబ వైద్యుల పథకాన్ని ప్రాథమిక ఆరోగ్య కేంద్రాలతో (పిహెచ్సీ) అనుసంధానించాల్సిన అవసరం లేకుండా ఒక స్టాండ్ ఎలోన్ ప్రాజెక్ట్ గా అమలు చేయడానికి ప్రణాళిక చేయబడింది.
- III. కుటుంబానికి సంవత్సరానికి ఆదాయ పరిమితిని ₹ 2.5 లక్షల నుంచి ₹ 5 లక్షలకు పెంచడం ద్వారా డాక్టర్ వైఎస్ఆర్ ఆరోగ్యశ్రీ పథకం పునరుద్ధరించబడింది.
- IV. 'ఆరోగ్య ఆసరా' పథకం కొన్ని అర్హత షరతులతో ఆపరేషన్ అనంతర జీవన్ పాధి భత్యాన్ని అందించడానికి ఉద్దేశించబడింది.

దిగువ ఇవ్వబడిన కోడ్లను ఉపయోగించి సరైన సమాధానాన్ని ఎంచుకోండి :

- (1) I మరియు IV
- (2) II, III మరియు IV
- (3) III మరియు IV
- (4) I, III మరియు IV

70. In connection with transport and infrastructure in Andhra Pradesh, which of the following statement/statements is/are valid ?

- I. Andhra Pradesh's first riverine project has been proposed between Muktyala and Madipadu on Krishna river.
- II. The Bhogapuram Greenfield International Airport had been started with a corpus fund that is sourced from National Investment and Infrastructure Fund (NIIF).
- III. Infrastructure investments in Andhra Pradesh are strictly implemented only with reference to strategic investments like ports and industrial corridors, but not with reference to community assets.
- IV. Rail Over Bridges (ROBs) are being developed in Andhra Pradesh under the Setu Bandhan Scheme.

Select the correct answer using the codes given below :

- (1) I, II and III
- (2) Only IV
- (3) I and IV
- (4) Only II

70. ఆంధ్రప్రదేశ్ లో రవాణా మరియు మౌలిక సదుపాయాలకు సంబంధించి, క్రింది ప్రకటన / ప్రకటనలలో ఏది/ఏవి చెల్లుబాటు అవుతాయి ?

- I. కృష్ణానదిపై ముక్త్యాల మరియు మద్దిపాడు మధ్య ఆంధ్రప్రదేశ్ లో మొదటి నదీప్రవాహ ప్రాజెక్టు ప్రతిపాదించబడింది.
- II. నేషనల్ ఇన్వెస్ట్మెంట్ అండ్ ఇన్ఫ్రాక్యూర్ ఫండ్ (NIIF) నుండి సేకరించిన కార్పస్ ఫండ్ తో భోగాపురం ఇంటర్నేషనల్ గ్రీన్ ఫీల్డ్ ఎయిర్పోర్ట్ ప్రారంభించబడింది.
- III. ఆంధ్రప్రదేశ్ లో మౌలిక సదుపాయాల పెట్టుబడులు ఓడరేవులు మరియు పారిశ్రామిక కారిడార్ల వంటి వ్యూహాత్మక పెట్టుబడులకు సంబంధించి మాత్రమే అమలు చేయబడతాయి, కానీ సమాజ ఆస్తులకు సంబంధించి కాదు.
- IV. సేతు బంధన్ పథకం కింద ఆంధ్రప్రదేశ్ లో రైల్ ఓవర్ బ్రిడ్జిలు (ROBలు) అభివృద్ధి చేయబడుతున్నాయి.

దిగువ ఇవ్వబడిన కోడ్లను ఉపయోగించి సరైన సమాధానాన్ని ఎంచుకోండి :

- (1) I, II మరియు III
- (2) IV మాత్రమే
- (3) I మరియు IV
- (4) II మాత్రమే

71. Which of the following statement/statements is/are **incorrect** regarding the Andhra Pradesh Industrial Policy 2023 - 27 ?

- I. To achieve a minimum contribution of 25% by industry in the State GDP
- II. To provide end-to-end facilitation in 2 weeks
- III. To envisage ten (10) priorities of accomplishment
- IV. To focus on becoming a 'Plug and Play State' for investments
- V. Ensuring land allotment by APIIC within a period of 2 weeks upon receipt of application

Select the answer using the codes given below :

- (1) II, III and V
- (2) I, II, III and V
- (3) Only V
- (4) III and IV

71. ఆంధ్రప్రదేశ్ పారిశ్రామిక విధానం 2023-27కి సంబంధించి క్రింది ప్రకటన / ప్రకటనలలో ఏది/ఏవి తప్పు?

- I. రాష్ట్ర GDPలో పరిశ్రమల ద్వారా కనీస సహకారం 25% సాధించడానికి
- II. 2 వారాల్లో ఎండ్-టు-ఎండ్ ఫెసిలిటేషన్ అందించడానికి
- III. సాధనకు సంబంధించిన పది (10) ప్రాధాన్యతలను ఊహించడం
- IV. పెట్టుబడుల కోసం 'ప్లగ్ అండ్ ప్లే స్టేట్'గా మారడంపై దృష్టి పెట్టడానికి
- V. దరఖాస్తు అందిన తర్వాత 2 వారాల వ్యవధిలో ఆంధ్రప్రదేశ్ పారిశ్రామిక మాలిక సదుపాయాల సంస్థ (ఆంధ్రప్రదేశ్ ఇండస్ట్రీయల్ ఇన్ఫ్రాస్ట్రక్చర్ కార్పొరేషన్ లిమిటెడ్) (APIIC) ద్వారా భూమి కేటాయింపును నిర్ధారించడం

దిగువ ఇవ్వబడిన కోడ్లను ఉపయోగించి సమాధానాన్ని ఎంచుకోండి :

- (1) II, III మరియు V
- (2) I, II, III మరియు V
- (3) V మాత్రమే
- (4) III మరియు IV

72. Which of the following statements are valid in connection with Andhra Pradesh Green Hydrogen and Green Ammonia Policy (2023) ?

- I. The objective is to target Green Energy production up to the capacity of 1 MPTA (Million Tonnes Per Annum) or Green Ammonia production up to the capacity of 2.0 MTPA in the next five years.
- II. New and Renewable Energy Development Corporation of A.P. Ltd (NREDCAP) shall act as a Nodal Agency under this policy.
- III. All the Ports in the State have infrastructure for storing liquid nitrogen which can then be utilized for storing Green Hydrogen for exporting to other countries.
- IV. The Policy prohibits the production of Green Hydrogen/Green Ammonia by using Renewable Energy and/or Biomass from 'Third-Party/Power exchange'.

Select the correct answer using the codes given below :

- (1) II and III
- (2) I and IV
- (3) I, II and III
- (4) III and IV

72. ఆంధ్రప్రదేశ్ గ్రీన్ హైడ్రోజన్ మరియు గ్రీన్ అమ్మోనియా పాలసీ (2023)కి సంబంధించి క్రింది ప్రకటనలలో ఏవి చెల్లుబాటు అవుతాయి ?

- I. రాబోయే ఐదేళ్లలో 1 MPTA (సంవత్సరానికి మిలియన్ టన్నులు) సామర్థ్యం వరకు గ్రీన్ ఎనర్జీ ఉత్పత్తి లేదా 2.0 MTPA సామర్థ్యం వరకు గ్రీన్ అమ్మోనియా ఉత్పత్తిని లక్ష్యంగా చేసుకోవడం లక్ష్యం.
- II. న్యూ అండ్ రెన్యూవబుల్ ఎనర్జీ డెవలప్ మెంట్ కార్పొరేషన్ ఆఫ్ ఆంధ్రప్రదేశ్ లిమిటెడ్ (NREDCAP) కొత్త మరియు పునరుత్పాదక ఇంధన అభివృద్ధి సంస్థ A.P. Ltd) ఈ పాలసీ కింద నోడల్ ఏజెన్సీగా వ్యవహరిస్తుంది.
- III. రాష్ట్రంలోని అన్ని ఓడరేవుల్లో ద్రవ నత్రజని నిల్వ చేయడానికి మౌలిక సదుపాయాలు ఉన్నాయి వీటిని ఇతర దేశాలకు ఎగుమతి చేయడానికి గ్రీన్ హైడ్రోజన్ నిల్వ చేయడానికి ఉపయోగించవచ్చు.
- IV. 'థర్డ్-పార్టీ/పవర్ ఎక్స్చేంజ్' నుండి పునరుత్పాదక శక్తి మరియు/లేదా బయోమాస్ ని ఉపయోగించడం ద్వారా గ్రీన్ హైడ్రోజన్/గ్రీన్ అమ్మోనియా ఉత్పత్తిని పాలసీ నిషేధిస్తుంది.

దిగువ ఇవ్వబడిన కోడ్లను ఉపయోగించి సరైన సమాధానాన్ని ఎంచుకోండి :

- (1) II మరియు III
- (2) I మరియు IV
- (3) I, II మరియు III
- (4) III మరియు IV

73. Which of the following statement/statements is/are valid regarding the socio-economic status of Andhra Pradesh ?

- I. Andhra Pradesh won the Best State Award of ICAR – National Research Center for Banana (NRCB) for export promotion.
- II. Andhra Pradesh GSDP growth rate has been registering a decline in recent times owing to repeated lower returns in certain sub-sectors of the Service Sector.
- III. For the FY 2024 – 25, the Revenue Deficit is budgeted higher than the Fiscal Deficit in terms of percentage of Andhra Pradesh GSDP.
- IV. The technology used by the Government of Andhra Pradesh while conducting resurvey of landholdings is referred to as 'Continuously Operating Reference Stations (CORS)' technology.

Select the correct answer using the codes given below :

- (1) I and IV
- (2) II and III
- (3) II, III and IV
- (4) Only II

73. ఆంధ్రప్రదేశ్ యొక్క సామాజిక-ఆర్థిక స్థితికి సంబంధించి క్రింది ప్రకటన / ప్రకటనలలో ఏది/ఏవి చెల్లుబాటు అవుతాయి ?

- I. ఎగుమతి ప్రోత్సాహకాల కోసం ICAR – అరటి జాతీయ పరిశోధనా కేంద్రం (NRCB), యొక్క ఉత్తమ రాష్ట్ర అవార్డును ఆంధ్రప్రదేశ్ గెలుచుకుంది.
- II. సేవా రంగం లోని కొన్ని ఉప రంగాల్లో పదేపదే తక్కువ రాబడుల కారణంగా ఆంధ్రప్రదేశ్ GSDP వృద్ధి రేటు ఇటీవలి కాలంలో క్షీణతను నమోదు చేస్తోంది.
- III. FY 2024 – 25 కోసం, ఆంధ్రప్రదేశ్ GSDP శాతం పరంగా రెవెన్యూ లోటు బడ్జెట్ ద్రవ్య లోటు కంటే ఎక్కువగా ఉంది.
- IV. భూకమతాలను రీసర్వే చేస్తున్నప్పుడు ఆంధ్రప్రదేశ్ ప్రభుత్వం ఉపయోగించే సాంకేతికతను 'నిరంతరంగా పనిచేసే రిఫరెన్స్ స్టేషన్లు (CORS)' సాంకేతికతగా సూచిస్తారు.

దిగువ ఇవ్వబడిన కోడ్లను ఉపయోగించి సరైన సమాధానాన్ని ఎంచుకోండి :

- (1) I మరియు IV
- (2) II మరియు III
- (3) II, III మరియు IV
- (4) II మాత్రమే

74. In recent times, many leading agencies have reaffirmed high growth for the Indian Economy. Which of the following statement/statements can be the best reason/reasons for India's projected high growth ?

- I. Strong Private Final Consumption Expenditure (PFCE)
- II. Government's shift of focus from large capital expenditure towards private investment
- III. Increase in domestic air passenger traffic along with a reduction in the volume of Fast-Moving Consumer Goods (FMCG)
- IV. Fading of the El Nino oscillation and better Rabi crop prospects

Select the correct answer using the codes given below :

- (1) I and IV
- (2) II and III
- (3) I, III and IV
- (4) Only IV

75. With regard to the progress of Digital Payments in India, which of the following statement/statements is/are valid ?

- I. Promotion of Digital Payments has been transferred from the Ministry of Electronics and Information Technology (MeitY) to the Department of Financial Services.
- II. e-RUPI is an institution-based voucher management system instead of being person and purpose specific.
- III. 'Hello! UPI' is an AI voice-enabled payment feature built by a consortium of private sponsored startups recognised by the NPCI.
- IV. 'UPI LITE X' addresses challenges of remote areas by enabling offline UPI payments.

Select the correct answer using the codes given below :

- (1) I, III and IV
- (2) III and IV
- (3) Only III
- (4) I and IV

74. ఇటీవలి కాలంలో, అనేక ప్రముఖ ఏజెన్సీలు భారత ఆర్థిక వ్యవస్థకు అధిక వృద్ధిని పునరుద్ఘాటించాయి. భారతదేశం అంచనా వేసిన అధిక వృద్ధికి క్రింది ప్రకటన / ప్రకటన లలో ఏది ఉత్తమ కారణం/కారణాలు కావచ్చు ?

- I. బలమైన ప్రైవేట్ తుది వినియోగ వ్యయం (PFCE)
- II. ప్రభుత్వము పెద్ద మూలధన వ్యయం నుండి ప్రైవేట్ పెట్టుబడి వైపు దృష్టి సారించడం
- III. శీఘ్ర గమన వినియోగ వస్తువులు (FMCG) పరిమాణంలో తగ్గింపుతో పాటు దేశీయ విమాన ప్రయాణీకుల రద్దీ పెరుగుదల
- IV. ఎల్ నిన్ డోలన క్షీణత మరియు మెరుగైన రబీపంటపై ఆకాంక్ష

దిగువ ఇవ్వబడిన కోడ్లను ఉపయోగించి సరైన సమాధానాన్ని ఎంచుకోండి :

- (1) I మరియు IV
- (2) II మరియు III
- (3) I, III మరియు IV
- (4) IV మాత్రమే

75. భారతదేశంలో డిజిటల్ చెల్లింపుల పురోగతికి ప్రస్తుతం ఏ ఏజెన్సీ, క్రింది ప్రకటన / ప్రకటనలలో ఏవి చెల్లుబాటు అవుతాయి ?

- I. డిజిటల్ చెల్లింపుల ప్రచారం ఎలక్ట్రానిక్స్ మరియు ఇన్ఫర్మేషన్ టెక్నాలజీ మంత్రిత్వ శాఖ (MeitY) నుండి ఆర్థిక సేవల విభాగానికి బదిలీ చేయబడింది.
- II. e-RUPI అనేది, వ్యక్తి మరియు ప్రయోజనం నిర్దిష్టంగా కాకుండా సంస్థ ఆధారిత రోజు నిర్వహణ వ్యవస్థ.
- III. 'హలో! UPI' అనేది నేషనల్ పేమెంట్స్ కార్పొరేషన్ ఆఫ్ ఇండియా (NPCI)చే గుర్తించబడిన ప్రైవేట్ ప్రాయోజిత స్టార్టప్ల కన్సోర్షియం ద్వారా రూపొందించబడిన AI (కృత్రిమ మేధస్సు) - వాయిస్ ఎనేబుల్డ్ పేమెంట్ ఫీచర్.
- IV. 'UPI LITE X' ఆఫ్లైన్ UPI (యూనిఫైడ్ పేమెంట్స్ ఇంటర్ ఫేస్) చెల్లింపులను ప్రారంభించడం ద్వారా మారుమూల ప్రాంతాల సవాళ్లను పరిష్కరిస్తుంది.

దిగువ ఇవ్వబడిన కోడ్లను ఉపయోగించి సరైన సమాధానాన్ని ఎంచుకోండి :

- (1) I, III మరియు IV
- (2) III మరియు IV
- (3) III మాత్రమే
- (4) I మరియు IV

76.

Tourism in India has turned out to be a key service sub-sector. Which of the following statements are valid regarding the Tourism sector in India ?

- I. NIDHI is a technology-driven system meant for providing services to Hospitality and Travel industry.
- II. The Government has resolved to make India a one trillion USD tourism economy by 2047 with 100 million international investors.
- III. The Hotel Occupancy Rate has been rapidly increasing alongside a consistent rise in the average daily rate and revenue per available room.
- IV. India's Services Purchasing Managers' Index (PMI) has been in the expanding zone.

Select the correct answer using the codes given below :

- (1) All
- (2) I, II and IV
- (3) II, III and IV
- (4) I and IV

77.

The Interim Union Budget (FY25) has proposed initiatives to boost India's Green Energy Sector. Which of the following proposals are connected with developing India's Green Energy ?

- I. Viability Gap Funding (VGF) for utilizing solar energy projects
- II. To set up coal gasification and liquefaction capacity of 100MT by 2030
- III. Optional blending of Compressed Bio Gas (CBG) in Compressed Natural Gas (CNG) for transport and Piped Natural Gas (PNG) for domestic purposes
- IV. Provision of financial assistance for procurement of biomass aggregation machinery
- V. Setting up of a payment security system for expanding the bio-manufacturing system in the country

Select the correct answer using the codes given below :

- (1) I, II, III and V
- (2) II and IV
- (3) I, III and V
- (4) IV and V

76.

రతదేశంలో పర్యాటక రంగం కీలకమైన సేవా ఉప రంగంగా మారింది. భారతదేశంలోని పర్యాటక రంగానికి సంబంధించి క్రింది ప్రకటన / ప్రకటనలలో ఏవి చెల్లుబాటు అవుతాయి ?

- I. NIDHI అనేది ఆతిథ్యం మరియు పర్యాటక (యాత్ర) పరిశ్రమకు సేవలను అందించడానికి ఉద్దేశించిన సాంకేతిక ఆధారిత వ్యవస్థ.
- II. 2047 నాటికి 100 మిలియన్ల అంతర్జాతీయ పెట్టుబడిదారులతో భారతదేశాన్ని ఒక ట్రీలియన్ USD టూరిజం ఆర్థిక వ్యవస్థగా మార్చాలని ప్రభుత్వం సంకల్పించింది.
- III. సగటు రోజువారీ రేటు మరియు అందుబాటులో ఉన్న గదికి వచ్చే ఆదాయంలో స్థిరమైన పెరుగుదలతో పాటు హోటల్ ఆక్యుపెన్సీ రేటు వేగంగా పెరుగుతోంది.
- IV. భారత సేవల కొనుగోలు యజమానుల సూచిక (PMI) విస్తరిస్తున్న జోన్లో ఉంది.

దిగువ ఇవ్వబడిన కోడ్లను ఉపయోగించి సరైన సమాధానాన్ని ఎంచుకోండి :

- (1) అన్ని
- (2) I, II మరియు IV
- (3) II, III మరియు IV
- (4) I మరియు IV

77.

మధ్యంతర కేంద్ర బడ్జెట్ (FY25), భారతదేశం యొక్క గ్రీన్ ఎనర్జీ రంగాన్ని ప్రోత్సహించడానికి కొరతకావాలను ప్రతిపాదించింది. క్రిందివాటిలో ఏ ప్రతిపాదనలు భారతదేశ గ్రీన్ ఎనర్జీ అనే డీమ్ను అభివృద్ధి చేయడంతో అనుసంధానించబడి ఉన్నాయి ?

- I. సౌర శక్తి ప్రాజెక్టులను వినియోగించుకోవడానికి వయాబిలిటీ గ్యారంటీ ఫండింగ్ (VGF)
- II. 2030 నాటికి 100MT బొగ్గు గ్యాసిఫికేషన్ మరియు ద్రవీకరణ సామర్థ్యాన్ని ఏర్పాటు చేయడం
- III. దోశీయ అవసరాలకై, రవాణా మరియు మెట్రి నేమరల్ గ్యాస్ (PNG) కోసం, కంప్రెస్డ్ నేమరల్ గ్యాస్ (CNG)లో కంప్రెస్డ్ బయోగ్యాస్ (CBG)ని ఐటికంగా కలపడం
- IV. బయోమాస్ అగ్రగేషన్ యంత్రాల సేకరణకు ఆర్థిక సహాయం అందించడం
- V. దేశంలో జీవ సంబంధ వస్తువుల తయారీ వ్యవస్థను విస్తరించడానికి చెల్లింపు భద్రతా దిగువ ఇవ్వబడిన కోడ్లను ఉపయోగించి సరైన సమాధానాన్ని ఎంచుకోండి :

- (1) I, II, III మరియు V
- (2) II మరియు IV
- (3) I, III మరియు V
- (4) IV మరియు V

78. Which of the following statement can best be described as having resulted in the recovery of India's external sector ?

- (1) Moderation in India's merchandise export growth in FY24 accompanied by a sharp decline in India's merchandise import growth
- (2) Increasing commodity prices with escalating global demand
- (3) Increase in merchandise exports and imports followed by a decline in net services receipts
- (4) Growth in world output outpacing the world trade volume

79. Consider the following Assertion (A) and Reason (R) and choose the correct code :

Assertion (A) :

Tax reforms directed towards a simple tax system will result in positive productivity gains.

Reason (R) :

They boost GDP growth and employment growth by removing deadweight costs and reduce distortions in resource allocation.

Code :

- (1) Both (A) and (R) are true and (R) explains A.
- (2) Both (A) and (R) are true, but (R) does not explain (A).
- (3) (A) is true, but (R) is false.
- (4) (A) is false, but (R) is true.

78.

భారతదేశ విదేశీ వాణిజ్య రంగం పునరుద్ధరణకు దారితీసిన క్రింది ప్రకటనలో దేనిని ఉత్తమంగా వర్ణించవచ్చు?

- (1) FY24లో భారతదేశ సరుకుల ఎగుమతి వృద్ధిలో నియంత్రణ, దానితో పాటు భారతదేశ సరుకుల దిగుమతుల వృద్ధి గణనీయంగా తగ్గింది
- (2) పెరుగుతున్న ప్రపంచ గిరాకీతో వస్తువుల ధరలు పెరగడం
- (3) సరుకుల ఎగుమతులు మరియు దిగుమతుల పెరుగుదల తరువాత నికర సేవల రసీదులలో క్షీణణత
- (4) ప్రపంచ వాణిజ్య పరిమాణాన్ని అదిగమించి ప్రపంచ ఉత్పత్తిలో వృద్ధి

కింది ధృవీకరణ (A) మరియు కారణం (R) లను పరిగణించండి మరియు సరైన కోడ్ ను ఎంచుకోండి :

ధృవీకరణ (A) :

సరళమైన పన్ను వ్యవస్థకు ఉద్దేశించిన పన్నుల సంస్కరణలు సానుకూల ఉత్పాదకత లాభాలకు దారితీస్తాయి.

కారణం (R) :

మోయలేని భారపు ఖర్చులను తొలగించడం మరియు వనరుల కేటాయింపులోని అసంగతులను తగ్గించడం ద్వారా అవి GDP మరియు ఉపాధిల వృద్ధిని పెంచుతాయి.

కోడ్ :

- (1) (A) మరియు (R) రెండూ నిజం మరియు (R), (A)ని వివరిస్తుంది.
- (2) (A) మరియు (R) రెండూ నిజమే, కానీ (R), (A)ని వివరించలేదు.
- (3) (A) నిజం, అయితే (R) తప్పు.
- (4) (A) తప్పు, అయితే (R) నిజం.

80.

Which of the following statement/statements is/are valid regarding the National Infrastructure Pipeline (NIP) ?

- I. NIP includes only economic infrastructure projects but not social infrastructure projects.
- II. NIP is aimed to focus on key greenfield projects alone. Brownfield projects are excluded from the NIP's coverage.
- III. NIP aims to offer investment opportunities in India's infrastructure sector, and to attract investments into India.
- IV. India Investment Grid (IIG) as a platform has ceased to facilitate the NIP and instead 'Invest India' is presently facilitating NIP.

Select the correct answer using the codes given below :

- | | |
|-------------------|---------------|
| (1) I, II and III | (2) Only III |
| (3) III and IV | (4) I, II and |

81.

Consider the following Assertion (A) and Reason (R) and choose the correct code :

Assertion (A) :

Majority of the reported transactions on e-NAM are intra-mandi instead of inter-mandi and inter-state.

Reason (R) :

The Agricultural Produce and Livestock Marketing (APLM) Act, 2017 provides for progressive agricultural marketing reforms that include greater focus on intra-mandi transactions.

Code :

- (1) Both (A) and (R) are true and (R) explains (A).
- (2) Both (A) and (R) are true, but (R) does *not* explain (A).
- (3) (A) is true, but (R) is false.
- (4) (A) is false, but (R) is true.

80.

బాతీయ మౌలిక సదుపాయాల పైప్ లైన్ (నేషనల్ ఇన్ ఫ్రాస్ట్రక్చర్ పైప్ లైన్/(NIP)కి సంబంధించి క్రింది ప్రకటన / ప్రకటనలలో ఏది/విచి చెల్లుబాటు అవుతాయి ?

- I. NIPలో ఆర్థిక మౌలిక సదుపాయాల ప్రాజెక్టులు మాత్రమే ఉంటాయి కానీ సామాజిక మౌలిక సదుపాయాల ప్రాజెక్టులు కాదు.
- II. NIP కేవలం కీలకమైన గ్రీన్ ఫీల్డ్ ప్రాజెక్టులపై దృష్టి పెట్టడం లక్ష్యంగా పెట్టుకుంది. బ్రౌన్ ఫీల్డ్ ప్రాజెక్టులు NIP కవరేజ్ నుండి మినహాయించబడ్డాయి.
- III. భారతదేశ మౌలిక సదుపాయాల రంగంలో పెట్టుబడి అవకాశాలను అందించడం మరియు భారతదేశంలోకి పెట్టుబడులను ఆకర్షించడం NIP లక్ష్యం.
- IV. ఇండియా ఇన్ వేస్ట్ మెంట్ గ్రిడ్ (IIG) వేదికగా NIPని సులభతరం చేయడం ఆగిపోయింది మరియు దీనికి బదులుగా 'ఇన్ వేస్ట్ ఇండియా ప్రస్తుతం NIPని సులభతరం చేస్తోంది. దీగువ ఇన్ వేస్ట్ మెంట్ గ్రిడ్ లను ఉపయోగించి సరైన సమాధానాన్ని ఎంచుకోండి :

- | | |
|---------------------|--------------------|
| (1) I, II మరియు III | (2) III మాత్రమే |
| (3) III మరియు IV | (4) I, II మరియు IV |
- కింది ధృవీకరణ (A) మరియు కారణం (R) పరిగణించండి మరియు సరైన కోడ్ ను ఎంచుకోండి :

ధృవీకరణ (A) :

e-NAMలో నివేదించబడిన లావాదేవీలలో ఎక్కువ భాగం, మంచిల మధ్య మరియు రాష్ట్రాల మధ్య కంటే మంచి లోపల జరుగుతాయి.

కారణం (R) :

వ్యవసాయ ఉత్పత్తుల మరియు పశుసంపద మార్కెటింగ్ (APLM) చట్టం, 2017 మంచి లోపలి లావాదేవీలపై ఎక్కువ దృష్టిని కలిగి ఉండే ప్రగతిశీల వ్యవసాయ మార్కెటింగ్ సంస్కరణలను అందిస్తుంది.

కోడ్ :

- (1) (A) మరియు (R) రెండూ నిజం మరియు (R), (A)ని వివరిస్తుంది.
- (2) (A) మరియు (R) రెండూ, నిజమే, కానీ (R), (A)ని వివరించ **లేదు**.
- (3) (A) నిజం, అయితే (R) తప్పు.
- (4) (A) తప్పు, అయితే (R) నిజం.

82. The strategic objective of Asset Monetization Programme may be explained as :

- (1) An initiative to unlock the value of investments in private sector assets by utilizing public sector capital.
- (2) Involving an indefinite period license/lease of an asset, owned by the government or a public authority, to a private sector entity.
- (3) Facilitating an opportunity for public asset owners to use new financial structures by utilizing capital from private sector investors.
- (4) Offering an alternative mechanism to the PPP model.

83. In connection with SEBI, which of the following statement/statements is/are valid ?

- I. SEBI exempted regulations for Infrastructure Investment Trusts (InvITs) and Municipal Bonds in order to facilitate more efficient infrastructure financing through the capital markets.
- II. SEBI introduced the framework in which listed large corporates will mandatorily meet 25% of their financing requirements through the issuance of debt securities.
- III. SEBI increased the minimum ticket size of corporate bond investment in order to encourage investor responsibility.
- IV. SEBI along with the RBI introduced the Retail Direct Scheme.

Select the correct answer using the codes given below :

- (1) Only II
- (2) II, III and IV
- (3) III and IV
- (4) Only III

82.

అసెట్ మోనిటైజేషన్ ప్రోగ్రామ్ యొక్క స్వాగత్యక లక్ష్యాన్ని ఇలా వివరించవచ్చు :

- (1) ప్రభుత్వ రంగ మూలధనాన్ని ఉపయోగించడం ద్వారా ప్రైవేట్ రంగ ఆస్తులలో పెట్టుబడుల విలువను బయల్పరచడానికి ఒక చర్య.
- (2) ఒక ప్రైవేట్ రంగ సంస్థకు ప్రభుత్వం లేదా పబ్లిక్ అథారిటీ యాజమాన్యంలోని, ఆస్తి యొక్క నిరవధిక వ్యవధి, లైసెన్స్/లీజును కలిగి ఉంటుంది.
- (3) ప్రైవేట్ రంగ పెట్టుబడిదారుల నుండి మూలధనాన్ని ఉపయోగించడం ద్వారా ప్రభుత్వ ఆస్తుల యజమానులు కొత్త ఆర్థిక నిర్మాణాలను ఉపయోగించుకునే అవకాశాన్ని సులభతరం చేయడం.
- (4) PPP మోడల్ కు ప్రత్యామ్నాయ యంత్రాంగాన్ని అందించడం.

83.

సెక్యూరిటీస్ అండ్ ఎక్స్చేంజ్ బోర్డ్ ఆఫ్ ఇండియా (SEBI) సంబంధించి, క్రింది ప్రకటన / ప్రకటనలలో ఏది/వి చెల్లుబాటు అవుతాయి ?

- I. క్యాపిటల్ మార్కెట్ ద్వారా మరింత సమర్థవంతమైన మౌలిక సదుపాయాల పైనాస్సింగ్ను సులభతరం చేయడానికి మౌలిక సదుపాయాల పెట్టుబడి ట్రస్ట్స్ (ఇన్ ఫ్రాస్ట్రక్చర్ ఇన్వెస్ట్మెంట్ ట్రస్ట్స్) (InvITs) మరియు మునిసిపల్ బాండ్ల కోసం SEBI నిబంధనలను మినహాయించింది.
- II. SEBI ప్రేమ్వర్క్ను ప్రవేశపెట్టింది, దీనిలో జాబితా చేయబడిన పెద్ద కార్పొరేట్లు ముఖ్య సెక్యూరిటీల జారీ ద్వారా వారి పైనాస్సింగ్ అవసరాలలో 25% తప్పనిసరిగా తీర్చాలి.
- III. పెట్టుబడిదారుల బాధ్యతను ప్రోత్సహించడానికి కార్పొరేట్ బాండ్ పెట్టుబడి యొక్క కనీస టికెట్ పరిమాణాన్ని SEBI పెంచింది.
- IV. ఆర్బిఐతో పాటు SEBI రిలైల్ డైరెక్ట్ స్కీమ్ ను ప్రవేశపెట్టింది.

దీనివ ఇవ్వబడిన కోడ్లను ఉపయోగించి సరైన సమాధానాన్ని ఎంచుకోండి :

- (1) II కేవలం
- (2) II, III మరియు IV
- (3) III మరియు IV
- (4) III కేవలం

84. Consider the following Assertion (A) and Reason (R) and choose the correct code :
Assertion (A) :

'India Stack' has enabled an online, paperless and cashless digital access to various public and private services. This has reduced the cost of conducting e-KYC.

Reason (R) :

India Stack consists of two interconnected layers, and of these, the 'Payment Layer' has reduced the cost of conducting e-KYC.

Code :

- (1) Both (A) and (R) are true and (R) explains (A).
- (2) Both (A) and (R) are true, but (R) does *not* explain (A).
- (3) (A) is true, but (R) is false.
- (4) (A) is false, but (R) is true.

84. కింది ధృవీకరణ (A) మరియు కారణం (R) పరిగణించండి మరియు సరైన కోడ్‌ను ఎంచుకోండి :

ధృవీకరణ (A) :

'ఇండియా స్టాక్' వివిధ ప్రభుత్వ మరియు ప్రైవేట్ సేవలకు ఆన్‌లైన్, పేపర్ రహిత మరియు నగదు రహిత డిజిటల్ యాక్సెస్‌ను ప్రారంభించింది. దీంతో ఈ-కేజిసీ నిర్వహణ ఖర్చు తగ్గింది.

కారణం (R) :

ఇండియా స్టాక్ రెండు ఇంటర్‌కనెక్టెడ్ లేయర్ లను కలిగి ఉంటుంది మరియు వీటిలో 'చెల్లింపు లేయర్' e-KYC నిర్వహణ ఖర్చును తగ్గించింది.

కోడ్ :

- (1) (A) మరియు (R) రెండూ నిజం మరియు (R), (A)ని వివరిస్తుంది.
- (2) (A) మరియు (R) రెండూ నిజమే కానీ (R), (A) వివరించలేదు.
- (3) (A) నిజం, అయితే (R) తప్పు.
- (4) (A) తప్పు, అయితే (R) నిజం.

WWW.STUDYBIZZ.COM

85. Pick the correct sequence out of the following sequences with regard to the present prevailing inflation trends (in percentages) in India :

- (1) Food Inflation > Headline Inflation > Core Inflation
- (2) Headline Inflation > Food Inflation > Core Inflation
- (3) (Food Inflation = Headline Inflation) < Core Inflation
- (4) Core Inflation > Food Inflation > Headline Inflation

85.

భారతదేశంలో ప్రస్తుతం ఉన్న ద్రవ్యోల్బణ ధోరణులకు (శాతాల్లో) సంబంధించి కింది శ్రేణులలో సరైన క్రమాన్ని ఎంచుకోండి :

- (1) ఆహార ద్రవ్యోల్బణం > ప్రధాన ద్రవ్యోల్బణం > కేంద్ర ద్రవ్యోల్బణం
- (2) ప్రధాన ద్రవ్యోల్బణం > ఆహార ద్రవ్యోల్బణం > కేంద్ర ద్రవ్యోల్బణం
- (3) (ఆహార ద్రవ్యోల్బణం = ప్రధాన ద్రవ్యోల్బణం) < కేంద్ర ద్రవ్యోల్బణం
- (4) కేంద్ర ద్రవ్యోల్బణం > ఆహార ద్రవ్యోల్బణం > ప్రధాన ద్రవ్యోల్బణం

86. Which of the following statement/statements is/are valid in connection with inflation ?

- I. Cost-push inflation cycle of milk is becoming more and more pronounced in India.
- II. The Bharat Atta initiative of the Government has played a considerable role in containing wheat inflation in India.
- III. Retail Inflation has considerably increased in the beginning of 2024 owing to increasing commodity prices.
- IV. The Bharat Dal initiative has also been extended to include moong dal.

Select the correct answer using the codes given below :

- (1) II and IV
- (2) I and III
- (3) II, III and IV
- (4) Only II

87. Which of the following statement/statements is/are valid in connection with Enhanced Access and Service Excellence (EASE) Reforms ?

- I. EASE Reforms are governed by a board of directors, who are heads of premier Financial Institutions in India.
- II. EASE Next programme had just one (01) priority – the Common Reforms Agenda.
- III. Delivering excellence in customer service with digital enablement is one of the four themes conceptualized as part of EASE 6.0.
- IV. EASE Reforms are intended for both Public Sector Banks (PSBs) as well as NBFCs.

Select the correct answer using the codes given below :

- (1) Only III
- (2) I, II and III
- (3) II and IV
- (4) I and IV

86.

ద్రవ్యోల్పాణానికి సంబంధించి క్రింది ప్రకటన / ప్రకటనలలో ఏది/ఏవి చెల్లుబాటు అవుతాయి ?

- I. భారతదేశంలో పాలు యొక్క వ్యయ ప్రేరిత ద్రవ్యోల్పాణం (కాస్ట్ ఫుష్ ద్రవ్యోల్పాణం) చక్రం మరింత ఎక్కువగా కనిపిస్తుంది.
- II. భారతదేశంలో గోధుమ ద్రవ్యోల్పాణాన్ని నియంత్రించడంలో ప్రభుత్వం యొక్క భారత్ అట్టా చొరవ గణనీయమైన పాత్రను పోషించింది.
- III. పెరుగుతున్న వస్తువుల ధరల కారణంగా 2024 ప్రారంభంలో రిటైల్ ద్రవ్యోల్పాణం గణనీయంగా పెరిగింది.
- IV. పెసర పప్పును చేర్చడానికి భారత్ దళ్ చొరవను కూడా విస్తరించారు.

దిగువ ఇవ్వబడిన కోడ్లను ఉపయోగించి సరైన సమాధానాన్ని ఎంచుకోండి :

- (1) II మరియు IV
- (2) I మరియు III
- (3) II, III మరియు IV
- (4) II మాత్రమే

87.

ఎన్హాన్స్డ్ యాక్సెస్ మరియు సర్వీస్ ఎక్సలెన్స్ రిఫార్మ్స్ (EASE)కి సంబంధించి క్రింది ప్రకటన / ప్రకటనలలో ఏది/ఏవి చెల్లుబాటు అవుతాయి ?

- I. EASE సంస్కరణలు భారతదేశంలోని ప్రధాన ఆర్థిక సంస్థల అధిపతులుగా ఉన్న డైరెక్టర్ల బోర్డుచే నిర్వహించబడతాయి.
- II. EASE తదుపరి ప్రోగ్రామ్కు కేవలం ఒక (01) ప్రాధాన్యత ఉంది - కామన్ రిఫార్మ్స్ ఎజెండా.
- III. డిజిటల్ ఎనేబుల్మెంట్తో కస్టమర్ సేవలో శ్రేష్టతను అందించడం అనేది EASE 6.0లో భాగంగా రూపొందించబడిన నాలుగు థీమ్లలో ఒకటి.
- IV. EASE సంస్కరణలు ప్రభుత్వ రంగ బ్యాంకులు (PSBs) అలాగే నాన్-బ్యాంకింగ్ ఫైనాన్సియల్ కంపెనీలు (NBFC)లు రెండింటికీ ఉద్దేశించబడ్డాయి.

దిగువ ఇవ్వబడిన కోడ్లను ఉపయోగించి సరైన సమాధానాన్ని ఎంచుకోండి :

- (1) III మాత్రమే
- (2) I, II మరియు III
- (3) II మరియు IV
- (4) I మరియు IV

88. Which of the following feature/features is/are correct regarding Stand-Up India Scheme ?
- This scheme covers brownfield enterprises along with greenfield enterprises.
 - Non-Individual enterprises are also eligible to avail the benefit of this scheme provided certain conditions are complied with.
 - For drawal of Working Capital up to ₹ 10 lakh, the same may be sanctioned by way of Cash Credit Limit.
 - Besides Primary Security, the loan may be secured by a guarantee of Credit Guarantee Fund Scheme for Stand-Up India Loans (CGFSIL) as decided by the banks.

Select the correct answer using the codes given below :

- II and IV
- I and III
- I, II and III
- Only IV

89. Consider the following statements regarding the RBI's Digital Payments Index (RBI-DPI) :

- The Reserve Bank of India (RBI) has been publishing the RBI-DPI with 2021 as the base year to capture the extent of digitisation of payments across the country.
- The RBI-DPI consists of 6 broad parameters that have in turn sub-parameters.
- There has been a constant increase in the RBI-DPI since the time of its inception.
- 'Consumer Centricity' is one of the parameters in the RBI-DPI.

Which of the above statement/statements is/are valid ?

- II and IV
- I, II and IV
- III and IV
- Only III

స్టాండ్-అప్ ఇండియా పథకంకు సంబంధించి కింది ఫీచర్/ఫీచర్లలో ఏది/ఏవి సరైనవి ?

- ఈ పథకం గ్రీన్ ఫీల్డ్ ఎంటర్ ప్రైజెస్ తో పాటు బ్రౌన్ ఫీల్డ్ ఎంటర్ ప్రైజెస్ కు కవర్ చేస్తుంది.
- కొన్ని పరతులు పాటిస్తే వ్యక్తిగతతర సంస్థలు కూడా ఈ పథకం ప్రయోజనాన్ని పొందేందుకు అర్హులు.
- 10 లక్షల వరకు వర్కింగ్ క్యాపిటల్ డ్రా చేయడానికి, నగదు క్రెడిట్ పరిమితి ద్వారా మంజూరు చేయవచ్చు.

IV. ప్రాథమిక భద్రతతో పాటు, బ్యాంకులు నిర్ణయించినట్లుగా, స్టాండ్-అప్ ఇండియా లోన్ల కోసం క్రెడిట్ గ్యారెంటీ ఫండ్ స్కీమ్ (CGFSIL) యొక్క గ్యారెంటీ ద్వారా రుణాన్ని సురక్షితం చేయవచ్చు.

దిగువ ఇవ్వబడిన కోడ్లను ఉపయోగించి సరైన సమాధానాన్ని ఎంచుకోండి :

- II మరియు IV
- I మరియు III
- I, II మరియు III
- IV మాత్రమే

RBI-డిజిటల్ చెల్లింపుల సూచిక (RBI-DPI)కి సంబంధించి క్రింది ప్రకటనలను పరిగణించండి :

- రిజర్వ్ బ్యాంక్ ఆఫ్ ఇండియా (RBI) దేశవ్యాప్తంగా చెల్లింపుల డిజిటైజేషన్ పరిధిని సంగ్రహము చేయడానికి 2021ని బేస్ ఇయర్ గా RBI-DPI ని ప్రచురిస్తోంది.
- RBI-DPI 6 ఉప-పారామితులు ఉండే విస్తృత పారామితులను కలిగి ఉంటుంది.
- RBI-DPI ప్రారంభమైనప్పటి నుండి నిరంతరం పెరుగుతూనే ఉంది.
- RBI-DPI లోని 'పారామితులలో 'వినియోగదారుడే కేంద్రబిందువు' అనేది ఒకటి.

పై ప్రకటన / ప్రకటనలలో ఏది/ఏవి చెల్లుబాటు అవుతాయి ?

- II మరియు IV
- I, II మరియు IV
- III మరియు IV
- III మాత్రమే

90. Which of the following statement/statements qualifies/qualify as valid in connection with the banking mechanism in India ?

- I. Increasing the Cash Reserve Ratio (CRR) will result in increasing credit creation.
- II. Cash Reserve Ratio (CRR) applies only to the new deposit base while the Incremental Cash Reserve Ratio (ICRR) specifically targets the new borrower lending base.
- III. 'Tenor Premium' is an important component in the calculation of the Marginal Cost of Funds based Lending Rate (MCLR).
- IV. Marginal Standing Facility (MSF) is used as a long-term policy rate and is generally lower than the Bank Rate.

Select the correct answer using the codes given below :

- (1) I and IV
- (2) Only III
- (3) Only IV
- (4) I, III and IV

భారతదేశంలోని బ్యాంకింగ్ యంత్రాంగానికి సంబంధించి క్రింది ప్రకటన / ప్రకటనలలో ఏవి చెల్లుబాటు అవుతాయి ?

- I. నగదు నిల్వల నిష్పత్తి (క్యాష్ రిజర్వ్ రేషియో)(CRR)ని పెంచడం వలన క్రెడిట్ సృష్టి పెరుగుతుంది.
- II. నగదు నిల్వల నిష్పత్తి (క్యాష్ రిజర్వ్ రేషియో)(CRR) కొత్త దిపాజిట్ బేస్ కు మాత్రమే వర్తిస్తుంది, అయితే పెరుగుతున్న నగదు నిల్వల నిష్పత్తి (ఇంక్రిమెంటల్ క్యాష్ రిజర్వ్ రేషియో) (ICRR) ప్రత్యేకంగా కొత్త రుణగ్రహీత రుణ స్థావరాన్ని లక్ష్యంగా చేసుకుంటుంది.
- III. మార్జినల్ క్యాస్ట్ ఆఫ్ ఫండ్స్ బేస్డ్ లెండింగ్ రేట్ (MCLR) గణనలో 'టునార్ ప్రీమియం' ఒక ముఖ్యమైన భాగం.
- IV. మార్జినల్ స్టాండింగ్ ఫెసిలిటీ (MSF) దీర్ఘకాలిక పాలసీ రేటుగా ఉపయోగించబడుతుంది మరియు సాధారణంగా బ్యాంక్ రేటు కంటే తక్కువగా ఉంటుంది.

దిగువ ఇవ్వబడిన కోడ్లను ఉపయోగించి సరైన సమాధానాన్ని ఎంచుకోండి :

- (1) I మరియు IV
- (2) III మాత్రమే
- (3) IV మాత్రమే
- (4) I, III మరియు IV

Part D
Geography

91. Within India, Ganga river basin has the largest catchment area. After that, following is the correct sequence in the decreasing order :

- (1) Indus > Brahmaputra > Godavari > Krishna
- (2) Brahmaputra > Indus > Godavari > Krishna
- (3) Indus > Godavari > Krishna > Brahmaputra
- (4) Brahmaputra > Indus > Krishna > Godavari

92. Peaty soils are one of the major soils of India. These are found in :

- (1) the areas of low rainfall with low leaching activity.
- (2) the areas of high temperature and high rainfall with intense leaching.
- (3) the areas of heavy rainfall and high humidity with good vegetation.
- (4) the areas of semi-arid climate with salinity.

93. In India, Sholas are :

- (1) Tropical forests found in the Bastar region
- (2) Tropical evergreen forests of Andaman & Nicobar islands
- (3) Moist deciduous forests in the North-eastern states
- (4) Temperate forests in the Anaimalai and Palani hills

94. In Andhra Pradesh, Dharwar types of rocks are found in :

- (1) The Krishna basin
- (2) The Godavari delta region
- (3) The Kurnool region
- (4) The Chittoor and Nellore region

పార్ట్ D
జాగ్రఫి

91. భారతదేశంలో, గంగా నది ప్రాంతం అతిపెద్ద పరీవాహక ప్రాంతాన్ని కలిగి ఉంది. ఆ తర్వాత, తగ్గుతున్న క్రమంలో సరైన క్రమం క్రింది విధంగా ఉంటుంది :

- (1) సింధు > బ్రహ్మపుత్ర > గోదావరి > కృష్ణా
- (2) బ్రహ్మపుత్ర > సింధు > గోదావరి > కృష్ణా
- (3) సింధు > గోదావరి > కృష్ణా > బ్రహ్మపుత్ర
- (4) బ్రహ్మపుత్ర > సింధు > కృష్ణా > గోదావరి

92. భారతదేశంలోని ప్రధాన నేలల్లో కుళ్ళిన ఎండి గట్టిపడిన పదార్థాలు (పీటీ)గల మృత్తికలు ఒకటి. ఇవి ఇక్కడ కనిపిస్తాయి :

- (1) తక్కువ నిక్షాళన (లీచింగ్ యాక్టివిటీ) తో కూడిన తక్కువ వర్షపాతం ఉన్న ప్రాంతాలు.
- (2) తీవ్రమైన నిక్షాళనతో అధిక ఉష్ణోగ్రత మరియు అధిక వర్షపాతం ఉన్న ప్రాంతాలు.
- (3) మంచి వుత్తసంపదతో ఉండి అధిక వర్షపాతం మరియు అధిక తేమ ఉన్న ప్రాంతాలు.
- (4) లవణీయతతో కూడిన పాక్షిక శుష్క వాతావరణం ఉన్న ప్రాంతాలు.

భారతదేశంలో, షోలాలు :

- (1) బస్తర్ ప్రాంతంలో కనిపించే ఉష్ణమండల అడవులు
- (2) అండమాన్ మరియు నికోబార్ దీవుల ఉష్ణమండల సతతహరిత అడవులు
- (3) ఈశాన్య రాష్ట్రాల్లో తేమతో కూడిన ఆకురాల్చే అడవులు
- (4) అనైమలై మరియు పళని కొండలలోని సమశీతోష్ణ అడవులు

94. ఆంధ్రప్రదేశ్ లో, ధారవార్ రకాల శిలలు ఇక్కడ కనిపిస్తాయి :

- (1) కృష్ణా బెసిన్
- (2) గోదావరి డెల్టా ప్రాంతం
- (3) కర్నూలు ప్రాంతం
- (4) చిత్తూరు మరియు నెల్లూరు ప్రాంతం

95. Match the following :

<i>List-I</i> (Wildlife Sanctuary in Andhra Pradesh)	<i>List-II</i> (Endangered Species)
A. Coringa	I. Great Indian Bustard
B. Gundla Brahmeswaram	II. Jerdon's Courser
C. Rollapadu	III. Saltwater Crocodile
D. Sri Lankamalleswara	IV. Tiger

Choose the correct answer using the codes given below :

	A	B	C	D
(1)	I	II	III	IV
(2)	II	I	IV	III
(3)	III	I	IV	II
(4)	III	IV	I	II

96. Match the following :

<i>List-I</i> (Hunters/ Nomadic tribes)	<i>List-II</i> (Region)
A. Pygmies	I. East Africa
B. Masai	II. Congo basin
C. Semangs	III. Borneo
D. Punan	IV. Malaysia

Choose the correct answer using the codes given below :

	A	B	C	D
(1)	I	II	III	IV
(2)	II	I	IV	III
(3)	III	I	IV	II
(4)	III	IV	I	II

95. క్రింది వాటిని జతపరచండి :

<i>జాబితా-I</i> (ఆంధ్రప్రదేశ్ లో వన్యప్రాణుల అభయారణ్యం)	<i>జాబితా-II</i> (ఆంతరించిబొతున్న జాతులు)
A. కోరింగ	I. బట్టమేకపక్షి
B. గుండ్ల బ్రహ్మేశ్వరం	II. కలివికోడి
C. రోళ్లపాడు	III. ఉప్పు నీటి మొసలి
D. శ్రీ లంకమల్లేశ్వర	IV. పులి

దిగువ ఇవ్వబడిన కోడ్లను ఉపయోగించి సరైన సమాధానాన్ని ఎంచుకోండి :

	A	B	C	D
(1)	I	II	III	IV
(2)	II	I	IV	III
(3)	III	I	IV	II
(4)	III	IV	I	II

96. క్రింది వాటిని జతపరచండి :

<i>జాబితా-I</i> (వేటగాళ్ళు/ సంచార తోగలు)	<i>జాబితా-II</i> (ప్రాంతం)
A. పిగ్మీలు	I. తూర్పు ఆఫ్రికా
B. మసాయి	II. కాంగో బేసిన్
C. సెమాంగ్స్	III. బోర్నియో
D. పునన్	IV. మలేషియా

దిగువ ఇవ్వబడిన కోడ్లను ఉపయోగించి సరైన సమాధానాన్ని ఎంచుకోండి :

	A	B	C	D
(1)	I	II	III	IV
(2)	II	I	IV	III
(3)	III	I	IV	II
(4)	III	IV	I	II

97. Identify the **incorrect** statement on the linguistic diversity of India :

- (1) In 1961 census, 1652 languages were listed as mother tongues in India.
- (2) Kachchi and Sindhi are Indo-European languages.
- (3) Austric languages are spoken by the tribal groups in Jharkhand.
- (4) Dardi is a Sino-Tibetan language.

98. Match the following :

List-I

(Slash and burn agriculture)

- A. Ladang
- B. Milpa
- C. Roca
- D. Masole

List-II

(Practising region)

- I. Central America
- II. Indonesia
- III. Central Africa
- IV. Brazil

Choose the correct answer using the codes given below :

- | | A | B | C | D |
|-----|-----|----|-----|-----|
| (1) | I | II | III | IV |
| (2) | II | I | IV | III |
| (3) | III | I | IV | II |
| (4) | III | IV | I | II |

99. Following are the regions of Iron and Steel industry in the world :

- I. The Atlantic coast region : The United States
- II. The Ural region : Russia
- III. The Ruhr region : Eastern Europe
- IV. The North-eastern and Central parts : The United Kingdom

Which of the above are correctly matched ?

- (1) I, II and III
- (2) I, II and IV
- (3) I, III and IV
- (4) I, II, III and IV

C

భారతదేశపు భాషా వైవిధ్యంపై తక్కువ ప్రకటనను గుర్తించండి :

- (1) 1961 జనాభా లెక్కల ప్రకారం, భారతదేశంలో 1652 భాషలు మాతృభాషలుగా జాబితా చేయబడ్డాయి.
- (2) కచ్చి మరియు సింధీ ఇండో-యూరోపియన్ భాషలు.
- (3) ఆస్ట్రీక్ భాషలను బార్మండ్‌లోని గిరిజన సమూహాలు మాట్లాడతారు.
- (4) దార్జీ అనేది ఒక సైన్-టిబెటన్ భాష.

98. క్రింది వాటిని జతపరచండి :

జాబితా-I

(పోడు వ్యవసాయం)

- A. లడంగ్
- B. మిల్పా
- C. రోకా
- D. మసోల్

జాబితా-II

(చేనే ప్రాంతం)

- I. మధ్య అమెరికా
- II. ఇండోనేషియా
- III. మధ్య ఆఫ్రికా
- IV. బ్రెజిల్

దిగువ ఇవ్వబడిన కోడ్లను ఉపయోగించి సరైన సమాధానాన్ని ఎంచుకోండి :

- | | A | B | C | D |
|-----|-----|----|-----|-----|
| (1) | I | II | III | IV |
| (2) | II | I | IV | III |
| (3) | III | I | IV | II |
| (4) | III | IV | I | II |

99.

క్రిందివి ప్రపంచంలోని ఇనుము మరియు ఉక్కు పరిశ్రమ ప్రాంతాలు :

- I. అట్లాంటిక్ తీర ప్రాంతం : అమెరికా సంయుక్త రాష్ట్రాలు
- II. యురల్ ప్రాంతం : రష్యా
- III. రుర్ ప్రాంతం : తూర్పు ఐరోపా
- IV. ఈశాన్య మరియు మధ్య భాగాలు : యునైటెడ్ కింగ్‌డమ్

పైన పేర్కొన్న వాటిలో ఏవి సరిగ్గా సరిపోలినవి ?

- (1) I, II మరియు III
- (2) I, II మరియు IV
- (3) I, III మరియు IV
- (4) I, II, III మరియు IV

100. Trans-Siberian Railway runs between the stations in Russia from :

- (1) Moscow to Vladivostok
- (2) Moscow to Khabarovsk
- (3) St. Petersburg to Vladivostok
- (4) St. Petersburg to Khabarovsk

101. Consider the following states of India :

- I. Punjab
- II. Odisha
- III. Haryana
- IV. Tamil Nadu

Which of the above states have relatively high level of groundwater utilization ?

- (1) I, II and III
- (2) I, II and IV
- (3) I, III and IV
- (4) I, II, III and IV

102. Identify the **incorrect** statement on Wheat crop cultivation in India :

- (1) It is the second most important cereal crop.
- (2) It is a Rabi crop that requires a cool growing season.
- (3) It is chiefly grown in the Ganga-Satluj plains.
- (4) Black soil region of the Deccan is not suitable for wheat cultivation.

100. రష్యాలో ట్రాన్స్-సిబీరియన్ రైల్వే ఈ స్టేషన్ల మధ్య ఉంటుంది :

- (1) మాస్కో నుండి వ్లాడివోస్టాక్ పరకు
- (2) మాస్కో నుండి ఖబరొవ్స్కో పరకు
- (3) సెయింట్ పీటర్స్బర్గ్ నుండి వ్లాడివోస్టాక్ పరకు
- (4) సెయింట్ పీటర్స్బర్గ్ నుండి ఖబరొవ్స్కో పరకు

101. భారతదేశంలోని ఈ క్రింది రాష్ట్రాలను పరిగణించండి :

- I. పంజాబ్
- II. ఒడిశా
- III. హర్యానా
- IV. తమిళనాడు

పైన రాష్ట్రాలలో వేటిలో భూగర్భ జలాల వినియోగం సాపేక్షంగా ఎక్కువగా ఉంది ?

- (1) I, II మరియు III
- (2) I, II మరియు IV
- (3) I, III మరియు IV
- (4) I, II, III మరియు IV

102. భారతదేశంలో గోధుమ పంట సాగుపై తప్పున ప్రకటనను గుర్తించండి :

- (1) ఇది రెండవ అతి ముఖ్యమైన ఆహారధాన్యాల పంట.
- (2) ఇది పెరుగుతున్న కాలంలో ఒక చల్లని వాతావరణం అవసరమయ్యే రబీ పంట.
- (3) ఇది ప్రధానంగా గంగా-సట్లెజ్ మైదానాలలో పెరుగుతుంది.
- (4) దక్కన్ లోని నల్లరేగడి నేల ప్రాంతం గోధుమ సాగుకు అనుకూలం కాదు.

103. Consider the following oil fields of India :

- I. Digboi
- II. Moran
- III. Kalol
- IV. Naharkatiya

Which of the above oil fields are located in Assam ?

- (1) I, II and III
- (2) I, II and IV
- (3) I, III and IV
- (4) I, II, III and IV

104. In India, most of the jute mills are located in

- (1) Damodar basin
- (2) Subarnarekha basin
- (3) Hugli basin
- (4) Brahmaputra basin

105. Consider the following erstwhile districts

Andhra Pradesh :

- I. West Godavari
- II. East Godavari
- III. Visakhapatnam
- IV. Srikakulam

In which of the above districts are coffee plantations mainly existing in their agency areas ?

- (1) I, II and III
- (2) II and III only
- (3) I, III and IV
- (4) III and IV only

103. భారతదేశంలోని ఈ క్రింది చమురు క్షేత్రాలను పరిగణించండి :

- I. దిగ్బాయి
- II. మోరన్
- III. కలల్
- IV. నహార్కటియా

పైన పేర్కొన్న చమురు క్షేత్రాలలో ఏవి అస్సాంలో ఉన్నాయి ?

- (1) I, II మరియు III
- (2) I, II మరియు IV
- (3) I, III మరియు IV
- (4) I, II, III మరియు IV

104. భారతదేశంలో, చాలా వరకు జ్యూట్ మిల్లులు ఇక్కడ ఉన్నాయి :

- (1) దామోదర్ నదీ ప్రాంతం
- (2) సుబర్నారేఖ నదీ ప్రాంతం
- (3) హుగ్లీ నదీ ప్రాంతం
- (4) బ్రహ్మపుత్ర నదీ ప్రాంతం

105. ఆంధ్రప్రదేశ్ లోని ఈ క్రింది పూర్వ జిల్లాలను పరిగణించండి :

- I. పశ్చిమ గోదావరి
- II. తూర్పు గోదావరి
- III. విశాఖపట్నం
- IV. శ్రీకాకుళం

పైన పేర్కొన్న ఏ జిల్లాల్లో కాఫీ తోటలు ప్రధానంగా తమ ఏజెన్సీ ప్రాంతాల్లో ఉన్నాయి ?

- (1) I, II మరియు III
- (2) II మరియు III మాత్రమే
- (3) I, III మరియు IV
- (4) III మరియు IV మాత్రమే

106. Following are the intrusive landforms of volcanic activity and their characteristic features :

- I. Batholiths : Huge mass of igneous rocks, usually granite at the deeper layers of the crust.
 - II. Phacoliths : Large igneous mounds with a dome-shaped upper surface.
 - III. Dykes : Wall-like structures developed by solidifying almost perpendicular to the ground.
 - IV. Sills : The near horizontal bodies of intrusive igneous rocks.
- Which of the above are correctly matched ?
- (1) I, II and III
 - (2) I, II and IV
 - (3) I, III and IV
 - (4) I, II, III and IV

107. Consider the following statements :

- I. Silicon and oxygen are common elements in all types of feldspar and sodium, potassium, calcium, aluminium etc. are found in specific feldspar variety.
 - II. Almost one-fourth of the Earth's crust is composed of feldspar and quartz.
- Which of the above statements is/are correct ?

- (1) Statement I only
- (2) Statement II only
- (3) Both of them
- (4) None of them

108. Identify the *incorrect* statement :

- (1) Geomorphic processes bring about changes in the configuration of the surface of the Earth.
- (2) Diastrophism and volcanism are endogenic geomorphic processes.
- (3) The endogenic and exogenic forces cause physical stresses and chemical actions on earth materials.
- (4) Orogeny is the continental building process.

106. క్రిందివి అగ్నిపర్వతాల క్రియాశీలత వలన ఏర్పడిన అంతర్గమ భూస్వరూపాలు మరియు వాటి విశిష్ట లక్షణాలు :

- I. బాథోలిత్లు : భూపటలపు లోతైన ఛారల వద్ద, సాధారణంగా భారీ ద్రవ్యరాశి గల గ్రానైట్ తో కూడిన అగ్ని శిలలు.
 - II. ఫాకోలిత్లు : భారీ అగ్నిశిల గుట్టలుగా ఏర్పడి దాని పై ఉపరితలం గోపురం ఆకారంలో ఉంటుంది.
 - III. డైక్లు : శిల ఘనీభవించినపుడు భూమికి దాదాపు లంబంగా గోడ లాంటి నిర్మాణాలు ఏర్పడుతాయి.
 - IV. సిల్లులు : అంతర్గమ అగ్ని శిలలు దాదాపు సమాంతరంగా ఏర్పడే నిర్మాణాలు.
- పైన పేర్కొన్న వాటిలో ఏవి సరిగ్గా జతపరచబడినవి ?
- (1) I, II మరియు III
 - (2) I, II మరియు IV
 - (3) I, III మరియు IV
 - (4) I, II, III మరియు IV

107. క్రింది ప్రకటనలను పరిగణించండి :

- I. అన్ని రకాల ఫెల్డ్ స్పార్స్ లలో సిలికాన్ మరియు ఆక్సిజన్ను సాధారణ మూలకాలు మరియు సోడియం, పోటాషియం, కాల్షియం, అల్యూమినియం మొదలైనవి నిర్దిష్ట ఫెల్డ్ స్పార్స్ రకాలు లోనే కనిపిస్తాయి.
 - II. దాదాపు నాల్గవ వంతు భూపటలం, ఫెల్డ్ స్పార్స్ మరియు క్వార్ట్జ్ తో కూడి ఉంటుంది.
- పై ప్రకటనలలో ఏది/ఏవి సరైనవి ?

- (1) ప్రకటన I మాత్రమే
- (2) ప్రకటన II మాత్రమే
- (3) రెండూ
- (4) ఏదీ కాదు

108. సరికాని ప్రకటనను గుర్తించండి :

- (1) భూస్వరూప ప్రక్రియలు భూమి ఉపరితలపు ఆకృతికరణలో మార్పులను తీసుకువస్తాయి.
- (2) భూపటల విరూపణ మరియు అగ్నిపర్వత ప్రక్రియ అనేవి అంతర్గత భూస్వరూప ప్రక్రియలు.
- (3) బహిర్గత మరియు అంతర్గత శక్తులు భూపదార్థాలపై భౌతిక ఒత్తిళ్లు మరియు రసాయన చర్యలకు కారణమవుతాయి.
- (4) పర్వతమాలోద్భవం అనేది ఖండాంతర నిర్మాణ ప్రక్రియ.

109. Soil formation is controlled by the following factors :

- Parent material
- Topography
- Climate
- Biological activity
- Time

Which of the above are active factors ?

- I, II and III
- I and III only
- III and IV only
- I, II, III and IV

110. Match the following :

List-I
(Clouds)

- Cirrus
- Cirrostratus
- Cirrocumulus
- Cumulus

List-II
(Description)

- Milky appearance
- Silky appearance
- Cauliflower structure
- Small globular masses

Choose the correct answer using the codes given below :

- | | | | |
|---------|-----|-----|-----|
| A | B | C | D |
| (1) I | II | III | IV |
| (2) II | I | IV | III |
| (3) IV | III | II | I |
| (4) III | IV | I | II |

111. Consider the following statements :

- Doldrums are the strong winds that have rapid surface movement.
- The prevailing trade wind direction in northern hemisphere is northwest.

Which of the above statements is/are correct ?

- Statement I only
- Statement II only
- Both of them
- None of them

109. క్రింది కారకాలు మృత్తిక (నేల) ఏర్పాటును నియంత్రిస్తాయి :

- మాతృశిల
- స్థలాకృతి
- శీతోష్ణస్థితి
- జీవసంబంధ చర్యలు
- కాలం

పైన పేర్కొన్న వాటిలో క్రియాశీల కారకాలు ఏవి ?

- I, II మరియు III
- I మరియు III మాత్రమే
- III మరియు IV మాత్రమే
- I, II, III మరియు IV

110. క్రింది వాటిని జతపరచండి :

జాబితా-I
(మేఘాలు)

- సిరస్
- సిరోస్ట్రాటస్
- సిరోక్యుమలస్
- క్యుమలస్

జాబితా-II
(వర్షన)

- పాల వంటి దృశ్యరూపము
- సిల్కు వంటి దృశ్యరూపము
- గోబీపువ్వు (కాలీషువర్)
- నిర్మాణం

అక్షతులు

దిగువ ఇవ్వబడిన కోడ్లను ఉపయోగించి సరైన సమాధానాన్ని ఎంచుకోండి :

- | | | | |
|---------|-----|-----|-----|
| A | B | C | D |
| (1) I | II | III | IV |
| (2) II | I | IV | III |
| (3) IV | III | II | I |
| (4) III | IV | I | II |

111. క్రింది ప్రకటనలను పరిగణించండి :

- నిర్వాత మండలాలు అనేవి వేగవంతమైన కదలికను కలిగి ఉండే, ఉపరితలం పై ఏచే బలమైన గాలులు.
- ఉత్తరార్ధగోళంలో వ్యాపార పవనాల ఏచే దిశ వాయువ్యంగా ఉంటుంది.

పై ప్రకటనలలో ఏది/ఏవి సరైనవి ?

- ప్రకటన I మాత్రమే
- ప్రకటన II మాత్రమే
- రెండూ
- ఏదీ కాదు

112. Identify the **incorrect** statement on extra-tropical cyclones :
- (1) These develop in the mid and high latitudes.
 - (2) They do not have a clear frontal system.
 - (3) They affect a large area as compared to the tropical cyclones.
 - (4) They can originate over the land and sea.

113. Consider the following :

- I. Dry winter season
- II. No dry season
- III. Dry hot summer
- IV. Dry and very severe winter

Which of the above are **not** the characteristic features of Mediterranean Climate ?

- (1) I, II and III (2) I, II and IV
- (3) II, III and IV (4) I, III and IV

114. Guyot is :

- (1) A mountain with pointed summit rising from the seafloor that does not reach the surface of the ocean.
- (2) A deep valley sometimes found cutting across the continental shelves and slopes.
- (3) A flat topped seamount showing the evidence of gradual subsidence through stages.
- (4) A low island found in the tropical oceans consisting of coral reefs surrounding a central depression.

115. Consider the following statements :

- I. In general, the terrigenous deposits are derived from the land and are mainly deposited on the continental shelves.
- II. From the shore onwards, there is a gradual increase in the coarseness of the terrigenous deposits.
- III. The muds, the finest materials, are the terrigenous deposits.
- IV. The colouring of the muds depends upon their chemical content.

Which of the above statements are correct ?

- (1) I, II and III (2) II, III and IV
- (3) I, III and IV (4) I, II and IV

112. సమశీతోష్ణమండల చక్రవాతాలపై ప్రకటనను గుర్తించండి :

- (1) ఇవి మధ్య మరియు అధిక అక్షాంశాలలో అభివృద్ధిచేయబడతాయి.
- (2) వాటికి స్పష్టమైన వాతాగ్ర వ్యవస్థ లేదు.
- (3) అవి ఉష్ణమండల చక్రవాతాలతో పోలిస్తే విస్తృత ప్రాంతాన్ని ప్రభావితం చేస్తాయి.
- (4) అవి భూమి మరియు సముద్రం మీదుగా ఉద్భవించగలవు.

113. క్రింది వాటిని పరిగణించండి :

- I. శీతాకాలపు పొడి కాలం
- II. పొడి కాలం ఉండదు
- III. పొడి వేడి వేసవి
- IV. శీతాకాలం పొడిగా మరియు చాలా తీవ్రంగా ఉంటుంది

పై వాటిలో ఏవి మధ్యధరా శీతోష్ణస్థితి లక్షణాలు కావు ?

- (1) I, II మరియు III (2) I, II మరియు IV
- (3) II, III మరియు IV (4) I, III మరియు IV

114. గ్యోట్ అనేది :

- (1) సముద్రపు ఉపరితలాన్ని చేరుకోని సముద్రపు అడుగుభాగం నుండి ఏర్పడిన ఎత్తైన శిఖరంతో కూడిన పర్వతం.
- (2) కొన్నిసార్లు ఖండంతర అంచు మరియు వాలుల మీదుగా ఖండిస్తూ ఏర్పడే ఒక లోతైన లోయ.
- (3) వివిధ దశలలో క్రమంగా క్షీణత రుజువును చూపుతూ ఉండే ఒక సమతల శిఖరాన్ని కలిగి ఉండే సముద్ర పర్వతం.
- (4) ఉష్ణమండల మహాసముద్రాలలో కనిపించే తక్కువ ఎత్తు గల ద్వీపం, దాని కేంద్ర లోతట్టు ప్రాంతం చుట్టూ ఉన్న పగడపు దిబ్బలను కలిగి ఉంటుంది.

115. క్రింది ప్రకటనలను పరిగణించండి :

- I. సాధారణంగా, భూజనిత నిక్షేపాలు భూమి నుండి ఉద్భవించి మరియు ప్రధానంగా ఖండంతర అంచులలో నిక్షిప్తమవుతాయి.
- II. తీరం నుండి, భూజనిత నిక్షేపాల స్థూలత (రేణువుల పరిమాణం) క్రమంగా పెరుగుతోంది.
- III. బురద, అతినూత్న పదార్థాలు, భయంకరమైన నిక్షేపాలు.
- IV. బురద యొక్క రంగు వాటి రసాయన సంఘటన మీద ఆధారపడి ఉంటుంది.

పై ప్రకటనలలో ఏవి సరైనవి ?

- (1) I, II మరియు III (2) II, III మరియు IV
- (3) I, III మరియు IV (4) I, II మరియు IV

116. Consider the following statements :

- I. The Great Rift Valley in East Africa forms a series of lakes.
- II. Most of these lakes are fresh water lakes.
- III. Lake Malawi is at the southern end in the Rift Valley.
- IV. Lake Victoria, the largest one, is a part of the Rift Valley.

Which of the above statements are correct ?

- (1) I, II and III
- (2) II, III and IV
- (3) I, II and IV
- (4) I, III and IV

117. Consider the following countries :

- I. Chile
- II. Venezuela
- III. Ecuador
- IV. Peru
- V. Colombia

Which of the above South American countries have a Pacific coastline ?

- (1) I, II, III and IV
- (2) I, II, IV and V
- (3) I, III, IV and V
- (4) I, III and IV only

118. Identify the *incorrect* statement :

- (1) Taiga is the largest land biome in the world.
- (2) This cold biome stretches across the northern portion of North America, Europe and Asia.
- (3) Within this biome, there is a narrow range of temperatures between the winter and summer seasons.
- (4) Precipitation in this biome is moderately high throughout the year with snow occurring during the winter months.

116. క్రింది ప్రకటనలను పరిగణించండి :

- I. తూర్పు ఆఫ్రికాలోని భారీ పగులు లోయ (విదీర్ఘ దరి), సరస్సుల శ్రేణిని ఏర్పరుస్తుంది.
- II. ఈ సరస్సులలో ఎక్కువ భాగం మంచినీటి సరస్సులు.
- III. మలావి సరస్సు పగులు లోయలో దక్షిణముగా చివరన ఉంది.
- IV. అతిపెద్దది అయిన విక్టోరియా సరస్సు, ఈ పగులు లోయలో ఒక భాగం.

పై ప్రకటనలలో ఏవి సరైనవి ?

- (1) I, II మరియు III
- (2) II, III మరియు IV
- (3) I, II మరియు IV
- (4) I, III మరియు IV

117. క్రింది దేశాలను పరిగణించండి :

- I. చిలీ
- II. వెనిజులా
- III. ఈక్వెడార్
- IV. పెరు
- V. కొలంబియా

పై దక్షిణ అమెరికా దేశాల్లో పసిఫిక్ తీర రేఖను కలిగి ఉన్న దేశాలు ఏవి ?

- (1) I, II, III మరియు IV
- (2) I, II, IV మరియు V
- (3) I, III, IV మరియు V
- (4) I, III మరియు IV మాత్రమే

118. సరికాని ప్రకటనను గుర్తించండి :

- (1) టైగా ప్రపంచంలోనే అతిపెద్ద భూ జీవావరణ మండలం.
- (2) ఈ శీతల జీవావరణ మండలం ఉత్తర అమెరికా, యూరప్ మరియు ఆసియాలోని ఉత్తర భాగంలో విస్తరించి ఉంది.
- (3) ఈ జీవావరణ మండలంలో, శీతాకాలం మరియు వేసవి కాలాల మధ్య ఉష్ణోగ్రతల వ్యత్యాసం చాలా తక్కువ ఉంటుంది.
- (4) ఈ జీవావరణ మండలంలో వర్షపాతం ఏడాది పొడవునా ఎక్కువ మధ్యస్థంగా ఉంటుంది, శీతాకాలంలో మంచు కురుస్తుంది.

119. Which of the following statements regarding Himalayas are correct ?
- Himalayas are geologically young and structurally fold mountains.
 - They are wide in Kashmir and narrow in the North-eastern states.
 - The folds of Great Himalayas are asymmetrical in nature and their core is composed of granite.
 - The longitudinal valleys lying between Greater and Lesser Himalayas are known as Duns.
- Select the correct answer using the codes given below :
- II, III and IV
 - I, II and III
 - I, III and IV
 - I, II, III and IV

120. Match the following Climatic regions of India according to Koeppen's scheme :

List-I
(Type of Climate)

- Monsoon with short dry season
- Monsoon with dry summer
- Monsoon with dry winter
- Semi-arid Steppe climate

List-II
(Areas)

- West coast of India, south of Goa
- Coromandel coast of Tamil Nadu
- Most of North-East India
- Northwestern Gujarat

Choose the correct answer using the codes given below :

- | | A | B | C | D |
|-----|-----|----|-----|-----|
| (1) | I | II | III | IV |
| (2) | II | I | IV | III |
| (3) | III | I | IV | II |
| (4) | III | IV | I | II |

119. హిమాలయాలపై క్రింది ప్రకటనల్లో ఏవి సరైనవి ?
- హిమాలయాలు భౌగోళిక వయసు రీత్యా చిన్నవి మరియు నీర్మాణపరంగా ముడుత పర్వతాలు.
 - ఇవి కాశ్మీర్లో వెడల్పుగా మరియు ఈశాన్య రాష్ట్రాల్లో ఇరుకైనవిగా ఉంటాయి.
 - ఉన్నత హిమాలయాల మడతలు అసౌష్టవ స్వభావం కలిగి ఉండి వాటి కేంద్ర భాగం గ్రానైట్ కూడి ఉంటుంది.
 - ఉన్నత మరియు మధ్య హిమాలయాల మధ్య ఉన్న నిలువు సమతల లోయలను డూన్ లు అంటారు.
- దిగువ ఇవ్వబడిన కోడ్లను ఉపయోగించి సరైన సమాధానాన్ని ఎంచుకోండి :
- II, III మరియు IV
 - I, II మరియు III
 - I, III మరియు IV
 - I, II, III మరియు IV

120. కొప్పెన్ వర్గీకరణ ప్రకారం భారతదేశంలోని క్రింది వాతావరణ ప్రాంతాలను జతపరచండి :

జాబితా-I జాబితా-II

(వాతావరణ రకం) (ప్రాంతాలు)

- | | |
|----------------------------------|--|
| A. తక్కువ పొడి కాలంలో రుతుపవనాలు | I. గోవాకు దక్షిణంగా భారతదేశ పశ్చిమతీరం |
| B. పొడి వేసవి గల రుతుపవనాలు | II. కోరమాండల్ తీరం తమిళనాడు |
| C. పొడి శీతాకాలం గల రుతుపవనాలు | III. ఈశాన్య భారతదేశంలో ఎక్కువ భాగం |
| D. పాక్షిక శుష్క గడ్డి నాతావరణం | IV. వాయువ్య గుజరాత్ |
- దిగువ ఇవ్వబడిన కోడ్లను ఉపయోగించి సరైన సమాధానాన్ని ఎంచుకోండి :
- | | A | B | C | D |
|-----|-----|----|-----|-----|
| (1) | I | II | III | IV |
| (2) | II | I | IV | III |
| (3) | III | I | IV | II |
| (4) | III | IV | I | II |

CONFIDENTIAL

WWW.STUDYBIZZ.COM