

PART - I : CHILD DEVELOPMENT AND PEDAGOGY

1. A child is denied admission into Class VIII in neighbourhood school. State whether the act of school is appropriate as per the RTE Act, 2009.

- (1) The school can deny the admission as the child approached the school in the middle of the academic year.
- (2) The school can deny admission as free and compulsory education is recommended only upto Primary Level.
- (3) The school can deny admission as the child is not meeting the standards of the school.
- (4) The school cannot deny admission as the child is entitled for free and compulsory education till completion of Elementary Education.

ఒక పిల్లవాడికి నివాస సమీప పాఠశాలలో VIII తరగతిలో ప్రవేశం నిరాకరించబడింది. RTE చట్టం, 2009 ప్రకారం పాఠశాల చర్య సముచితంగా ఉందో లేదో తెలపండి.

- (1) విద్యా సంవత్సరం మధ్యలో పిల్లవాడు పాఠశాలలో చేరుటకు వచ్చినందున పాఠశాల ప్రవేశాన్ని తిరస్కరించవచ్చు.
- (2) ఉచిత మరియు నిర్బంధ విద్య ప్రాథమిక స్థాయి వరకు మాత్రమే సిఫార్సు చేయబడినందున పాఠశాల ప్రవేశాన్ని తిరస్కరించవచ్చు.
- (3) పిల్లవాడు పాఠశాల ప్రమాణాలను కలిగి లేనందున పాఠశాల ప్రవేశాన్ని తిరస్కరించవచ్చు.
- (4) ఎలిమెంటరీ విద్య పూర్తయ్యే వరకు పిల్లలకు ఉచిత మరియు నిర్బంధ విద్యకు అర్హత ఉన్నందున పాఠశాల ప్రవేశాన్ని నిరాకరించరాదు.

2. According to NCF - 2005, Critical Pedagogy facilitates students to make collective decisions in this way.

- (1) by reading textbooks.
- (2) as per the views of intelligent students.
- (3) through open discussion and recognizing multiple views.
- (4) by following instructions of a teacher.

NCF - 2005 ప్రకారం, విమర్శనాత్మక బోధన సమిష్టి నిర్ణయాలు తీసుకునేలా విద్యార్థులకు ఈ విధంగా వీలు కల్పిస్తుంది.

- (1) పాఠ్యపుస్తకాలను చదవడం ద్వారా
- (2) తెలివైన విద్యార్థుల అభిప్రాయాల ప్రకారం
- (3) బహిరంగ చర్చ, బహుళ అభిప్రాయాలను గుర్తించడం ద్వారా
- (4) ఉపాధ్యాయుని సూచనలను అనుసరించడం ద్వారా

3. One of the following is an example of an affective learning.

- (1) Demonstrating proper technique in playing cricket.
- (2) Displaying empathy and understanding towards others.
- (3) Memorizing and reciting a poem.
- (4) Solving complex mathematical equations.

కింది వాటిలో భావావేశా అభ్యసనానికి ఒక ఉదాహరణ

- (1) క్రికెట్ ఆడటంలో సరైన టెక్నిక్ ని ప్రదర్శించడం
- (2) ఇతరుల పట్ల అవగాహన, సహానుభూతిని ప్రదర్శించడం
- (3) ఒక పద్యాన్ని కంఠస్థం చేసి, వల్లెవేయడం
- (4) సంక్లిష్ట గణిత సమీకరణాలను పరిష్కరించడం

4. This type of forgetting occurs when new information interferes with the recall of previously learned information.

- (1) Decay.
- (2) Retrieval failure.
- (3) Retroactive interference.
- (4) Proactive interference.

గతంలో నేర్చుకున్న సమాచారాన్ని పునః స్మరణ చేయటంలో కొత్త సమాచారం జోక్యం చేసుకున్నప్పుడు ఈ రకమైన విస్మృతి సంభవిస్తుంది.

- (1) క్షీణత
- (2) జ్ఞప్తికి తెచ్చుకోవడంలో వైఫల్యం
- (3) తిరోగమన జోక్యం
- (4) పురోగమన జోక్యం

5.

The factor that has minimal influence in the transfer of learning.

- (1) Previous experience and knowledge in both contexts.
- (2) The diversity in learning material.
- (3) The similarity of contexts and tasks.
- (4) Learner's motivation and interest.

అభ్యసన బదలాయింపులో అతి తక్కువ ప్రభావం చూపే కారకం

- (1) రెండు సందర్భాలలోని పూర్వ అనుభవం, జ్ఞానం
- (2) అభ్యసన సామగ్రిలో వైవిధ్యత
- (3) కృత్యాలు, సందర్భాల మధ్య సారూప్యత
- (4) అభ్యాసకుని ప్రేరణ, ఆసక్తి

6.

Individualized Educational Programme (IEP) is an educational approach that :

- (1) Aims to design common instruction and environment to meet the needs of all special learners present in a class.
- (2) Focuses exclusively only on the academic achievement and test scores.
- (3) Provides separate educational plan based on child's special needs.
- (4) Excludes children with disabilities from the general education system totally.

ఇండివిజువలైజ్డ్ ఎడ్యుకేషనల్ ప్రోగ్రామ్ (IEP) అనేది ఈ విధమైన విద్యా ఉపగమం

- (1) తరగతిలో ఉన్న ప్రత్యేక అభ్యాసకులందరి అవసరాలను తీర్చడానికి సాధారణ బోధన, పర్యావరణ రూపకల్పనే లక్ష్యం.
- (2) నికష గణన, విద్యా విషయక సాధనపై మాత్రమే ప్రత్యేకంగా దృష్టి పెడుతుంది.
- (3) పిల్లల ప్రత్యేక అవసరాల ఆధారంగా ప్రత్యేక విద్యా ప్రణాళికను అందిస్తుంది.
- (4) ప్రత్యేక అవసరాలు గల పిల్లలను సాధారణ విద్యా విధానం నుండి పూర్తిగా మినహాయిస్తుంది.

7. A child learns to walk by falling, getting up, walking and again falling and getting up repeatedly. The principle of development involved here is :

- (1) Cumulative
- (2) Spiral
- (3) Cephalo-caudal
- (4) Proximo-distal

ఒక పిల్లవాడు పడిపోవడం, లేవడం, నడవడం మరల పడేపడే పడిపోవడం, లేవడం ద్వారా నడకను నేర్చుకుంటాడు. ఇక్కడ ఇమిడి ఉన్న వికాస సూత్రం

- (1) సంచిత
- (2) స్పిరిల
- (3) శిరః పాదభిముఖ
- (4) సమీప దూరస్థ

8. According to Piaget, assimilation refers to :

- (1) The process of observing and imitating others' behaviour.
- (2) The process of reinforcing behaviour through rewards and punishments.
- (3) Incorporating new information into existing mental schemas.
- (4) Modifying existing mental schemas to accommodate new information.

పియాజె ప్రకారం, సాంశీకరణం దీనిని సూచిస్తుంది.

- (1) ఇతరుల ప్రవర్తనను గమనించి అనుకరించే ప్రక్రియ.
- (2) బహుమతులు, శిక్షల ద్వారా ప్రవర్తనను పునర్వలసం చేసే ప్రక్రియ.
- (3) కొత్త సమాచారాన్ని ఇప్పటికే ఉన్న మానసిక స్కీమాలలో చేర్చడం.
- (4) కొత్త సమాచారానికి అనుగుణంగా ఇప్పటికే ఉన్న మానసిక స్కీమాలను సవరించడం.

9. The Non-directive approach of counselling was the contribution of :

- (1) Sigmund Freud
- (2) Carl Rogers
- (3) Adler
- (4) Jung

అనిర్దేశక మంత్రణ ఉపగమం వీరి ప్రతిపాదన

- (1) సిగ్మండ్ ఫ్రాయిడ్
- (2) కార్ల్ రోజర్స్
- (3) అడ్లర్
- (4) జంగ్

10. A teacher assesses different aspects of students' development like conduct, interest, personality, gross and fine motor abilities, learning etc. In this case, the teacher is assessing the development of the students in these domains

- (1) Affective & Psycho-motor.
- (2) Cognitive & Affective.
- (3) Cognitive & Conative.
- (4) Cognitive, Psycho-motor & Affective.

ఒక ఉపాధ్యాయుడు విద్యార్థుల వికాసానికి సంబంధించిన ప్రవర్తన, ఆసక్తి, మూర్తిమత్వం, స్థూల, సూక్ష్మ చలనాత్మక సామర్థ్యాలు, అభ్యసనం మొదలైన విభిన్న అంశాలను అంచనా వేస్తాడు. ఈ సందర్భంలో, ఉపాధ్యాయుడు విద్యార్థుల వికాసాన్ని ఈ రంగాలలో మదింపు చేస్తున్నాడు.

- (1) భావావేశ & మానసిక చలనాత్మక
- (2) సంజ్ఞానాత్మక & భావావేశ
- (3) సంజ్ఞానాత్మక & కొనేటివ్
- (4) సంజ్ఞానాత్మక, మానసిక చలనాత్మక & భావావేశ

11. Divergent thinking is characterized by:

- (1) Generating multiple solutions or ideas to a problem.
- (2) Following a step-by-step approach in problem-solving.
- (3) Finding the single correct solution to the problem.
- (4) Focusing on logical reasoning and deductive thinking.

విభిన్న ఆలోచన లక్షణం

- (1) సమస్యకు బహుళ పరిష్కారాలు లేదా ఆలోచనలను సృష్టించడం.
- (2) సమస్య పరిష్కారంలో సోపానాల వారీ విధానాన్ని అనుసరించడం.
- (3) సమస్యకు ఒకటే సరైన పరిష్కారాన్ని కనుగొనడం.
- (4) తార్కిక వివేచన, నిగమనాత్మక ఆలోచనలపై దృష్టి పెట్టడం.

12. From the following, the parenting style that is characterized by high levels of warmth and support along with clear and consistent rules.

- (1) Laissez-faire
- (2) Permissive
- (3) Authoritarian
- (4) Authoritative

కింది వాటి నుండి, స్పష్టమైన మరియు స్థిరమైన నియమాలతో పాటు అధిక స్థాయి ఆప్యాయత, మద్దతుతో కూడిన తల్లిదండ్రుల పెంపక శైలి

- (1) లైసెజ్-పెయిర్
- (2) అనుమతించే
- (3) అధికారపూర్వక
- (4) బాధ్యతాయుత

13. The method that involves self-reflection and examination of one's own thoughts and experiences

- (1) Introspection
- (2) Observation
- (3) Interview
- (4) Case study

ఒకరి స్వంత ఆలోచనలు, అనుభవాల స్వీయప్రతిబింబాలను పరీక్షించుకొనే పద్ధతి

- (1) అంతః పరీక్షణ
- (2) పరిశీలన
- (3) పరిపుచ్చ
- (4) వ్యక్తి అధ్యయన పద్ధతి

14. Gestalt psychology as an approach to learning emphasizes:

- (1) The influence of environmental stimuli and rewards on behaviour.
- (2) The organization and perception of information as a whole.
- (3) The role of innate cognitive structures in learning.
- (4) The importance of observational learning and modelling.

గెస్టాల్ట్ సైకాలజీ అభ్యసన ఉపగమంగా దీనిని ఉద్ఘాటిస్తుంది.

- (1) ప్రవర్తనపై పరిసర ఉద్దీపనలు, బహుమతుల ప్రభావం
- (2) సమాచారాన్ని మొత్తంగా గ్రహించి, వ్యవస్థీకరించడం
- (3) అభ్యసనంలో స్వతఃసిద్ధ సంజ్ఞానాత్మక నిర్మితుల పాత్ర
- (4) పరిశీలనాత్మక అభ్యసనం, నమూనాల ప్రాముఖ్యత

15. The spiral curriculum suggests that :

- (1) Teachers should provide detailed explanations and demonstrations.
- (2) Concepts and topics should be revisited and built upon over time.
- (3) Learning should be organized in a linear and sequential manner.
- (4) Instruction should focus solely on the acquisition of basic skills.

సర్పిలా విద్యా ప్రణాళిక దీనిని సూచిస్తుంది.

- (1) ఉపాధ్యాయులు వివరణాత్మక వివరణ, ప్రదర్శనలను అందించాలి.
- (2) భావాలను, అంశాలను తిరిగి సందర్శించి, కాలక్రమేణ నిర్మించబడాలి.
- (3) అభ్యసనను రేఖీయంగా, వరుసక్రమంలో వ్యవస్థీకరించాలి.
- (4) బోధన ప్రాథమిక నైపుణ్యాల సముపార్జనపై మాత్రమే దృష్టి పెట్టాలి.

16. The Elements of Planning in teaching include:

- (1) Following a rigid and fixed lesson plan.
- (2) Implementing instruction based on students' performance during class room teaching.
- (3) Setting objectives, selecting content, and organizing learning experiences.
- (4) Reacting to students' immediate needs and interests.

బోధన ప్రణాళికలో ఈ అంశాలు వుండవలసి ఉంటుంది.

- (1) కఠినమైన, స్థిరమైన పాఠ్య ప్రణాళికను అనుసరించడం.
- (2) బోధన అభ్యసన సమయంలో, విద్యార్థుల నిష్పాదన ఆధారంగా బోధనను అమలు చేయడం.
- (3) లక్ష్యాలను నిర్దేశించడం, విషయాన్ని ఎంచుకోవడం, అభ్యసన అనుభవాలను నిర్వహించడం.
- (4) విద్యార్థుల తక్షణ అవసరాలు, ఆసక్తుల పట్ల ప్రతిస్పందించడం.

17. A well-planned lesson helps teachers to :

- (1) facilitate student engagement and active learning.
- (2) avoid the need for formative assessments and feedback.
- (3) maintain strict control and discipline in the classroom.
- (4) ensure that all students achieve high grades and scores.

ఉత్తమ ప్రణాళిక కలిగిన పాఠం ఉపాధ్యాయులకు ఇలా సహాయపడుతుంది.

- (1) విద్యార్థుల నిమగ్నతను, చురుకైన అభ్యసనాన్ని సులభతరం చేయుటకు.
- (2) నిర్మాణాత్మక మదింపు, పరిపుష్టిల అవసరాన్ని నివారించుటకు.
- (3) తరగతి గదిలో కఠినమైన నియంత్రణ, క్రమశిక్షణను నిర్వహించుటకు.
- (4) విద్యార్థులందరూ అత్యధిక గ్రేడ్లు, గణనలను సాధించేలా నిర్ధారించుటకు.

18. An attribute of a good facilitator in teaching is:

- (1) Promotion of competition and comparison among students.
- (2) Rigid control and discipline in the classroom.
- (3) Empathy and understanding of students' individual needs.
- (4) Strict adherence to a fixed and inflexible teaching style.

బోధనలో మంచి ఫెసిలిటేటర్ లక్షణం

- (1) విద్యార్థుల మధ్య పోటీ, పోలికను ప్రోత్సహించుట.
- (2) తరగతి గదిలో కఠినమైన నియంత్రణ, క్రమశిక్షణ.
- (3) విద్యార్థుల వ్యక్తిగత అవసరాలను అవగాహన చేసుకొని, సహానుభూతిని చూపించుట.
- (4) స్థిరమైన, కఠినమైన బోధనా శైలికి కట్టుబడి ఉండుట.

19. Vygotsky's concept of the Zone of Proximal Development (ZPD) refers to:

- (1) The importance of reinforcement and punishment in learning.
- (2) The process of internalizing social interactions and transforming them into individual thoughts.
- (3) The range of tasks that a child can accomplish independently.
- (4) The difference between what a child can do alone and what the child can do with the help of an adult.

వైగాట్స్కీ 'ది జోన్ ఆఫ్ ప్రాక్సిమల్ డెవలప్ మెంట్ (ZPD)' భావన దీనిని సూచిస్తుంది.

- (1) అభ్యసనంలో పునర్బలనం, శిక్షల ప్రాముఖ్యత.
- (2) సామాజిక పరస్పర చర్యలను అంతర్గతీకరించే ప్రక్రియ, వాటిని వ్యక్తిగత ఆలోచనలుగా మార్చడం.
- (3) పిల్లవాడు స్వతంత్రంగా చేయగలిగిన కృత్యాల శ్రేణి.
- (4) పిల్లవాడు స్వతహాగా చేయగలిగే దానికి, పెద్దవారి సహాయంతో చేయగలిగే దానికి మధ్య వ్యత్యాసం.

20. Erikson's Psychosocial stage of 3 to 6 years is characterised by the central conflict of :

- (1) Identity vs role confusion.
- (2) Initiative vs guilt.
- (3) Trust vs mistrust.
- (4) Autonomy vs shame and doubt.

ఎరిక్సన్ ప్రకారం, 3 నుండి 6 సంవత్సరాల వరకు ఉండే మనో-సాంఘిక దశ ప్రధాన సంఘర్షణ లక్షణం

- (1) గుర్తింపు vs. పాత్ర సందిగ్ధత
- (2) చొరవ vs. అపరాధం
- (3) నమ్మకం vs. అపనమ్మకం
- (4) స్వయంప్రతిపత్తి vs. సిగ్గు, సంశయం

21. Physical and motor development in infancy is characterised by.

- (1) The emergence of self-awareness and identity formation.
- (2) The development of abstract thinking and problem-solving skills.
- (3) Rapid brain development and language acquisition.
- (4) Gross and fine motor skill development such as crawling and grasping.

శైశవంలో శారీరక, చలనాత్మక వికాస లక్షణం

- (1) స్వీయ-అవగాహన, గుర్తింపు ఏర్పడటం
- (2) అమూర్త ఆలోచన మరియు సమస్య పరిష్కార నైపుణ్యాల వికాసం
- (3) వేగవంతమైన మెదడు వికాసం, భాషా సముపార్జన
- (4) పాకడం, పట్టుకోవడం వంటి స్థూల, సూక్ష్మ చలనాత్మక నైపుణ్యాల వికాసం

22. A student of Class VII is following rules of the school to maintain social order though not satisfied with the said rules. The student is in this level of Kohlberg's Moral Development.

- (1) Post-Conventional
- (2) Pre-Conventional
- (3) Pre-moral
- (4) Conventional

ఒక VII వ తరగతి విద్యార్థి పాఠశాల నియమాలతో తృప్తి చెందనప్పటికీ, సామాజిక నిబంధనలను పాటించుటకు పాఠశాల నియమాలను అనుసరిస్తున్నాడు. ఆ విద్యార్థి కోల్ బర్గ్ నైతిక వికాసంలోని ఈ స్థాయిలో ఉన్నాడు.

- (1) ఉత్తర-సాంప్రదాయ
- (2) పూర్వ సాంప్రదాయ
- (3) పూర్వనైతిక
- (4) సాంప్రదాయ

23.

The RPWD Act, 2016 stands for:

- (1) Rights and Privileges of Well-being of Disabled Act, 2016.
- (2) Rehabilitation and Promotion of Well-being of Disabled Act, 2016.
- (3) Rights of Persons with Disabilities Act, 2016.
- (4) Rehabilitation and Protection of Well-being of Disabled Act, 2016.

RPWD చట్టం, 2016 అంటే:

- (1) రైట్స్ అండ్ ప్రీవీలెజ్స్ ఆఫ్ వెల్-బీయింగ్ ఆఫ్ డిస్ఎబిలెడ్ ఆక్ట్, 2016
- (2) రీహాబిలిటేషన్ అండ్ ప్రమోషన్ ఆఫ్ వెల్-బీయింగ్ ఆఫ్ డిస్ఎబిలెడ్ ఆక్ట్, 2016
- (3) రైట్స్ ఆఫ్ పర్సన్స్ విత్ డిస్ఎబిలిటీస్ ఆక్ట్, 2016
- (4) రీహాబిలిటేషన్ అండ్ ప్రొటెక్షన్ ఆఫ్ వెల్-బీయింగ్ ఆఫ్ డిస్ఎబిలెడ్ ఆక్ట్, 2016

24. Project-based learning encourages students to:

- (1) Develop and apply knowledge to authentic, real-world situations.
- (2) Memorize information for standardized tests.
- (3) Listen passively and take notes during lectures.
- (4) Work independently without collaboration or teamwork.

ప్రకల్పన ఆధారిత అభ్యసనం విద్యార్థులను ఈ విధంగా ప్రోత్సహిస్తుంది.

- (1) ప్రామాణికమైన, వాస్తవ-ప్రపంచ పరిస్థితులలో జ్ఞానాన్ని పెంపొందించుకొని అన్వయించుట.
- (2) ప్రామాణిక నికషల కొరకు సమాచారాన్ని కంఠస్థం చేయుట.
- (3) ఉపన్యాసాలు వినేటప్పుడు నిష్క్రియాత్మకంగా విని నోట్స్ తీసుకొనుట.
- (4) జట్టుపని లేదా సహకారం లేకుండా స్వతంత్రంగా పని చేయుట.

25.

From the following, identify the statement that promotes study habits of children.

- (1) Inadequate access to learning resources and materials.
- (2) Inefficient time management and procrastination.
- (3) Lack of motivation and interest in the subject matter.
- (4) Preparation of a study schedule and implementing without deviation.

కింది వానిలో, పిల్లల అధ్యయన అలవాట్లను పెంపొందించే స్టేట్మెంట్ను గుర్తించండి.

- (1) అభ్యసన వనరులు, సామగ్రికి తగినంత అందుబాటులో లేకపోవడం.
- (2) అసమర్థ సమయ నిర్వహణ, వాయిదా వేయడం.
- (3) విషయంపై ప్రేరణ, ఆసక్తి లేకపోవడం.
- (4) అధ్యయన షెడ్యూల్ను తయారు చేసుకొని, యధావిధిగా అమలు చేయడం.

26.

In a teacher-centric paradigm of organizing learning, the primary focus is on :

- (1) Providing explicit instruction and guidance from the teacher.
- (2) Creating a learner-centred environment.
- (3) Facilitating collaborative learning among students.
- (4) Promoting independent learning and self-direction.

ఉపాధ్యాయ-కేంద్రీకృత నమూనాలో, అభ్యసనాన్ని వ్యవస్థీకరించుటలో ప్రాథమిక దృష్టి దీనిపై ఉంటుంది.

- (1) ఉపాధ్యాయుని నుండి స్పష్టమైన బోధన, మార్గదర్శకత్వంను అందించడం.
- (2) అభ్యాసక-కేంద్రీకృత పరిసరాలను సృష్టించడం.
- (3) విద్యార్థుల మధ్య సహచర అభ్యాసనాన్ని సులభతరం చేయడం.
- (4) స్వతంత్ర అభ్యసనంను ప్రోత్సహించి, స్వీయ దిశను ఇవ్వడం.

27. Among the following statements, identify that is correct about development.

- (1) Development occurs throughout the lifespan.
- (2) Development is primarily determined by environmental factors.
- (3) Development is a process that occurs only in childhood.
- (4) Development is solely influenced by genes.

కింది స్టేట్‌మెంట్‌లలో, వికాసం గురించి సరైన దానిని గుర్తించండి.

- (1) జీవితకాలమంతా వికాసం జరుగుతుంది.
- (2) వికాసం ప్రధానంగా పరిసర కారకాలచే నిర్ణయించబడుతుంది.
- (3) వికాసం అనేది బాల్యంలో మాత్రమే జరిగే ప్రక్రియ.
- (4) వికాసం కేవలం జన్మవులచే ప్రభావితమవుతుంది.

28. In Pavlov's classical conditioning experiments, the Unconditioned Stimulus is :

- (1) The salivation response.
- (2) The dog.
- (3) The bell.
- (4) The food.

పావ్లోవ్ సాంప్రదాయ నిబంధన ప్రయోగాలలో, నిర్దిష్టత ఉద్దీపన

- (1) లాలాజల ప్రతిస్పందన
- (2) కుక్క
- (3) గంట
- (4) ఆహారం

29. The person who conducted the research on "Forgetting" :

- (1) Ebbinghaus
- (2) Binet
- (3) Galton
- (4) Spearman

'విస్మృతి' అనే అంశంపై పరిశోధన చేసిన వ్యక్తి

- (1) ఎబ్బింగ్‌హౌస్
- (2) బినె
- (3) గాల్టన్
- (4) స్పీయర్మాన్

30. The Principle of Readiness states that:

- (1) Individuals learn best when they are developmentally prepared.
- (2) Developmental readiness is not a significant factor in learning.
- (3) Individuals are always ready to learn any concept.
- (4) Learning should occur in a structured and rigid manner.

సంసిద్ధత సూత్రం ఇలా పేర్కొంటుంది.

- (1) వ్యక్తులు వికాస పరంగా సంసిద్ధమైనప్పుడు వారు ఉత్తమంగా అభ్యసిస్తారు.
- (2) అభ్యసించడంలో వికాసపర సంసిద్ధత ముఖ్యమైన అంశం కాదు.
- (3) వ్యక్తులు ఏదైనా భావనను అభ్యసించడానికి ఎల్లప్పుడూ సిద్ధంగా ఉంటారు.
- (4) అభ్యసనం నిర్మాణాత్మక, కఠిన పద్ధతిలో జరగాలి.

PART - II : TELUGU (Language - I)

31-35. అపరిచిత గద్యం - కింది పేరాను చదివి ప్రశ్నలకు జవాబులు గుర్తించండి.

కథలంటే పిల్లలు చెవి కోసుకుంటారు. కథలు చెప్పటం ఒక కళ. హావభావాలతో స్వరం మారుస్తూ, కథ చెబుతుంటే దానిని వింటున్నట్లు కాక ఆ పాత్రలు మనముందే ఉన్నట్లు అనిపిస్తుంది. కథలు పిల్లలను తమదైన ప్రపంచంలోకి తీసుకు వెళతాయి. పాశ్చాత్య దేశాలలో మౌఖికంగా చెప్పుకునే కథలు గ్రంథస్థమై అనేక రూపాలలో ఎంతోకాలంనుండి వెలువడుతున్నాయి. పిల్లలు చిన్న వాళ్ళే కాని వాళ్ళలో అనంతమైన కుతూహలం, పరిశీలన, పరిశోధన, తెలుసుకోవాలనే తపన ఉంటాయి.

భౌతిక ప్రపంచం గురించే కాకుండా సామాజిక వ్యవస్థ, మానవ సంబంధాలు, ప్రవర్తన నియమావళి మొదలైనవన్నీ పిల్లలను ఆకర్షిస్తాయి. ఆటపాటలలో, కథలలో పిల్లలు వీటిని అన్వేషిస్తుంటారు. పిల్లలు ఈ అన్వేషణలో 'ఇలా ఉండాలి', 'ఇలా చేయాలి' అని మనం చెప్పడం కంటే నిర్ణయాలు వారే తీసుకునేలా వదిలేయాలి. ఈ కోణంలో చూసినప్పుడు కాలానికి నిలబడిన కథలన్నీ ఎంతో అమూల్యమైనవి. కథల వివరాలలో విస్తృతిలో మార్పులు చేసుకోవచ్చు కాని వాటి మూలరూపాలను అలాగే ఉంచాలి.

కథలను విశ్లేషించకూడదు. మంచి, చెడు నీతి తేల్చి చెప్పకూడదు. కథలను చెప్పడం వరకే మనవంతు. నేర్చుకోవడం అనేది అంతర్లీనంగా, అంతర్గతంగా ఉండాలి.

31. 'చెవికోసుకోవడం' అనే పదం

- (1) జంటపదం
- (2) జాతీయం.
- (3) సామెత
- (4) లోకోక్తి

32. కథలు కాలానికి నిలబడటానికి కారణమేమిటి?

- (1) కథలలో పిల్లల ప్రపంచం ఉంటుంది కాబట్టి
- (2) పిల్లలు నిర్ణయాలను సొంతంగా తీసుకునే అవకాశం ఉంటుంది కాబట్టి
- (3) కథలంటే పిల్లలకు ఇష్టం కాబట్టి
- (4) కథలు నీతిని అందిస్తాయి కాబట్టి

33. ఈ పేరాలో 'ఉత్సుకత' అనే పదానికి సమానార్థక పదం ఏది?

- (1) కుతూహలం
- (2) పరిశీలన
- (3) అన్వేషణ
- (4) పరిశోధన

34. కథల విషయంలో మనం చేయాల్సిన పని

- (1) కథలోని నీతిని వివరించాలి.
- (2) నేర్చుకోవడం పిల్లలకు వదిలేయాలి.
- (3) కథలను విశ్లేషించాలి.
- (4) మంచి, చెడులని చెప్పాలి.

35. 'మౌఖికం' అంటే అర్థం

- (1) నోటితో చెప్పడం
- (2) ముఖకవళికలతో చెప్పడం
- (3) గేయాల ద్వారా చెప్పడం
- (4) హావభావాలతో చెప్పడం

36. రెబెక్క శిల్పం ఉన్న చోటు
 (1) సొలార్ జింక్ మ్యూజియం.
 (2) నేషనల్ మ్యూజియం
 (3) స్టేట్ ఆర్కియాలజీ మ్యూజియం,
 తెలంగాణ
 (4) శివాజీ మహారాజ్ వస్తు సంగ్రహాలయం

37. 'చదువని వాడజ్జండగు' అన్న కవి
 (1) ఎర్రన
 (2) మారన
 (3) నన్నయ.
 (4) పోతన

38. వేంకట నరసింహ కవి రచన
 (1) కుమార శతకం
 (2) కుమారి శతకం
 (3) గాంధీతాత శతకం
 (4) భరత సింహం శతకం

39. సమ్మక్క గాయపడ్డ చోటు
 (1) తల్లి గద్దె
 (2) జంపన్న వాగు
 (3) పిల్ల గద్దె
 (4) చిలకల గుట్ట

40. 'అలి' పదానికి అర్థం
 (1) వరుస.
 (2) భూమి
 (3) వికసనం
 (4) చీకటి

41. 'పులి' పర్యాయ పదం కానిది
 (1) శార్దూలం
 (2) పుండరీకం
 (3) వ్యాఘ్రం
 (4) కేసరి.

42. 'పుట్టి' వికృతి పదం
 (1) ధర
 (2) పుడమి.
 (3) భూమి
 (4) వెల

43. 'గోవు' నానార్థాన్ని గుర్తించండి.
 (1) తల్లి
 (2) సంపద
 (3) మారేడు
 (4) సరస్వతి

44. 'ఉదధి' పదానికి అర్థం
 (1) ఆకాశం
 (2) అగ్ని
 (3) వాయువు
 (4) సముద్రం

45. 'గీత సినిమా చూసింది.' ఈ వాక్యం ఏ కాలంలో ఉంది?
 (1) భవిష్యత్ కాలం
 (2) తద్దర్మ కాలం
 (3) వర్తమాన కాలం
 (4) భూతకాలం.

46. కింది పదాలలో అంతఃస్థాన్ని గుర్తించండి.
 (1) తల
 (2) జలం
 (3) శక్తి
 (4) వంకర

47. 'గోదావరి నదిలో నీరు నిండుగా ఉన్నవి'. ఈ వాక్యంలో గీతగీసిన అక్షరం ఏ విభక్తిని తెలుపుతుంది.
 (1) ద్వితీయా విభక్తి
 (2) పంచమీ విభక్తి
 (3) సప్తమీ విభక్తి
 (4) షష్ఠీ విభక్తి

48. 'ఆహా' అనే పదం
 (1) అవ్యయం
 (2) ఆశ్చర్యార్థక పదం
 (3) నపుంసక లింగం
 (4) ఏకవచనం

49. కింది పదాలలో ద్వంద్వ సమాస పదం
 (1) త్రికాలాలు
 (2) కష్టసుఖాలు.
 (3) దేశభక్తి
 (4) గురుదక్షిణ

50-54. అపరిచిత పద్యం

సూచన : ఇచ్చిన పద్యమును చదివి కిందనున్న ప్రశ్నలకు జవాబు ఇవ్వండి.

కం. దగ్గర కొండెము సెప్పెడు

ప్రెగ్గడ పలుకులకు రాజు ప్రియుడై మరితా

నెగ్గు బ్రజ కాచరించుట

బొగ్గులకై కల్పతరువు బొడుచుట సుమతీ

50. రాజు దేనికి ప్రియం కారాదు?

- (1) మంత్రుల చాడీలకు
- (2) విజయ కాంక్షకు
- (3) ఆశ్రితుల మాటలకు
- (4) రాణుల వలపులకు

51. 'కల్పతరువు' ను ఎవరితో పోల్చాడు?

- (1) ప్రజలతో
- (2) ధనంతో
- (3) రాజుతో
- (4) మంత్రితో

52. రాజు ఎవరికి కీడు చేయకూడదు?

- (1) నమ్ముకున్నవారికి
- (2) మిత్రులకు
- (3) సైనికులకు
- (4) జనులకు

53. కల్పవృక్షమును వేటికొరకు నరకకూడదు అని కవి అన్నాడు?

- (1) కట్టెల కొరకు
- (2) ఇంటికొరకు
- (3) వంటచెరుకు కొరకు
- (4) బొగ్గుల కొరకు

54. ఈ పద్యం యొక్క శతక కర్త ఎవరు?

- (1) శ్రీ నృసింహకవి
- (2) భద్రభూపాలుడు
- (3) భర్తృహరి
- (4) వేమా రెడ్డి

TELUGU METHODOLOGY

55. 'చూచు' అనే ధాతువు నుండి చూచుట, చూడుము అనే పదాలు ఉత్పన్నమయ్యాయనే ధాతువాదాన్ని ప్రతిపాదించినవారు -

- (1) స్కిన్నర్
- (2) యాస్కాచార్య్యుడు
- (3) ప్లేట్
- (4) మాక్స్ ముల్లర్

56. క్రింది వానిలో ఊష్మాలు -

- (1) జ, ఇ
- (2) ట, ఠ
- (3) శ, హ
- (4) ల, ళ

57. భాషా సమస్యను పరిష్కరించేందుకు 'త్రిభాషా సూత్రాన్ని' ప్రతిపాదించిన సంవత్సరం

- (1) 1964
- (2) 1968
- (3) 1965
- (4) 1962

58. 'భాష అనేది ప్రత్యేక నియమాల ఆధారంగా నిర్మించిన ప్రత్యేక వాక్యాల సముదాయం', అని అన్నవారు

- (1) నోమ్ చామ్ స్కీ
- (2) సెఫైర్
- (3) హాకెట్
- (4) జాన్ పి. హ్యూగ్స్

59. మనస్తత్వశాస్త్రంలోని ప్రవృత్తివాదాన్ని ఇలా అంటారు.

- (1) ధాతువాదం
- (2) సహజపరిణామవాదం
- (3) స్వతఃసిద్ధవాదం
- (4) సంపాదనావాదం

60. ప్రజల సంస్కృతీ సాంప్రదాయాలు, నమ్మకాలు, ఆచార వ్యవహారాలు, గాథలు ఒక తరం నుండి మరొకతరానికి భాష ద్వారా అందించబడుతుందన్న భాషా లక్షణం ఇది.

- (1) భాష నిర్మాణాత్మకం
- (2) భాష పరిణామశీలమైనది
- (3) భాష సామాజికం
- (4) భాష సంస్కృతీ సాంప్రదాయాలకు ప్రతీక

PART - III : ENGLISH (Language - II)

61. We didn't meet him for many years. The underlined part has to be replaced by :
- (1) hadn't met
 - (2) will not have met
 - (3) haven't met
 - (4) hasn't met
62. There is no need to rake up an old dispute. The underlined expression means :
- (1) Revive
 - (2) Return
 - (3) Forget
 - (4) Forgive
63. His courage won him honour. The underlined word is a/an
- (1) Noun
 - (2) Quantifier
 - (3) Adverb
 - (4) Adjective
64. Calligraphy is a style of handwriting often used for formal greetings, announcements and invitations. Choose the suitable word to complete the sentence.
- (1) authentic
 - (2) legible
 - (3) decoding
 - (4) decorative
65. The house was when the owner was on holiday. Choose the correct option to complete the sentence.
- (1) broken down
 - (2) broken up
 - (3) broken off
 - (4) broken into
66. What makes these holes? The sentence can be written as :
- (1) What are these holes made by?
 - (2) What these holes are made by?
 - (3) What are these holes made?
 - (4) What these holes are made?
67. "The children had better go to bed early," Maya said. The sentence can be written as :
- (1) Maya said that the children should better go to bed early.
 - (2) Maya said that the children should be better go to bed early.
 - (3) Maya said that the children had better to go to bed early.
 - (4) Maya said that the children had better go to bed early.
68. Very few cities in India are as big as Hyderabad. This sentence can be written as :
- (1) Hyderabad not the biggest city in India.
 - (2) No other city is as big as Hyderabad.
 - (3) Hyderabad is the biggest city in India.
 - (4) Hyderabad is bigger than most other cities in India.
69. Don't worry if I have been late tonight. The underlined part has to be replaced by :
- (1) when I'm
 - (2) when I'll be
 - (3) if I am
 - (4) if I'll be
70. Don't be late,? Choose the suitable question tag.
- (1) do you.
 - (2) shall you.
 - (3) won't you.
 - (4) will you.

71. No one believed Raj at first, but he to be right. Choose the correct option to complete the sentence.
- (1) turned up
 - (2) turned away
 - (3) turned down
 - (4) turned out
72. Choose the correct sequence of sentences to make a meaningful paragraph.
- P: Swimmers drown, mountaineers fall, skiers are swept away by avalanches and boxers are killed by blows to the head.
- Q: Almost all sports carry real risks.
- R: Danger, which tests nerves, courage and skill, is an essential element that adds thrill and enjoyment to a sport.
- S: A person's skill or experience is no guarantee against disaster.
- (1) R, S, P, Q
 - (2) Q, P, S, R
 - (3) Q, P, R, S
 - (4) P, R, S, Q
73. Identify the word that has correct spelling.
- (1) boulevard
 - (2) octogenarean
 - (3) repetore
 - (4) reconnaissance
74. The word opposite in meaning to 'alleviation' is :
- (1) Aggravation
 - (2) Magnification
 - (3) Intensification
 - (4) Allusion
75. In the following sentence, identify the part that has an error.
How long / are you / learning / English?
- A B C D
- (1) C
 - (2) D
 - (3) A
 - (4) B
76. Choose the suitable option that explains the underlined expression.
The police left no stone turned to trace the culprit.
- (1) faced all the challenges.
 - (2) used all available means.
 - (3) did everything.
 - (4) interrogated every one.
77. Suresh is usually calm, today he appears rather disturbed. Choose the suitable word to complete the sentence.
- (1) despite
 - (2) also
 - (3) but
 - (4) so
78. Choose the suitable option to complete the sentence.
Education is an instrument imparts knowledge and, indirectly controls power.
- (1) what, therefore
 - (2) what, but
 - (3) who, since
 - (4) which, therefore
79. Choose the suitable subscription for an informal letter.
- (1) Yours sincerely
 - (2) Yours faithfully
 - (3) Yours affectionately
 - (4) Yours obediently
80. Many laws that were passed in various countries over the years now seem ludicrous.
The underlined word means
- (1) ridiculous
 - (2) undeniable
 - (3) demeaning
 - (4) obsolete

(81-84) Read the following passage and answer the questions given. Choose the correct option for each question.

The value of a diamond is based on four features - carat, colour, clarity and cut. The size of a diamond is measured by carat weight. There are 100 points in a carat and 142 carats in an ounce. Each point above one carat is more valuable than each one below one carat. A stone which weights more than one carat is more valuable per point than a stone which is smaller than one carat.

The rating of colour begins with D, which means the gem is absolutely colourless, and therefore the most valuable. E and F are almost colourless. The diamonds which are rated D, E and F are good for investment purposes. A stone rated G or J is good for jewellery. The gem which is rated beyond J takes slightly yellowish colour and its grade declines.

The clarity of a diamond is measured in terms of lack of carbon spots, inner flaws and surface marks or blemishes. These are invisible to the common human eye and we cannot assess the brilliance of the diamond with unaided eye. However, gemologists use special instruments to rate a diamond's clarity.

The final characteristic is cut. We can find diamonds in different shapes - round, oval, heart and pear. The diamond should be faced so that light is directed into it and reflects internally many times. A well-cut diamond will separate the light into different colours during reflection. The round shape is the most reflective.

81. The term 'carat' is associated with :
- (1) cut
 - (2) reflection
 - (3) weight
 - (4) brightness
82. According to the passage, the clarity of a diamond is not affected by :
- (1) blemishes
 - (2) colourlessness
 - (3) inner flaws
 - (4) carbon spots
83. The word 'reflection' in the passage refers to :
- (1) The process in which light is separated into different colours.
 - (2) The process in which light causes clarity.
 - (3) The process by which light is sent back.
 - (4) The process in which light bends.
84. These are invisible to the common human eye and we cannot assess the brilliance of the diamond with unaided eye - the underlined word refers to :
- (1) Carbon spots and cuts.
 - (2) Carbon spots, inner flaws and blemishes.
 - (3) Carbon spots and inner flaws.
 - (4) Carbon spots, inner flaws and cuts.

ENGLISH METHODOLOGY

85. This listening refers to the enjoyment and pleasure.
- (1) Gist listening.
 - (2) Appreciative listening.
 - (3) Critical listening.
 - (4) Focused listening.
86. Arrange the stages of producing a syllabus.
- A. Suggesting teaching strategies.
 - B. Evaluating the course and learners.
 - C. Formulation of objectives.
 - D. Learner description and needs.
 - E. Deciding on course contents.
- (1) B, A, C, D, E
 - (2) A, B, D, C, E
 - (3) D, A, B, E, C
 - (4) D, C, E, A, B
87. Note taking is associated with :
- (1) listening.
 - (2) writing
 - (3) reading
 - (4) speaking
88. This question helps in identifying the interpreting ideas, drawing inferences.
- (1) Very short answer question.
 - (2) Multiple choice question.
 - (3) Short answer question.
 - (4) Essay type question.
89. 'Comprehensible input is the crucial and necessary ingredient for the acquisition of language'. This is associated with :
- (1) Vygotsky
 - (2) Stephen Krashen
 - (3) Jean Piaget
 - (4) Pavlov
90. Pick the correct statement about CCE in the Telangana state board.
- (1) In an academic year, formative assessment is conducted four times and summative assessment is conducted one time.
 - (2) In an academic year, formative assessment is conducted four times and summative assessment is conducted three times.
 - (3) In an academic year, formative assessment is conducted four times and summative assessment is conducted two times.
 - (4) In an academic year, formative assessment is conducted two times and summative assessment is conducted two times.

PART - IV : MATHEMATICS - CONTENT

91. Which of the following statement is FALSE?

- (1) All kites are rhombuses.
- (2) All rhombuses are kites.
- (3) All rhombuses are parallelograms.
- (4) All squares are rhombuses and also rectangles.

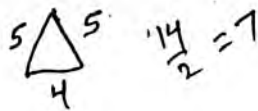
క్రింది వానిలో అసత్య వాక్యం ఏది?

- (1) గాలిపటాలన్నీ సమ చతుర్భుజాలు.
- (2) సమ చతుర్భుజాలన్నీ గాలిపటాలు.
- (3) సమ చతుర్భుజాలన్నీ సమాంతర చతుర్భుజాలు.
- (4) చతురస్రాలన్నీ సమ చతుర్భుజాలు మరియు దీర్ఘ చతురస్రాలు.

92. The two equal sides of an isosceles triangle are 5cm each and the other side is 4cm. Then, half of the perimeter (in cm) of the triangle is:

సమద్విబాహు త్రిభుజం యొక్క రెండు సమాన భుజాలు ఒక్కొక్కటి 5 సెం.మీ. మరియు మరొక భుజం 4 సెం.మీ. పొడవు కలిగి ఉన్నాయి. అయిన, ఆ త్రిభుజ చుట్టుకొలతలో సగం (సెం.మీ. లలో)

- (1) 9
- (2) 4.5
- (3) 7
- (4) 14



93. $1.07 \times 0.02 = \dots$

- (1) 1.0014
- (2) 2.14
- (3) 1.014
- (4) 2.014

$$\begin{array}{r} 1.07 \times 0.02 \\ \hline 214 \\ 000 \\ \hline 0.0214 \end{array}$$

$$\begin{array}{r} 0.02 \times 1007 \\ \hline 014 \\ 000 \\ 020 \\ \hline 0.0214 \end{array}$$

94. 40% of a number is 600. Then, the number is :

ఒక సంఖ్యలో 40%, 600 కి సమానమైన, ఆ సంఖ్య

- (1) 1600
- (2) 1400
- (3) 1200
- (4) 1500

$$\begin{array}{l} 40\% \rightarrow 600 \\ 100\% \rightarrow ? \\ \frac{100}{40} \times 600 \\ \hline 1500 \end{array}$$

95. Which of the following is a Pythagorean triplet?

క్రింది వాటిలో పైథాగరస్ త్రికము ఏది?

- (1) 9, 12, 15
- (2) 10, 24, 25
- (3) 15, 37, 39
- (4) 12, 48, 50

$$\begin{array}{r} 9^2 + 12^2 = 81 + 144 = 225 \\ 10^2 + 24^2 = 100 + 576 = 676 \\ 15^2 + 37^2 = 225 + 1369 = 1594 \\ 12^2 + 48^2 = 144 + 2304 = 2448 \end{array}$$

96. Descending order of 9.631, 9.694, 9.109 and 9.504 is :

9.631, 9.694, 9.109 మరియు 9.504 ల

అవరోహణ క్రమం

- (1) 9.109, 9.504, 9.631, 9.694
- (2) 9.694, 9.631, 9.109, 9.504
- (3) 9.694, 9.631, 9.504, 9.109
- (4) 9.504, 9.694, 9.631, 9.109

$$\begin{array}{r} 7.07 \times 0.2 \\ 2.14 \\ 0.00 \\ \hline 0.214 \end{array}$$

97. Maximum day time temperatures of a city in a week are recorded as 25°C , 28°C , 27°C , 31°C , 29°C , 28°C and 28°C . Then, the average temperature of the week in that city is:

ఒక నగరంలో ఒక వారంపాటు గరిష్ట మధ్యాహ్న ఉష్ణోగ్రతలు వరుసగా 25°C , 28°C , 27°C , 31°C , 29°C , 28°C మరియు 28°C గా నమోదు అయ్యాయి. ఆ నగరంలో ఆ వారంలో నమోదైన సరాసరి ఉష్ణోగ్రత

- (1) 24°C
(2) 25°C
(3) 26°C
(4) 28°C

$$\begin{array}{r} 25 \\ 28 \\ 27 \\ 31 \\ 29 \\ 28 \\ 28 \\ \hline 196 \\ 7 \end{array}$$

98. If we add 5 to twice a number, we get 51. Then, the number is:

ఒక సంఖ్యను రెట్టింపు చేసి 5 కలిపిన 51 వస్తుంది. అయిన ఆ సంఖ్య

- (1) 24
(2) 46
(3) 28
(4) 23

$$2x + 5 = 51$$

$$2x = 46$$

$$x = 23$$

99. The number with which 3^{-5} should be multiplied so that the product becomes 729 is:

3^{-5} ని ఈ సంఖ్యతో గుణిస్తే లబ్ధం 729 వస్తుంది.

- (1) 3^{11}
(2) 3^6
(3) 3^9
(4) 3^5

$$\frac{1}{3^5} \times x = 729 / 3^6$$

$$x = 3^6 \times 3^5$$

$$x = 3^{11}$$

$$\begin{array}{r} 3 \overline{) 729} \\ \underline{243} \\ 81 \\ \underline{27} \\ 27 \\ \underline{9} \\ 9 \end{array} [19]$$

100. $0.56 = \dots$

(1) $\frac{1}{14}$

(2) $\frac{14}{50}$

(3) $\frac{14}{25}$

(4) $\frac{1}{56}$

$$\frac{56}{100} = \frac{14}{25}$$

101. In a proportion $2 : 8 = 6 : x$. Then, the value of x is:

ఒక అనుపాతంలో $2 : 8 = 6 : x$ అయితే, x విలువ

- (1) 12
(2) 48
(3) 16
(4) 24

$$\begin{array}{l} 2x = 48 \\ x = 24 \\ 2 \times 6 = 3x \end{array}$$

$$b^2 = ac$$

$$\frac{a}{b} = \frac{c}{d}$$

$$ad = bc$$

$$d = \frac{bc}{a}$$

102. The number of vertices in a kaleidoscope is:

కెలిడియోస్కోప్ లో ఉండే అంచుల సంఖ్య

- (1) 12
(2) 6
(3) 4
(4) 8



$$\begin{array}{l} 2n = 6 \\ 3 = 5 \\ F + V = E + 2 \\ 6 + 5 = 9 + 2 \end{array}$$

103. One angle of ΔABC is 50° and other two angles are equal. Then, the measure of each equal angle is:

ΔABC యొక్క ఒక కోణం 50° మరియు ఇతర రెండు కోణాలు సమానం. అయితే, రెండు సమాన కోణాలలో ప్రతి కోణం యొక్క కొలత

- (1) 130°
- (2) 50°
- (3) 65°
- (4) 40°

50
130
65

104. $\sqrt{576} - 2^3 = \dots$

- (1) 32
- (2) 18
- (3) 24
- (4) 16

24 - 8 = 16
24 x 24
96
48
576

105. Suresh studies from 8:15pm to 9:30pm. Total time he studies (in minutes) is:

సురేష్ 8:15 pm నుండి 9:30 pm వరకు చదువుతాడు. అతను చదివే మొత్తం సమయం (నిమిషాలలో)

- (1) 75
- (2) 45
- (3) 105
- (4) 90

60
15 75

106. At what rate per annum will principle triples in 20 years?

ఏడాదికి ఏ రేటు వంతున 20 సంవత్సరాలలో మూడింతలు అగును?

- (1) 16%
- (2) 10%
- (3) 20%
- (4) 12.5%

2P = $\frac{P \times 20 \times R}{100}$
R = 10%

107. A triangle with no line of symmetry is:

- (1) scalene triangle.
- (2) isosceles right triangle.
- (3) equilateral triangle.
- (4) isosceles triangle.

సౌష్ఠ్య రేఖలు లేని త్రిభుజం

- (1) విషమబాహు త్రిభుజం
- (2) సమద్విబాహు లంబకోణ త్రిభుజం
- (3) సమబాహు త్రిభుజం
- (4) సమద్విబాహు త్రిభుజం

108. If a laddu weighs 50g, the number of laddus in 1 kg is:

ఒక లడ్డు బరువు 50 గ్రా. అయితే 1 కి.గ్రా. లో ఉండే లడ్డాల సంఖ్య

- (1) 25
- (2) 15
- (3) 20
- (4) 10

20
1000
50

109. Which of the following is NOT a prime number?

కింది వాటిలో ప్రధాన సంఖ్య కానిది ఏది?

- (1) 43
- (2) 31
- (3) 39
- (4) 37

110. The LCM of two numbers is 16 and their product is 3888. Their HCF is:

రెండు సంఖ్యల క.సాగు. 16 మరియు వాటి లబ్ధం 3888 అయితే వాటి గ.సా.భా.

- (1) 164
- (2) 48
- (3) 98
- (4) 243

$$\frac{243 \times 16}{3888} = 16$$

111. The average of 4.4, 3.6 and 7.9 is:

4.4, 3.6 మరియు 7.9 యొక్క సరాసరి

- (1) 4.4
- (2) 5.3
- (3) 3.7
- (4) 5.9

$$\frac{4.4 + 3.6 + 7.9}{3} = \frac{15.9}{3} = 5.3$$

112. The percentage increase in the area of a square, if its side is doubled, is:

ఒక చతురస్రం యొక్క భుజం పొడవు రెండు రెట్లు చేస్తే దాని వైశాల్యంలో పెరుగుదల శాతం

- (1) 400%
- (2) 300%
- (3) 150%
- (4) 200%

$$\frac{4^2 - 2^2}{2^2} \times 100 = 300\%$$

113. A cloth merchant bought a roll of cotton cloth of length 120m. He sold 49m 96cm of the cloth. The cloth left in the roll is:

- (1) 80m 96cm
- (2) 60m 04cm
- (3) 60m 96cm
- (4) 70m 04cm

ఒక వస్త్ర వ్యాపారి 120 మీ. పొడవు గల కాటన్ గుడ్డను కొనెను. దాని నుండి 49 మీ. 96 సెం.మీ. గుడ్డను అమ్మిన, ఇంకా మిగిలిన గుడ్డ పొడవు

- (1) 80 మీ. 96 సెం.మీ.
- (2) 60 మీ. 04 సెం.మీ.
- (3) 60 మీ. 96 సెం.మీ.
- (4) 70 మీ. 04 సెం.మీ.

$$\frac{120.00 - 49.96}{100} = 70.04$$

114. Which of the following is a FALSE statement relating to data handling?

- (1) Bimodal data contains two modes.
- (2) The central angle of each sector in a pie chart is inversely proportional to the quantity that it represents.
- (3) The numerical entries in the data are called observations.
- (4) The arithmetic mean always lies between the highest and lowest observations of the data.

కింది వాటిలో దత్తాంశ నిర్వహణకు సంబంధించిన అసత్య వాక్యం ఏది?

- (1) ద్విబాహుళక దత్తాంశం రెండు బాహుళకాలు కలిగి ఉంటుంది.
- (2) పై చార్ట్ లోని ప్రతి సెక్టార్ కేంద్రం వద్ద చేసే కోణం, అది సూచించే రాశికి విలోమానుపాతంలో ఉంటుంది.
- (3) సంజ్ఞా రూపంలో నమోదు చేయబడ్డ దత్తాంశాన్ని పరిశీలనలు అంటారు.
- (4) అంక మధ్యమం ఎల్లప్పుడూ దత్తాంశం యొక్క అత్యధిక మరియు అత్యల్ప పరిశీలనా విలువల మధ్యనే ఉంటుంది.

MATHEMATICS METHODOLOGY

115. Identify the advantages of the unit plan from the following:

- The unit can be completed within the allotted time.
- It is possible to provide necessary teaching and learning materials.
- Teachers prepare in advance to create various activities according to the academic standards.
- A comprehensive vision will be developed on what concepts and what skills students should acquire in mathematics in an academic year.

Choose the correct answer:

- B, C & D only.
- All A, B, C & D.
- A & B only.
- A, B & C only.

క్రింది వానిలో యూనిట్ పథకం వల్ల ప్రయోజనాలను గుర్తించండి.

- నిర్దిష్ట సమయములో యూనిట్ పూర్తి చేయడానికి వీలవుతుంది.
 - కావలసిన బోధనాభ్యసన సామగ్రిని సమకూర్చుకోవడానికి వీలవుతుంది.
 - విద్యా ప్రమాణాలకు అనుగుణంగా వివిధ కృత్యాలను రూపొందించుకోవడానికి ఉపాధ్యాయులు ముందుగానే సంసిద్ధులౌతారు.
 - ఒక విద్యా సంవత్సరంలో విద్యార్థులు గణితంలో ఏ భావనలు, ఏ నైపుణ్యాలు సముపార్జించుకోవాలనే సమగ్ర దృష్టి ఏర్పడుతుంది.
- B, C & D మాత్రమే
 - A, B, C & D లు అన్నీ
 - A & B మాత్రమే
 - A, B & C మాత్రమే

116. A student "read a train timetable and was able to tell which train would arrive and when". This is:

- Generalization
- Mathematisation
- Time management
- Quantification

ఒక విద్యార్థి 'రైలు టైమ్‌టేబుల్‌ని చదివి, ఏ రైలు ఎప్పుడు వస్తుందో చెప్పగలిగాడు'. ఇది

- సాధారణీకరణ
- గణితీకరణ
- సమయపాలన
- పరిమాణీకరణ

117. "A student explained the concept of Measurement using a basic unit", then the academic standard attained by the student is:

- Communication.
- Connections.
- Problem solving.
- Reasoning and proof.

'ఒక విద్యార్థి ప్రామాణిక యూనిట్ సహాయంతో కొలత భావనను వివరించాడు.' అయితే ఆ విద్యార్థి సాధించిన విద్యా ప్రమాణం

- వ్యక్తపరచడం
- సంధానం చేయడం
- సమస్య సాధన
- కారణాలు చెప్పడం - నిరూపణలు చేయడం

118. "Derive $I = \frac{PTR}{100}$ ". The most suitable method to teach this problem is:

- Activity-based method.
- Analytic method.
- Inductive method.
- Deductive method.

' $I = \frac{PTR}{100}$ ను ఉత్పాదించండి.' ఈ

సమస్య బోధనకు అత్యంత అనువైన పద్ధతి.

- కృత్యాధార పద్ధతి
- విశేషణ పద్ధతి
- ఆగమన పద్ధతి
- నిగమన పద్ధతి

119. Read the following statements :

Statement I: The assessment is flexible and it can be modified as needed.

Statement II: The evaluation will be static, whereby the results will be in the form of a pass.

Choose the correct answer:

- (1) Both the statements are true.
- (2) Both the statements are false.
- (3) Statement I is true and Statement II is false.
- (4) Statement I is false and Statement II is true.

క్రింది వ్యాఖ్యలను చదవండి.

వ్యాఖ్య I: మదింపు సరళమైనది, అవసరాన్ని బట్టి దీనిని మార్పు చేసుకోవడానికి వీలుగా ఉంటుంది.

వ్యాఖ్య II: మూల్యాంకనం స్థిరమైనదిగా ఉంటుంది. దీని ద్వారా వచ్చే ఫలితాలు ఉత్తీర్ణత రూపంలో ఉంటాయి.

సరైన జవాబును ఎంచుకోండి.

- (1) రెండు వ్యాఖ్యలు సత్యం.
- (2) రెండు వ్యాఖ్యలు అసత్యం.
- (3) వ్యాఖ్య I సత్యం మరియు వ్యాఖ్య II అసత్యం.
- (4) వ్యాఖ్య I అసత్యం మరియు వ్యాఖ్య II సత్యం.

120. Match the following mathematics Resources and Activities:

Resources	Activities
A. Mathematics Library	i. Showing by cutting and pasting paper that corresponding and alternate angles are equal.
B. Mathematics Laboratory	ii. Preparing students for competitive examinations in Mathematics.
C. Mathematical Box	iii. Studying mathematics dictionaries.
D. Mathematics Club	iv. Taking anywhere and doing mathematical activities.

క్రింది గణిత వనరులు - కృత్యాలను జతపర్చండి.

వనరులు	కృత్యాలు
A. గణిత గ్రంథాలయం	i. పేపర్‌ని కత్తిరించి అతికించడం ద్వారా సదృశ, ఏకాంతర కోణాలు సమానం అని చూపడం
B. గణిత ప్రయోగశాల	ii. గణిత పోటీ పరీక్షలకు విద్యార్థులను సన్నద్ధం చేయడం
C. గణిత పేటిక	iii. గణిత నిఘంటువులను చదువుకోవడం
D. గణిత క్లబ్	iv. ఎక్కడికైనా తీసుకెళ్లి గణిత కృత్యాలు చేయడం

Choose the correct answer:

సరైన జవాబును ఎంచుకోండి.

- (1) A-iii, B-i, C-iv, D-ii
- (2) A-iv, B-ii, C-i, D-iii
- (3) A-iii, B-ii, C-iv, D-i
- (4) A-ii, B-iii, C-i, D-iv

PART - V : ENVIRONMENTAL SCIENCE - CONTENT

121. As per the UN Convention on Child Rights, 1989, one of the following is not the Child Right.

- (1) Right to get protection from harmful medicines.
- (2) Right to get protection from the illegal activities of the child.
- (3) Right to gain Knowledge and get awareness of the world.
- (4) Right to protection from violence and harmful incidents.

బాలల హక్కులపై UN కన్వెన్షన్, 1989 ప్రకారం, కింది వాటిలో బాలల హక్కు కానిది.

- (1) హానికరమైన మందుల నుండి రక్షణ పొందే హక్కు.
- (2) పిల్లలు చట్ట విరుద్ధ కార్యకలాపాల నుండి రక్షణ పొందే హక్కు.
- (3) విషయం పరిజ్ఞానం పెంచుకోవడం మరియు ప్రపంచం గురించి అవగాహన పెంచుకునే హక్కు.
- (4) హింస మరియు హానికరమైన సంఘటనల నుండి రక్షణ పొందే హక్కు.

122. King Ashoka, the Mouryan emperor, appointed these officers to solve the problems arising between the people.

- (1) Dhammamahamathrulu
- (2) Nayakas
- (3) Mansabdars
- (4) Patla

మౌర్య చక్రవర్తి అయిన అశోక రాజు, ప్రజల మధ్య తలెత్తే సమస్యలను పరిష్కరించడానికి ఈ అధికారులను నియమించాడు.

- (1) ధమ్మ మహా మంత్రులు
- (2) నాయకాలు
- (3) మన్సబ్దార్లు
- (4) పాట్లాలు

123. The Nizam of Hyderabad continued as Raj Pramukh for the state of Hyderabad upto 1956.

- (1) Mir Tahniyath Khan
- (2) Mir Akbar Ali Khan
- (3) Mir Osman Ali Khan
- (4) Nizam Ali Khan

ఈ హైదరాబాద్ నిజాం 1956 వరకు హైదరాబాద్ రాష్ట్రానికి రాజ్ ప్రముఖ్ గా కొనసాగాడు.

- (1) మీర్ తహ్నియాత్ ఖాన్
- (2) మీర్ అక్బర్ అలీ ఖాన్
- (3) మీర్ ఉస్మాన్ అలీ ఖాన్
- (4) నిజాం అలీ ఖాన్

124. In 1919, the British Government passed the Rowlatt Act. It empowered the British Government.

- (1) To support the Khilafat Movement.
- (2) To arrest the people who broke the salt laws.
- (3) To declare independence to India.
- (4) To arrest anyone without warrant and imprison without trial.

1919లో, బ్రిటిష్ ప్రభుత్వం రౌలట్ చట్టాన్ని ఆమోదించింది. ఇది బ్రిటిష్ ప్రభుత్వానికి ఈ అధికారాన్ని ఇచ్చింది.

- (1) ఖిలాఫత్ ఉద్యమానికి మద్దతు ఇవ్వడం.
- (2) ఉప్పు చట్టాలను ఉల్లంఘించిన వ్యక్తులను అరెస్టు చేయడం.
- (3) భారతదేశానికి స్వాతంత్ర్యంను ప్రకటించడం.
- (4) ఎటువంటి వారెంట్ లేకుండా ఎవరైనా అరెస్టు చేయడం మరియు విచారణ లేకుండా జైలులో పెట్టడం.

125. Identify the INCORRECT statement regarding the Latitudes is :

- (1) There are 180 latitudes on either side of the Equator.
- (2) The Tropic of Cancer is passing through India.
- (3) The Equator is the largest among all the latitudes.
- (4) The Equator divides the Earth into two equal halves.

కింది వాటిలో, అక్షాంశాలకు సంబంధించి సరికాని స్టేట్మెంట్

- (1) భూమధ్యరేఖకు ఇరువైపులా 180 అక్షాంశాలు ఉంటాయి.
- (2) కర్కాటక రేఖ భారతదేశం గుండా వెళుతోంది.
- (3) అక్షాంశాలలో భూమధ్యరేఖ అతి పెద్దది.
- (4) భూమధ్యరేఖ భూమిని రెండు సమాన భాగాలుగా విభజిస్తుంది.

126. Identify the correct pair from the following.

- | | | |
|------------------------|---|-----------------------------|
| (1) Prarthana Samaj | - | Raja Ram Mohan Roy. |
| (2) Satya Shodak Samaj | - | Jyothiba Phule. |
| (3) Brahma Samaj | - | Swamy Dayananda Saraswati. |
| (4) Arya Samaj | - | Atmaram Keshab Chandra Sen. |

కింది వాటిలో సరైన జతను గుర్తించండి.

- | | | |
|----------------------|---|----------------------------|
| (1) ప్రార్థన సమాజ్ | - | రాజా రామ్ మోహన్ రాయ్ |
| (2) సత్య షోడక్ సమాజ్ | - | జ్యోతిబా ఫూలే |
| (3) బ్రహ్మ సమాజం | - | స్వామి దయానంద సరస్వతి |
| (4) ఆర్య సమాజ్ | - | ఆత్మారామ్ కేశబ్ చంద్ర సేన్ |

127. The Eastern edges of the Deccan Plateau is :

- (1) Nilgiri Mountains and The Western Ghats.
- (2) The Western Ghats and The Eastern Ghats.
- (3) The Mahadev and The Kaimur Range.
- (4) The Satpura Range and The Nilgiri Hills.

దక్కన్ పీఠభూమి తూర్పు అంచున ఈ పర్వతాలు ఉన్నాయి.

- (1) నీలగిరి పర్వతాలు & పశ్చిమ కనుమలు
- (2) పశ్చిమ కనుమలు & తూర్పు కనుమలు
- (3) మహాదేవ్ మరియు కైమూర్ రేంజ్
- (4) సాత్పూరా శ్రేణి & నీలగిరి కొండలు

128. The amount of rainfall is very high along the west coast due to the presence of :

- (1) Depressions and cyclones throughout the year.
- (2) Upper Atmospheric circulation.
- (3) The Arabian Sea on the west coast.
- (4) The Western Ghats.

ఇవి ఉండటం వల్ల పశ్చిమ తీరం వెంబడి వర్షపాతం చాలా ఎక్కువగా ఉంటుంది.

- (1) సంవత్సరం పాడవునా ఏర్పడే వాయుగుండాలు మరియు తుఫానులు
- (2) ఉపరితల గాలి ప్రసరణ
- (3) పశ్చిమ తీరంలో అరేబియా సముద్రం
- (4) పశ్చిమ కనుమలు

129. 'X' travelled from Hyderabad to Goa. For which, 'X' travelled in this direction.

- (1) East
- (2) West
- (3) North
- (4) South

'X' హైదరాబాద్ నుండి గోవా వరకు ప్రయాణించింది. దీనికోసం, 'X' ఈ దిశలో ప్రయాణించింది.

- (1) తూర్పు
- (2) పడమర
- (3) ఉత్తరం
- (4) దక్షిణం

130. The Toll Free Number 1098 is related to :

- (1) Blood Bank
- (2) Women Helpline
- (3) Traffic Help Line
- (4) Child Line

టోల్ ఫ్రీ నంబర్ 1098 దీనికి సంబంధించినది.

- (1) బ్లడ్ బ్యాంక్
- (2) మహిళా హెల్ప్లైన్
- (3) ట్రాఫిక్ హెల్ప్లైన్
- (4) చైల్డ్ లైన్

131. The parliament alone makes the laws on these subjects.

- (1) Irrigation, Police and Health Care.
- (2) Agriculture, Hospitals and Dispensaries.
- (3) The rules and regulations relating to the telephone and postal system.
- (4) Kendriya Vidyalayas and Central Schools.

ఈ సబ్జెక్టులపై పార్లమెంటు మాత్రమే చట్టాలను చేస్తుంది.

- (1) నీటిపారుదల, పోలీసు మరియు ఆరోగ్య సంరక్షణ
- (2) వ్యవసాయం, ఆసుపత్రులు మరియు డిస్పెన్సరీలు
- (3) టెలిఫోన్ మరియు పోస్టల్ వ్యవస్థకు సంబంధించిన నియమాలు మరియు నిబంధనలు
- (4) కేంద్రీయ విద్యాలయాలు మరియు కేంద్ర పాఠశాలలు

132. The Shop Keeper breached an agreement with regarding the purchase of goods. The customer filed the civil case against the shop keeper and was not happy with the Judgment given by the Junior Civil Judge at Divisional Level. Then, he can make an appeal in this court.

- (1) Asst. Session's Court
- (2) District Court
- (3) Session's Court
- (4) High Court

వస్తువుల కొనుగోలుకు సంబంధించి షాప్ కీపర్ ఒప్పందాన్ని ఉల్లంఘించాడు. కొనుగోలుదారు షాప్ కీపర్ పై సివిల్ కేసును దాఖలు చేసాడు మరియు డివిజనల్ స్టాయిల్ జూనియర్ సివిల్ జడ్జి ఇచ్చిన తీర్పుతో కొనుగోలుదారు సంతృప్తి చెందలేదు. అప్పుడు, అతను ఈ కోర్టులో ఆప్షిల్ చేయవచ్చు.

- (1) అసిస్టెంట్ సెషన్స్ కోర్టు
- (2) జిల్లా కోర్టు
- (3) సెషన్స్ కోర్టు
- (4) హైకోర్టు

133. One of the following is NOT a factor of water pollution.

- (1) Chloro Fluoro Carbons
- (2) Biodegradable wastes
- (3) Heat
- (4) Sediment

కింది వానిలో నీటి కాలుష్య కారకం కానిది

- (1) క్లోరోఫ్లోరో కార్బన్లు
- (2) జీవసంబంధ వ్యర్థాలు
- (3) ఊష్ణం
- (4) అవక్షేపం

134. Identify the non-renewable energy resources from the following.

- (1) Solar energy
- (2) Fossil fuels
- (3) Wind energy
- (4) Hydel energy

కింది వానిలో పునరుద్ధరింపదగని శక్తి వనరులను గుర్తించండి.

- (1) సౌర శక్తి
- (2) శిలాజ ఇంధనాలు
- (3) పవన శక్తి
- (4) జల శక్తి

135. In humans it excretes urine from urinary bladder to outside the body.

- (1) Renal tubules
- (2) Ureters
- (3) Malpighian tubules
- (4) Urethra

మానవులలో దీని ద్వారా మూత్రాశయం నుండి మూత్రం బయటకు విసర్జింపబడుతుంది.

- (1) వృక్క నాళికలు
- (2) మూత్ర నాళికలు
- (3) మాల్పిజియన్ నాళికలు
- (4) ప్రసేకం

136. In humans the inhaled air goes from the nasal cavity into this :

- (1) Larynx
- (2) Pharynx
- (3) Bronchus
- (4) Trachea

మానవులలో పీల్చిన గాలి నాళికా కుహరం నుండి దీనిలోకి వెళుతుంది.

- (1) స్వరపేటిక
- (2) గ్రనని
- (3) శ్వాసనాళం
- (4) వాయునాళం

137. Pulmonary artery arises from upper part of this chamber of human heart.

- (1) Right ventricle
- (2) Right auricle
- (3) Left auricle
- (4) Left ventricle

మానవుని గుండె యొక్క ఈ గది పై భాగం నుండి పుప్పస ధమని బయలుదేరుతుంది.

- (1) కుడి జఠరిక
- (2) కుడి కర్ణిక
- (3) ఎడమ కర్ణిక
- (4) ఎడమ జఠరిక

138. The enzyme present in saliva.

- (1) Trypsin
- (2) Lipase
- (3) Ptyalin
- (4) Pepsin

లాలాజలంలో ఉండే ఎంజైమ్

- (1) ట్రిప్సెన్
- (2) లైపేజ్
- (3) పిప్సెన్
- (4) పెప్సెన్

139. Identify the modified root from the following.

- (1) Ginger
- (2) Turmeric
- (3) Potato
- (4) Sweet potato

కింది వానిలో వేరు రూపాంతరాన్ని గుర్తించండి.

- (1) అల్లం
- (2) పసుపు
- (3) ఆలుగడ్డ
- (4) చిలగడదుంప

140. This vitamin deficiency causes 'Pellagra'.

- (1) Thiamine
- (2) Niacin
- (3) Folic acid
- (4) Biotin

ఈ విటమిన్ లోపం వల్ల 'పెల్లెగ్రా' వ్యాధి కలుగుతుంది.

- (1) థయామిన్
- (2) నియాసిన్
- (3) ఫోలిక్ ఆమ్లం
- (4) బయోటిన్

141. 'In angiosperms fruits' develop from :

- (1) Ovary
- (2) Emrbyo sac
- (3) Ovule
- (4) Embryo

ఆవుత బీజ మొక్కలలో ఫలంగా అభివృద్ధి చెందే భాగం

- (1) అండాశయం
- (2) పిండకోశం
- (3) అండం
- (4) పిండం

142. The number of canines in an adult human having 32 teeth.

32 దంతాలు ఉన్న ప్రౌఢ మానవునిలో రదనికల సంఖ్య

- (1) 8
- (2) 12
- (3) 4
- (4) 6

21 23
4

143. The most abundant gas in the atmosphere is :

- (1) Hydrogen
- (2) Carbon dioxide
- (3) Oxygen
- (4) Nitrogen

వాతావరణంలో సమృద్ధిగా లభించే వాయువు

- (1) హైడ్రోజన్
- (2) కార్బన్ డయాక్సైడ్
- (3) ఆక్సిజన్
- (4) నైట్రోజన్

144. The following disease is transmitted through air.

- (1) Malaria
- (2) Dengue
- (3) Tuberculosis
- (4) Cholera

కింది వానిలో గాలి ద్వారా వ్యాపించే వ్యాధి

- (1) మలేరియా
- (2) డెంగ్యూ
- (3) క్షయ వ్యాధి
- (4) కలరా

ENVIRONMENTAL SCIENCE - METHODOLOGY

145. This is a child centred teaching method.

- (1) Heuristic method.
- (2) Historical method.
- (3) Lecture method.
- (4) Lecture cum demonstration method.

ఇది విద్యార్థి కేంద్రక బోధనా పద్ధతి

- (1) అన్వేషణ పద్ధతి
- (2) చారిత్రాత్మక పద్ధతి
- (3) ఉపన్యాస పద్ధతి
- (4) ఉపన్యాస ప్రదర్శనా పద్ధతి

146. Identify the visual teaching aid from the following.

- (1) Radio
- (2) Computer
- (3) Television
- (4) Film strip

కింది వానిలో దృశ్య బోధనోపకరణాన్ని గుర్తించండి.

- (1) రేడియో
- (2) కంప్యూటర్
- (3) టెలివిజన్
- (4) ఫిల్మ్ స్ట్రీప్

147. This committee/commission recommended first time for introducing Environmental Studies (EVS) as a core subject at primary level instead of teaching General Science and Social Studies separately.

- (1) Prof. Yashpal Committee (1993).
- (2) Secondary Education Commission (1952-53).
- (3) Indian Education Commission (1964-66).
- (4) Iswari Bhai Patel Committee (1977).

ప్రాథమిక స్థాయిలో సాంఘిక శాస్త్రం, సామాన్య శాస్త్రాలను విడివిడిగా బోధించడానికి బదులు పరిసరాల విజ్ఞానం (EVS) అను పేరుతో ఒక ప్రధాన విషయంగా బోధింపబడాలని ప్రప్రథమంగా సూచించిన కమిటీ/కమిషన్

- (1) ప్రా. యశ్ పాల్ కమిటీ (1993)
- (2) సెకండరీ విద్యా కమిషన్ (1952-53)
- (3) భారతీయ విద్యా కమిషన్ (1964-66)
- (4) ఈశ్వరీ భాయ్ పటేల్ కమిటీ (1977)

148. This type of evaluation is conducted before the commencement of teaching learning process and is used to know the strengths and weaknesses of the students.

- (1) Summative evaluation.
- (2) Prognostic evaluation.
- (3) Diagnostic evaluation.
- (4) Formative evaluation.

బోధనాభ్యసన ప్రక్రియ ప్రారంభించే ముందు విద్యార్థుల యొక్క సామర్థ్యాలను, బలహీనతలను తెలుసుకోవడానికి ఉపయోగించే మూల్యాంకనం

- (1) సంగ్రహణాత్మక మూల్యాంకనం
- (2) ప్రాయోగిక మూల్యాంకనం
- (3) లోపనిర్ధారణ మూల్యాంకనం
- (4) నిర్మాణాత్మక మూల్యాంకనం

149. 'Telling reasons' and 'Classifying based on the criteria' are the learning indicators of this Academic standard.

- (1) Experiments-Field observation.
- (2) Information skills, Projects.
- (3) Conceptual understanding.
- (4) Questioning-Hypothesis.

'కారణాలు చెప్పట' మరియు 'లక్షణాల ఆధారంగా వర్గీకరించుట' అను అభ్యసన సూచికలు ఈ విద్యా ప్రమాణానికి చెందినవి.

- (1) ప్రయోగాలు - క్షేత్ర పరిశీలనలు
- (2) సమాచార నైపుణ్యాలు, ప్రాజెక్టులు
- (3) విషయావగాహన
- (4) ప్రశ్నించుట - పరికల్పనలు చేయుట

150. 'Executing' and 'Finding' are the sub-categories of the following cognitive process dimension respectively.

- (1) Applying; Remembering.
- (2) Applying; Analysing.
- (3) Remembering ; Understanding.
- (4) Understanding; Applying.

'నిర్వహించుట' మరియు 'కనుగొనుట' అనునవి పరుసగా జ్ఞానాత్మక ప్రక్రియ పరిమాణంలోని సబ్-కేటగిరీలు

- (1) అన్వయించుట; గుర్తుకు తెచ్చుకొనుట
- (2) అన్వయించుట; విశ్లేషించుట
- (3) గుర్తుకు తెచ్చుకొనుట; అవగాహన పొందుట
- (4) అవగాహన పొందుట; అన్వయించుట